

# 2024 3. Çeyrek Ara Dönem Faaliyet Raporu

## 70 YILLIK TECRÜBE



## DAHA GÜÇLÜ GELECEĞE

**ÇUHADAROĞLU**



[www.cuhadaroglu.com](http://www.cuhadaroglu.com)

# İÇİNDEKİLER

Sayfa

<b>1. Genel Bilgiler</b>	<b>1-6</b>
1.1. Rapor Dönemi	2
1.2. Şirket Bilgileri	2
1.3. Sermaye ve Ortaklık Yapısı	3
1.4. İştirakler/Bağlı Ortaklıklar ve Pay Oranlarına İlişkin Bilgiler	3
1.5. Yönetim Kurulu, Komiteler ve Üst Yönetim	4
1.6. İnsan Kaynakları	5
1.7. Organizasyon Şeması	6
<b>2. Araştırma ve Geliştirme Çalışmaları</b>	<b>7-8</b>
<b>3. Faaliyetler ve Faaliyetlere İlişkin Önemli Gelişmeler</b>	<b>9-13</b>
3.1. Rakamlarla Çuhadaroğlu	10
3.2. Faaliyet Döneminde Yapılan Yatırımlara İlişkin Bilgiler ve Yatırım Planları	11
3.3. İlişkili Taraf İşlemlerine İlişkin Bilgiler	11
3.4. Üretime İlişkin Değerlendirmeler	11
3.5. Şirket Performansına İlişkin Değerlendirmeler	12
3.6. Şirket ve Sektör Değerlendirmeleri	12
3.7. Çuhadaroğlu Metal Markalarına İlişkin Bilgiler	13
<b>4. Finansal Durum</b>	<b>14-17</b>
4.1. Finansal Duruma ve Faaliyet Sonuçlarına İlişkin Yönetim Organının Değerlendirmesi	15
4.2. Finansal Analiz	16
4.3. Kar Dağıtımına İlişkin Bilgiler	17
<b>5. Riskler ve Yönetim Kurulunun Değerlendirmesi</b>	<b>18-20</b>
5.1. Finansman Kaynakları	19
5.2. Risk Yönetim Politikalarına İlişkin Bilgiler	1
5.3. İç Kontrol Sistemi ve İç Denetime İlişkin Bilgiler	20

## Genel Bilgiler

Raporun ilgili olduğu hesap dönemi 01 Ocak 2024 - 30 Eylül 2024 ara hesap dönemidir.

### Şirket Bilgileri

Ticaret Ünvanı	: Çuhadaroğlu Metal Sanayi ve Pazarlama A.Ş.
Tescil Yılı / Yeri	: 1978 / İstanbul
Sicil Numarası	: 157656
Mersis Numarası	: 0264001872900010
Çıkarılmış Sermaye	: 71.250.000 TL
Kayıtlı Sermaye Tavanı	: 300.000.000 TL
İşlem Gördüğü Borsa	: Borsa İstanbul A.Ş.
İşlem Gördüğü Pazar	: Ana Pazar
İşlem Sembolü	: CUSAN
Adres	: Yakuplu Mahallesi Hürriyet Bulvarı No: 6-8 Beylikdüzü / İstanbul
Web Sitesi	: www.cuhadaroglu.com
E-mail	: yatirimci@cuhadaroglu.com
Telefon	: (0212) 224 20 20
Fax	: (0212) 225 90 23
Faaliyet Konusu	: Mimari uygulama alüminyum sistem profilleri, sanayi tipi alüminyum profilleri, mimari uygulamalarda kullanılan kapı, pencere, cam aksesuarları ve çeşitli cephe kaplamaları satışı





Pay Sahibi	30 Eylül 2024 Sermayedeki Payı (TL)	30 Eylül 2024 Pay Oranı (%)	31 Aralık 2023 Sermayedeki Payı (TL)	31 Aralık 2023 Pay Oranı (%)
Murat Ruhi Çuhadaroğlu	26.375.000,00	37,02	26.375.000,00	37,02
Halil Nejat Çuhadaroğlu	26.375.000,00	37,02	26.375.000,00	37,02
Diğer (Halka Açık)	18.500.000,00	25,96	18.500.000,00	25,96
<b>TOPLAM</b>	<b>71.250.000,00</b>	<b>100,00</b>	<b>71.250.000,00</b>	<b>100,00</b>

Şirket sermayesinin halka açık olan kısmı Borsa İstanbul A.Ş.'de (BİST) işlem görmektedir. Şirket kayıtlı sermaye sistemine tabi olup, kayıtlı sermayesi 300.000.000 TL'dir

Şirket'in 30 Eylül 2024 tarihindeki çıkarılmış sermayesi 71.250.000 TL'dir. (31 Aralık 2023: 71.250.000 TL). Bu sermaye, her biri 1 TL nominal değerde nama yazılı 6.200.000 adet A grubu paya, 65.050.000 adedi ise B grubu olmak üzere 71.250.000 adet paya bölünmüştür.

\*30.09.2024 tarihi itibarıyla, şirket sermayesinin %0,96'sına denk gelen toplam 684.700 TL nominal değerli 684.700 adet pay toplam 12.698.327,25 TL (alım tarihlerine göre) bedel ödenerek geri alınmıştır. Alınan 365.211 TL nominal değerli 365.211 pay 5.928.311,42 TL (satım tarihlerine göre) karşılığında elden çıkarılmıştır.

#### Şirket'in imtiyazlı payları ve payların oy haklarına ilişkin açıklamalar:

Pay Sahibi	30 Eylül 2024 Sermayedeki Payı (Adet)	30 Eylül 2024 Pay Grubu	31 Aralık 2023 Sermayedeki Payı (Adet)	31 Aralık 2023 Pay Grubu
Murat Ruhi Çuhadaroğlu	3.100.000	A	3.100.000	A
Halil Nejat Çuhadaroğlu	3.100.000	A	3.100.000	A
<b>TOPLAM</b>	<b>6.200.000</b>		<b>6.200.000</b>	

Şirketin yapılacak olağan ve olağanüstü genel kurul toplantılarında her bir A grubu pay sahibinin yönetim kurulu üyelerinin seçimi hariç olmak üzere 15 (on beş), her bir B grubu pay sahibinin ise 1 (bir) oy hakkı vardır.

Yönetim kurulunun 5 üyeden oluşması halinde 2 üye, 6 veya 7 üyeden oluşması halinde 3 üye, 8 veya 9 üyeden oluşması halinde 4 üye A grubu nama yazılı pay sahiplerinin göstereceği adaylar arasından seçilir.

Yapılacak sermaye artırımlarında aksi kararlaştırılmadıkça A grubu paylar karşılığında A grubu, B grubu paylar karşılığında B grubu paylar çıkartılır. Ancak, ortakların yeni pay alma hakları sınırlandırıldığı takdirde, çıkarılacak yeni payların tümü B grubu olarak çıkarılacaktır.

Sermayeyi temsil eden paylar kaydileştirme esasları çerçevesinde kayden izlenir.

Yönetim Kurulu, Sermaye Piyasası Mevzuatı hükümlerine uygun olarak gerekli gördüğü zamanlarda kayıtlı sermaye tavanına kadar yeni pay ihraç ederek çıkarılmış sermayeyi arttırmaya, imtiyazlı pay sahiplerinin haklarının kısıtlanması ve pay sahiplerinin yeni pay alma hakkının sınırlandırılması ile primli veya nominal değerinin altında pay ihracı konularında karar almaya yetkilidir. Yeni pay alma hakkını kısıtlama yetkisi pay sahipleri arasında eşitsizliğe yol açacak şekilde kullanılamaz.

Şirket'in sermayesi, gerektiğinde Türk Ticaret Kanunu ve Sermaye Piyasası Mevzuatı hükümleri çerçevesinde artırılabilir veya azaltılabilir.

Genel Kurul toplantılarında pay sahipleri kendilerini hariçten tayin edecekleri vekil aracılığıyla temsil ettirebilirler. Şirket'te pay sahibi olan vekiller kendi oylarından başka, temsil ettikleri pay sahiplerinin sahip oldukları oyları da kullanabilirler. Oy kullanımında ve vekaleten oy verme işlemlerinde Sermaye Piyasası Mevzuatına uyulur.

**Şirket'in doğrudan veya dolaylı iştirakleri / bağlı ortaklıkları ve pay oranlarına ilişkin bilgiler, konsolidasyona tabi işletmelerin ana ortaklık sermayesindeki payları hakkında bilgiler:**

Şirket'in, hisselerinin çoğunluğuna ve kontrolüne sahip olduğu bir adet konsolidasyona tabi bağlı ortaklığı bulunmakta olup söz konusu bağlı ortaklık ile ilgili bilgiler aşağıdaki gibidir.

Bağlı Ortaklık Ünvanı	Pay Oranı (%)	Faaliyet Konusu
Çuhadaroğlu Alüminyum San. ve Tic. A.Ş.	66,54	Alüminyum dış cephe inşaat taahhüt işleri

**Yönetim Kurulu, Komiteler ve Üst Yönetim****Şirket'in Yönetim Kurulu ile İlgili Bilgileri**

Çuhadaroğlu Metal Sanayi ve Pazarlama A.Ş'nin Yönetim Kurulu Üyeleri'ne ait bilgiler aşağıda yer almaktadır.

Adı Soyadı	Görevler	Göreve Başlama Tarihi	Görev Süresi
Murat Ruhi Çuhadaroğlu	Yönetim Kurulu Başkanı / Murahhas Üye	26.06.2024	3 yıl
Halil Nejat Çuhadaroğlu	Yönetim Kurulu Başkan Yardımcısı / Murahhas Üye	26.06.2024	3 yıl
Dr. Metin Yılmaz	Yönetim Kurulu Üyesi, Kurumsal Yönetim Komite Üyesi, Riskin Erken Saptanması Komite Üyesi	26.06.2024	3 yıl
Rahime Alev Dumanlı	Bağımsız Yönetim Kurulu Üyesi, Denetimden Sorumlu Komite Üyesi, Kurumsal Yönetim Komitesi Başkanı, Riskin Erken Saptanması Komitesi Üyesi*	26.06.2024	1 yıl
Abdullah Günhan Aksoy	Bağımsız Yönetim Kurulu Üyesi, Denetimden Sorumlu Komite Başkanı, Riskin Erken Saptanması Komitesi Başkanı	26.06.2024	1 yıl
Kenan Aracı	Yönetim Kurulu Üyesi	26.06.2024	3 yıl

**Yönetim Organı Üyelerinin İşlemleri ve Rekabet Yasağına İlişkin Bilgiler**

Yönetim Kurulu üyelerinin Şirket ile kendisi veya başkası adına yaptığı işlemler ile rekabet yasağı kapsamında bir faaliyeti bulunmamaktadır.

**Komiteler**

Şirket'in Yönetim Kurulu, Sermaye Piyasası Kurulu'nun Kurumsal Yönetim Tebliği'nde yer alan hükümler çerçevesinde mevcut komitelerin yapısı ve faaliyetlerini gözden geçirerek; Denetimden Sorumlu Komite, Riskin Erken Saptanması Komitesi ve Kurumsal Yönetim Komitelerini oluşturmuştur. Aday Gösterme Komitesi, ve Ücret Komitesi görev ve sorumlulukları Kurumsal Yönetim Komitesi tarafından yerine getirilmektedir.

Denetimden Sorumlu Komite Üyelerine ilişkin bilgiler:

Adı Soyadı	Komite'deki Ünvanı	Ünvanı	İcracı / İcracı Değil
Abdullah Günhan Aksoy	Başkan	Bağımsız Yönetim Kurulu Üyesi	İcracı Değil
Rahime Alev Dumanlı	Üye	Bağımsız Yönetim Kurulu Üyesi	İcracı Değil

Riskin Erken Saptanması Komitesi Üyelerine ilişkin bilgiler:

Adı Soyadı	Komite'deki Ünvanı	Ünvanı	İcracı / İcracı Değil
Abdullah Günhan Aksoy	Başkan	Bağımsız Yönetim Kurulu Üyesi	İcracı Değil
Dr. Metin Yılmaz	Üye	Yönetim Kurulu Üyesi	İcracı
Rahime Alev Dumanlı	Üye	Bağımsız Yönetim Kurulu Üyesi	İcracı Değil

Kurumsal Yönetim Komitesi Üyelerine ilişkin bilgiler:

Adı Soyadı	Komite'deki Ünvanı	Ünvanı	İcracı / İcracı Değil
Rahime Alev Dumanlı	Başkan	Bağımsız Yönetim Kurulu Üyesi	İcracı Değil
Dr. Metin Yılmaz	Üye	Yönetim Kurulu Üyesi	İcracı
Ali Ersin Doğan	Üye	Yatırımcı İlişkileri Yöneticisi	İcracı

### Üst Düzey Yöneticiler ile İlgili Bilgiler

Görevler	Adı Soyadı
Genel Müdür (Grup)	Kenan Aracı
Genel Müdür Yardımcısı (Ana Ortaklık)	Gökhan Atsız
Genel Müdür Yardımcısı (Bağlı Ortaklık)	Çetin Gürdal

### Yönetim Kurulu Üyeleri ile Üst Düzey Yöneticilere Sağlanan Mali Haklar ve Diğer Menfaatler

Şirket, Yönetim Kurulu üyeleri ve üst düzey yöneticilere; huzur hakkı, ücret, prim ödemesi yapmakta, özel sağlık sigortası, ulaşım, iletişim gibi aynı haklar tesis etmektedir.

Sağlanan Mali Menfaat	01.01.2024 - 30.09.2024 Dönemine İlişkin Tutar (TL)	01.01.2023- 30.09.2023 Dönemine İlişkin Tutar (TL)
Yönetim Kurulu Üyeleri ve Üst Düzey Yöneticilere Sağlanan Haklar	17.826.743	12.707.936

### İnsan Kaynakları

#### Personel Sayısı ile İlgili Bilgiler

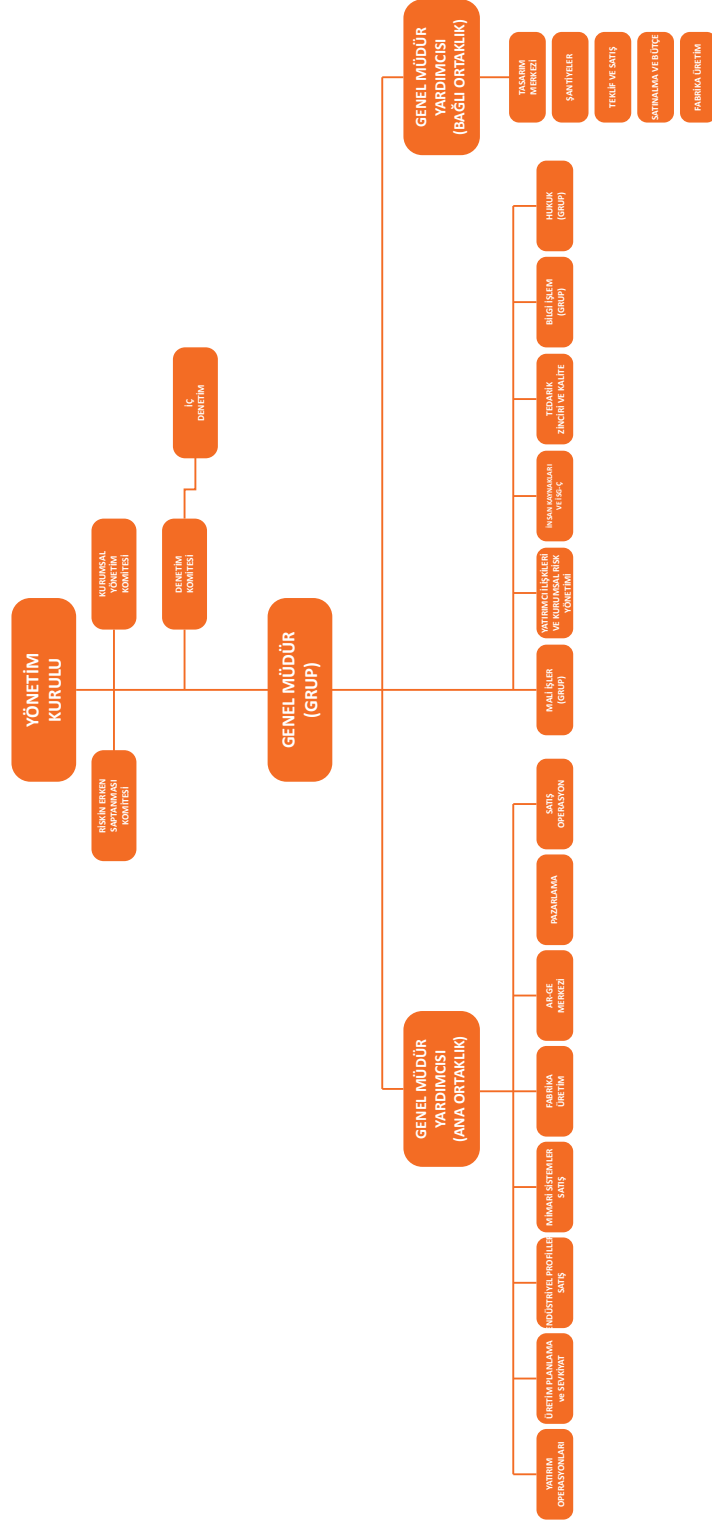
Şirket	Personel Sayısı
Çuhadaroğlu Metal San. ve Paz A.Ş.	439
Çuhadaroğlu Alüminyum San. ve Tic A.Ş. (Bağlı Ortaklık)	170

#### Personel hareketleri, toplu sözleşme uygulamaları, personele sağlanan hak ve menfaatler

Şirket ve Bağlı Ortaklık'ın 30.09.2024 itibarıyla personel sayısı toplam 609 kişidir.

Toplu sözleşme uygulaması bulunmamaktadır.

Şirket'in çalışanlarına sağladığı faydalar; ücretin yanı sıra; tamamlayıcı sağlık sigortası, çocuk yardımı, servis ve yemek hizmeti ile çalışanların doğum günü ve 8 Mart Dünya Kadınlar Günü'nde verilen hediyelerdir.





## Arařtırma ve Geliřtirme Çalıřmaları

Çuhadarođlu Metal Sanayi ve Pazarlama A.Ş. 69 yıllık tecrübesi ile kaliteden taviz vermeden Ar-Ge ve İnovasyon odaklı ürünler üretmek pazarın ihtiyacının karşılamaya devam etmektedir. Bu kapsamda gelen talepler detaylı analizler ile değerlendirilerek yeni ürünlerin tasarım, prototip üretim ve test süreçleri yürütülmektedir.

Pazar odaklı Ar-Ge ve tasarım çalışmaları ile ürün çeşitliliğimizi artırmakta ve farklı ürünler ile hizmet verdiğimiz sistem ailelerini genişletmekteyiz. Ar-Ge Merkezi bünyesinde bilgisayar ortamında gerçekleştirilen 2 ve 3 boyutlu tasarımların kullanılan yazılım programları ile ısı ve statik hesaplamaları, yapılmaktadır. Fiziki olarak yapılan prototip numuneler ile tasarımlar doğrulanmakta ve 1/1 ölçekli test numuneleri üretilerek Kapadam Test Laboratuvarı'nda performans testleri gerçekleştirilmektedir.

### FAALİYET DÖNEMİ AR-GE ÇALIŞMALARI

Çuhadarođlu Ar-Ge Merkezi alüminyum kapı, pencere ve giydirme cephe sistemleri ile ilgili olarak 2024 yılı birinci çeyreği içerisinde aşağıdaki çalışmaları gerçekleştirilmiştir.

2024 yılı içerisinde Ar-Ge Merkezi tarafından gerçekleştirilen Tübitak Projesi 1. Dönem raporu hazırlanarak Prodis sistemine yüklenmiştir.

DS70 SI sistemi için akustik performans testleri başarı ile gerçekleştirilmiştir.

DS90 ısı yalıtımlı doğrama sistemi için açılır ve sabit pencere tipolojinde Passive House sertifikası alınmıştır.

Yeni sistemlerin performans testleri ve belgelendirmeleri için çalışmalara devam edilmektedir.

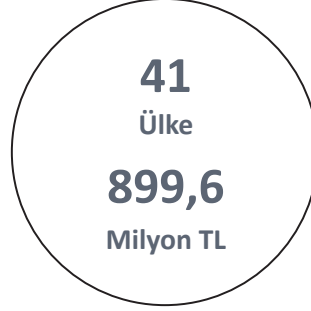


## Faaliyetler ve Faaliyetlere İlişkin Önemli Gelişmeler

Yurt içinde ve yurt dışında oldukça yüksek bilinirliđi olan ve pazar payını sürekli olarak büyüten Grup; kalite, güven, rekabetçilik, teknolojik üstünlük, faaliyet alanı çeşitliliđi ile şirketlerini geleceđe taşımaktadır.



Çuhadarođlu Grubu'nun 2024 yılı dokuz aylık döneminde cirosu 2 Milyar TL olarak gerçekleşti.



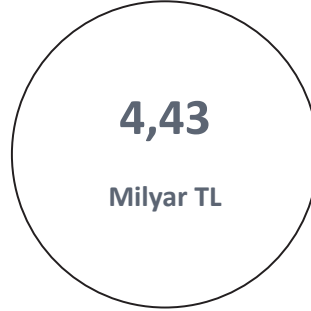
Yaklaşık 41 ülkeye ihracat yapan Grup'un 2024 yılı dokuz aylık döneminde gerçekleştirdiđi ihracat 899,6 Milyon TL oldu. Yurt dışı satışların toplam ciro içindeki oranı %43'tür.



Grup'un 2024 yılı dokuz aylık döneminde Faiz Amortisman Vergi Öncesi Karı (FAVÖK) 342 Milyon TL olarak gerçekleşti.



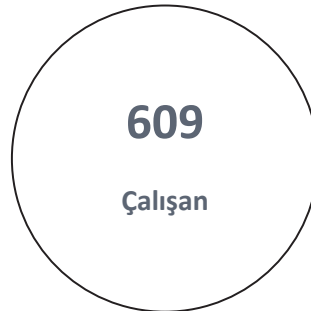
Grup'un 2024 yılı dokuz aylık döneminde net zararı 110,4 Milyon TL oldu. (Ana ortaklık payı 112,5 Milyon TL)



Grup'un 30.09.2024 itibarıyla aktif büyüklüđü 4,43 Milyar TL olarak gerçekleşti.



Güçlü özkaynak yapısına sahip Grup'un 30.09.2024 itibarıyla özkaynakları 924,1 Milyon TL oldu.



Çağlayan'da küçük bir atölyede beş kişiyle faaliyet hayatına başlayan Grup'un çalışan sayısı 30.09.2024 itibarıyla 609 kişidir. Grup büyüdükçe istihdam yaratmaya devam ediyor.

## Şirket'in ilgili hesap döneminde yapmış olduğu yatırımlara ilişkin bilgiler:

Yatırımın Türü	30 Eylül 2024 Tutarı (TL)
Tesis Makine ve Cihazlar	12.179.711
Demirbaşlar	6.302.808
Taşıtlar	1.705.820
Özel Maliyetler	1.036.694
Yapılmakta Olan Yatırımlar	659.013.867
Haklar	80.706
Geliştirme Maliyetleri	20.150.551
Diğer Maddi Olmayan Duran Varlıklar	269.501
<b>TOPLAM</b>	<b>700.739.658</b>

## Şirket'in ilgili hesap döneminde yararlandığı devlet teşvik ve yardımları:

Teşvik ve Yardım Detayı	30 Eylül 2024 Tutarı (TL)
Yurtdışı Fuar Teşviği	4.164.092,02
Pazara Giriş Teşviği	414.735,77
<b>TOPLAM</b>	<b>4.578.827,79</b>

## İlişkili Taraf İşlemlerine İlişkin Bilgiler

İlişkili taraf işlemleri ve bakiyelerine ilişkin ortaklara sunulması zorunlu bilgiler Kamuya Aydınlatma Platformu (KAP)'nda ilan edilen 01.01.2024 - 30.09.2024 dönemine ait konsolide finansal tablolar ve dipnotlarının 4. maddesinde yer almaktadır.

## Üretime İlişkin Değerlendirmeler

**İşletmenin üretim birimlerinin nitelikleri, kapasite kullanım oranları ve bunlardaki gelişmeler, genel kapasite kullanım oranı, faaliyet konusu mal ve hizmet üretimindeki gelişmeler, miktar, kalite, sürüm ve fiyatların geçmiş dönem rakamlarıyla karşılaştırmalarını içeren açıklamalar:**

Şirket'in 2024 yılı Ocak - Eylül dönemi üretimine bakıldığında; mamul biyet üretiminin geçen yılın aynı dönemine göre %69 oranında artış ile 7,88 Bin Ton, alüminyum profil üretiminin ise yine geçen yılın aynı dönemine göre %14,6 oranında artış ile 7,58 Bin Ton olarak gerçekleştiği görülmektedir.

2024 yılı dokuz aylık dönemde biyet üretiminde kapasitenin %32,8'i kullanılırken, profil üretiminde ekstrüzyon kapasitesinin %50'si kullanılmıştır.

Şirket'in mamul biyet üretim kapasitesi yıllık 32 Bin Ton, alüminyum ekstrüzyon profil üretim kapasitesi yıllık 20 Bin Ton'dur. Bu kapasiteler 24 saat çalışma esasına göre hesaplanmaktadır.

**Şirket'in performansını etkileyen ana etmenler, Şirket'in faaliyette bulunduğu çevrede meydana gelen önemli değişiklikler, Şirket'in bu değişikliklere karşı uyguladığı politikalar, Şirket'in performansını güçlendirmek için uyguladığı yatırım ve temettü politikası:**

Şirket'in performansını etkileyen ana etmenlerin başında üretimde kullanılan hammaddelere ilişkin faktörler gelmektedir. Bu hammaddeler, Alüminyum külçe türevleri ile boya maddeleri ve yardımcı kimyasallardır. Alüminyum hammaddeleri %95 oranında yurt dışından temin edilmektedir. Hammaddede yurt dışına bağımlı olunması yerel sektör açısından risk oluşturmaktadır. Ayrıca, yerel ve küresel tedarik zincirindeki bozulmalar, hammadde ve yarı mamul fiyatlarında ortaya çıkabilecek ani maliyet artışları, Türkiye inşaat sektöründe meydana gelebilecek daralmalar da performansı etkileyen diğer ana etmenlerdir.

Şirket'in mevcut üretim tesisindeki kapasite artırıcı yatırımları tamamlanmış olup belirli dönemlerde yenileme yatırımları yapılmaktadır. Bununla birlikte Şirket, 18.01.2023 tarihinde kapasite artırıcı yeni bir yatırıma başlanması kararı almıştır. Şirket'in mevcut iş hacmi, sektör ve piyasa koşulları ile ekonomik gelişmeler göz önünde bulundurularak; artan talebi karşılamak, büyüme hedefleri doğrultusunda satışlardaki ihracat payını artırmak, üretimde yeni teknolojiler uygulamak suretiyle yerel ve küresel piyasalarda rekabet avantajı sağlamak ve başta otomotiv, ulaştırma (kara, hava ve raylı sistemler), savunma, yenilenebilir enerji ve beyaz eşya sektörü olmak üzere farklı sektörlerle hizmet verebilmek için mevcut alüminyum profil üretim kapasitesini yaklaşık %70 oranında artıracak yeni bir üretim tesisi yatırımı yapılması hususu kamuya duyurulmuştur. Tesisin tahmini maliyeti yaklaşık 30 Milyon USD olup tamamlanma süresi 24 ay olarak öngörülmüştür. Ayrıca tesis inşaatının gelecekte yapılması muhtemel ek yatırımlara (dökümhane, ek profil üretim hattı, yüzey işlemler ve mekanik işlemler hattı) ve tam entegre bir üretim yapısına olanak sağlayacak şekilde tasarlanması ve yapılması planlanmıştır. İlgili proje için 22.05.2023 tarihinde ÇED başvurusu yapılmıştır. T.C. Kırklareli Valiliği Çevre, Şehircilik ve İklim Değişikliği İl Müdürlüğü tarafından 08.08.2023 tarihinde Şirketimize iletilen Çevresel Etki Değerlendirme Belgesi'ne göre; ÇED Yönetmeliği'nin 17. maddesi gereğince "Alüminyum Doğrama ve Muhtelif Alüminyum Profil, Alüminyum Profil (Isı İzolasyonlu) Üretimi, Muhtelif Alüminyum Biyet Üretimi (Alüminyum Dökümhane ve Alüminyum Geri Dönüşüm), Elektrostatik-Anotlama Tesisi" projesine İl Müdürlüğüne "Çevresel Etki Değerlendirmesi Gerekli Değildir" kararı verilmiştir.

Şirket yönetimi gelecekte ihtiyaç duyulacak işletme sermayesini ve büyüme hedeflerini göz önünde tutarak, temettü politikasını ve tutarını belirlemektedir. Şirket'in yazılı temettü politikası kamuoyuna duyurulmuştur.

**Şirket ve Sektör Değerlendirmeleri****Faaliyet gösterilen sektör ve Şirket'in bu sektör içindeki yeri:**

Türkiye alüminyum sektörü; 4 Milyar Dolar büyüklüğü, 1.500'ün üzerinde firması ve 30.000'den fazla çalışanı ile ülke ekonomisinde önemli bir yere sahiptir. Türkiye'de alüminyum talebi her geçen gün artmaktadır. Özellikle inşaat sektöründe daha özellikli yüksek binaların artması ile birlikte muadil ürünlerin nitelik ve fiziksel olarak talepleri karşılayamaması alüminyum kapı, pencere ve cephe sistemleri kullanımını yaygınlaştırmıştır. Bununla birlikte; Türkiye'de yeterli alüminyum boksit rezervi olmadığından sektör dışı bağımlı durumdadır.

Türkiye'nin 2024 yılı 3. çeyrek ihracat rakamlarına bakıldığında; alüminyum sektörü ihracatının geçen yılın aynı dönemine göre %1 azalış göstererek 3.7 Milyar ABD Doları olarak gerçekleştiği görülmektedir. Alüminyum sektörü ihracatı, demir ve demir dışı metaller ihracatında %38'lik pay ile liderliğini sürdürmektedir.

Alüminyum sektörü alt ürün grupları incelendiğinde; ihracattaki en büyük payın 1,3 Milyar ABD Doları ile alüminyum çubuk ve profiller (ağırlıklı olarak ekstrüzyon) grubuna ait olduğu görülmektedir. Sıralamayı 765 Milyon ABD Doları değeri ile alüminyum sac ve levha grubu takip etmektedir. Alüminyum inşaat aksamı ürün grubu ise 335 Milyon ABD Doları ile ihracatta üçüncü sıradadır. Alt ürün gruplarında, ihracatı bir önceki yılın aynı dönemine göre en çok artan ürün grubu alüminyum inşaat aksamı olmuştur. Türkiye'nin ekstrüzyon ürünleri ihracatında miktar bazında Almanya birinci sıradadır.

Şirket her ne kadar demir dışı metaller sınıfında alüminyum çubuk ve profiller üretiyor olsa da dolaylı olarak bina cephe ve doğrama sektörü, hizmet ve uygulama da yaptığından dolayı inşaat sektöründe yer almaktadır. Demir ve demir dışı metaller içinde her ne kadar çubuk ve profiller grubu yüksek katma değerli ürün olsa da Grup'un alüminyum çubuk ve profiller satış ve ihracat tutarından ziyade katma değeri çok daha yüksek olan doğrama ve cephe sistemleri satışına yönelimi bulunmaktadır.

Çuhadaroğlu Grubu alüminyum ekstrüzyon ürünleri (inşaat profili, mimari tamamlayıcı ürünler ve endüstriyel profiller) üretimi ve alüminyum dış cephe taahhüt alanında faaliyet göstermektedir. Alüminyum biyet döküm işlemi ile başlayıp bitmiş ürün ile son bulan entegre bir yapıya sahip üretim tesisleri bulunan Grup, 32 Bin Ton biyet döküm, 20 Bin Ton ekstrüzyon ve 250 Bin Metrekare cephe üretimi kapasitesine sahiptir. Grup, ayrıca vermiş olduğu mimari hizmetler ile üretimine değer katmaktadır. Grup üretiminin %43'ünü ihraç etmekte olup ihracatın payını artırmak için çalışmalarına devam etmektedir.

Kaynaklar: www.imsad.org , www.immib.org.tr , www.talsad.org.tr , www.ticaret.gov.tr



**Çuhadarođlu Metal'in yeni marka ailesi:**

**interal**   **interax**   **interwall**   **intersecure**   **interdigi**

Çuhadarođlu'nun yarım yüz yılı aşan tecrübesi; zamana, teknolojiye, insana ve deđişen tüm koşullara ilave olabilecek, yenilikçi yapıyı merkez almaktadır. Çuhadarođlu çatısı altında bir araya gelen ve aynı vizyon ile ilerleyen, hizmet verdiği sektöre göre ayrılan markaları ile Çuhadarođlu; yeni marka ailesini, bu deđişimin ve gelişimin bir sonucu olarak tüketicinin beğenisine sunmaktadır.

Çuhadarođlu'nun sistem evi çatısı altında yer alan alüminyum mimari sistemleri, alüminyum aksesuarları ve endüstriyel profilleri 2019 yılında "interal" markası adı altında birleşerek yenilikçi bakış açısı, sürdürülebilir gelişim ilkesi, çevre dostu ve müşteri odaklı yapısı ile hayata geçmiştir. Otomatik kapı ve aksesuar sistemleri grubunda yer alan "interax" markası, ofis içi bölme sistemlerini tek bir çatı altında toplayarak hem mimari vurgulara dikkat çeken hem de estetik açılımlar sağlayan "interwall" markası, yangına, kurşuna ve patlamaya dayanıklı özel sistemlerin kullanıldığı güvenlik grubu ürünlerinin markası "intersecure" ile dijital platformlarda yer alacak ürün, uygulama ve sistem çözümlerinin ortak buluşma noktası olan "interdigi" markası olarak faaliyetlerine hız kesmeden devam etmektedir.



**Finansal Durum**

Finansal duruma ve faaliyet sonuçlarına ilişkin yönetim organının analizi ve değerlendirilmesi, planlanan faaliyetlerin gerçekleşme derecesi, belirlenen stratejik hedefler karşısında Şirket'in durumu ve Şirket'in gelişimi hakkında yapılan öngörüler:

	01.01.2024 - 30.09.2024 Dönemine İlişkin Tutar (TL)	01.01.2023 - 30.09.2023 Dönemine İlişkin Tutar (TL)	Değişim (%)
Net Satışlar	2.052.395.973	1.611.904.173	27,33%
Brüt Kar/Zarar	513.046.184	(35.137.168)	1560,12%
Faaliyet Karı/Zararı	204.699.926	(164.458.794)	224,47%
Faiz Amortisman Vergi Öncesi Kar (FAVÖK)*	342.044.039	(47.492.330)	820,21%
Net Dönem Karı/Zararı	(110.470.014)	(543.666.049)	79,68%
Net Dönem Karı/Zararı (Ana Ortaklık Payı)	(112.568.167)	(409.164.657)	72,49%

\*FAVÖK = Finansman Gelir Giderleri Öncesi Faaliyet Karı + Amortisman Gideri + İtfa Payları

	30.09.2024 İtibarıyla Tutar (TL)	31.12.2023 İtibarıyla Tutar (TL)	Değişim (%)
Toplam Varlıklar	4.433.855.119	3.176.716.758	39,57 %
Toplam Yükümlülükler	3.509.713.158	2.121.211.277	65,46%
Toplam Özkaynaklar	924.141.961	1.055.505.481	(12,45 %)
Ana Ortaklığa Ait Özkaynaklar	968.778.136	1.098.391.542	(11,80 %)
Finansal Borçlar	1.804.818.965	666.112.673	170,95%

Şirket'in, 30.09.2024 tarihli ve 2023 yıl sonu karşılaştırmalı konsolide bilanço verilerine bakıldığında;

aktif büyüklüğünün %39,57 artarak 4,4 Milyar TL, özkaynaklarının ise 2023 yılı yıl sonu verilerine göre %12,45 azalarak 924,1 Milyon TL olduğu görülmektedir.

Şirket'in 2024 yılı Ocak - Eylül dönemi konsolide gelir tablosu verilerine bakıldığında bir önceki yılın aynı dönemine göre;

Net Satışlarının %27,33 artarak 2 Milyar TL,  
Brüt Karının %1560,12 artarak 513 Milyon TL,  
Faaliyet Karının %224,47 artarak 204,6 Milyon TL,  
Faiz Amortisman Vergi Öncesi Karının (FAVÖK) %820,21 artarak 342 Milyon TL, olarak gerçekleştiği,  
Grup konsolide zararının ise 110,4 Milyon TL (ana ortaklık zararı 112,5 Milyon TL) olduğu görülmektedir.

Grup cirosunun ikinci çeyrekteki artışı üçüncü çeyrekte de sürmeye devam etmiştir. İhracat satışlarına odaklanmış olan grubun, yurtdışı satışları da geçen yılın aynı dönemine göre %35,51 artmış durumdadır. Grup bir önceki döneme göre finansman giderini azaltmıştır. Net dönem zararı geçtiğimiz yılın aynı dönemine göre %79,68 oranında azalarak 110,4 Milyon TL olarak gerçekleşmiştir.(Ana ortaklık payı 112,5 Milyon TL)

Geçmiş yıllarla karşılaştırmalı olarak Şirket'in yıl içindeki satışları, verimliliği, gelir oluşturma kapasitesi, kârlılığı ve borç/öz kaynak oranı ile Şirket faaliyetlerinin sonuçları hakkında fikir verecek diğer hususlara ilişkin bilgiler ve ileriye dönük beklentiler:

#### Satışlar

	01.01.2024 - 30.09.2024 Dönemine İlişkin Tutar (TL)	01.01.2023 - 30.09.2023 Dönemine İlişkin Tutar (TL)	Değişim (%)
Net Satışlar	2.052.395.973	1.611.904.173	27,33 %
Yurt Dışı Satışlar	899.651.373	663.887.541	35,51 %
Yurt İçi Satışlar	1.152.744.600	948.016.632	21,60 %

#### Verimlilik

Rasyolar	30.09.2024	30.09.2023
Aktif Devir Hızı = Net Satışlar / Toplam Aktifler	0,46	0,51

#### Karlılık Rasyoları

Rasyolar	30.09.2024	30.09.2023
Brüt Kar Marjı = Brüt Kar/Net Satışlar	0,25	(0,02)
FAVÖK Kar Marjı = FAVÖK/Net Satışlar	0,17	(0,03)
Net Dönem Karı Marjı = Net Dönem Karı / Net Satışlar	(0,05)	(0,34)
Özkaynak Karlılığı = Net Dönem Karı / Özkaynaklar	(0,12)	(0,52)
Toplam Aktif Karlılığı = Net Dönem Karı / Toplam Varlıklar	(0,02)	(0,17)

#### Kaldıraç Rasyoları

Rasyolar	30.09.2024	31.12.2023
Toplam Borçlar / Özkaynaklar	3,80	2,01
Finansal Borçlar / Özkaynaklar	1,95	0,63
Özkaynaklar / Toplam Aktifler	0,21	0,33

#### Likidite Rasyoları

Rasyolar	30.09.2024	31.12.2023
Cari Rasyo = Toplam Dönen Varlıklar / Toplam Kısa Vadeli Borçlar	4,98	4,35

#### İleriye Yönelik Beklentiler

Grup 2024 yılı iş planı çerçevesinde faaliyetlerine devam etmektedir.

Grup yerelde ve küreselde ortaya çıkan talep daralmasından olumsuz etkilenmemek için ürün, pazar ve müşteri çeşitlendirmesi çalışmalarına devam edecektir. Ayrıca Grup ihracatını arttırmayı hedeflemekte ve bu doğrultuda pazarlama çalışmalarına devam etmektedir.

Grup, kamuya açıkladığı yeni yatırımının ilk fazını 2025 yılı sonuna kadar tamamlamayı hedeflemektedir.

Grup, gelir artırıcı ve maliyet azaltıcı politikalar uygulamaya devam edecek olup yıllar itibarıyla ortaya koyduğu istikrarlı büyüme ivmesini muhafaza edecektir.

**Varsa Kâr payı dağıtım politikasına ilişkin bilgiler ve kâr dağıtımı yapılmayacaksa gerekçesi ile dağıtılmayan kârın nasıl kullanılacağına ilişkin öneri:**

Yönetim Kurulumuzun 23.05.2024 tarihli toplantısında,

Türk Ticaret Kanunu (TTK), Sermaye Piyasası Mevzuatı ve Sermaye Piyasası Kurulu (SPK) Düzenlemeleri, Kurumlar Vergisi, Gelir Vergisi ve diğer ilgili yasal mevzuat hükümleri ile Şirketimiz Esas Sözleşmesi'nin ilgili hükümleri ve kamuya açıklamış olduğumuz "Kâr Dağıtım Politikası" ile SPK'nın 07.03.2024 tarih, 2024/14 sayılı bülteninde yayımlanan 07.03.2024 tarih, 14/382 sayılı kurul kararı da dikkate alınarak;

Sermaye Piyasası Kurulu ("SPK")'nun "Sermaye Piyasasında Finansal Raporlamaya İlişkin Esaslar Tebliği" (II-14.1) hükümleri dahilinde, Kamu Gözetimi, Muhasebe ve Denetim Standartları Kurumu ("KGK") tarafından yayınlanan Türkiye Muhasebe Standartları ("TMS") ve Türkiye Finansal Raporlama Standartları ("TFRS") ile enflasyon muhasebesi uygulamasına ilişkin olarak SPK'nın 28.12.2023 tarihli İlke Kararı'na uygun olarak hazırlanan, bağımsız denetimden geçmiş, 01.01.2023 - 31.12.2023 hesap dönemine ait konsolide finansal tablolara göre; 238.340.048 Türk Lirası tutarında "Net Dönem Zararı" olduğu; bu tutardan TTK'nun 519'uncu maddesi gereği yasal sınıra ulaşıldığından "Genel Kanuni Yedek Akçe" ayrılmadığı, 2023 yılında yapılan 1.005.000 Türk Lirası tutarında "Bağışlar" ilave edildikten sonra, 01.01.2023-31.12.2023 hesap dönemine ilişkin olarak 237.335.048 Türk Lirası tutarında "Net Dönem Zararı" hesaplandığı,

Vergi Usul Kanunu ("VUK") ve sair mevzuat çerçevesinde hazırlanan mali tablolara göre; enflasyon düzeltmesi öncesi Şirket'in 2023 hesap dönemi net karının 148.921.584 Türk Lirası olduğu, VUK mükerrer 298/a fıkrası çerçevesinde yapılan enflasyon düzeltmesi sonrasında, Şirket'in cari yıl karını içeren Geçmiş Yıl Karları/(Zararları) hesabının 1.098.041.441,68 Türk Lirası negatif bakiye verdiği, Sermaye Düzeltmesi Olumlu Farkları hesabı bakiyesinin ise 872.392.486,27 Türk Lirası olduğu görüldükçe,

- SPK'nın kar dağıtımına ilişkin düzenlemeleri dahilinde 01.01.2023 - 31.12.2023 hesap dönemine ilişkin olarak herhangi bir kar dağıtımını yapılamayacağı,

- VUK çerçevesinde, vergi düzenlemeleri gereği tutulan kayıtlarda özkaynakta enflasyon düzeltmesi nedeniyle oluşan kalemler arasında mahsup yapılmaması ve VUK kayıtlarına paralel olarak, SPK ve KGK düzenlemeleri çerçevesinde, TMS ve TFRS'ye uygun olarak hazırlanan mali tablolarda da özkaynakta enflasyon düzeltmesi nedeniyle oluşan kalemler arasında mahsup yapılmaması

hususlarının birlikte Genel Kurul'un bilgisine/onayına sunulmasına toplantıya katılanların oy birliği ile karar verilmiştir.

26.06.2024 tarihli Genel Kurul toplantısında oy çokluğu ile kabul edilmiştir.

## Riskler ve Yönetim Kurulunun Değerlendirmesi



Grup, finansmanını ağırlıklı olarak özkaynaklarından sağlamaktadır.

2023 yılı dokuz aylık dönemde kullanılan krediler ve ödenen kredilerin tablosu aşağıdaki gibidir.

Kullanılan Krediler 01.01.2024 - 30.09.2024		
Firma	Tutar	Para Birimi
Çuhadaroğlu Metal San. ve Pazarlama A.Ş.	30.000.000,00	TL
Çuhadaroğlu Metal San. ve Pazarlama A.Ş.	0	USD
Çuhadaroğlu Metal San. ve Pazarlama A.Ş.	26.820.000,00	EURO
Çuhadaroğlu Alüminyum San. ve Tic. A.Ş.	30.000.000,00	TL
Çuhadaroğlu Alüminyum San. ve Tic. A.Ş.	3.000.000,00	USD
Çuhadaroğlu Alüminyum San. ve Tic. A.Ş.	10.450.000,00	EURO
<b>Konsolide</b>	<b>60.000.000,00</b>	<b>TL</b>
<b>Konsolide</b>	<b>3.000.000,00</b>	<b>USD</b>
<b>Konsolide</b>	<b>37.270.000,00</b>	<b>EURO</b>

Ödenen Krediler 01.01.2024 - 30.06.2024		
Firma	Tutar	Para Birimi
Çuhadaroğlu Alüminyum San. ve Tic. A.Ş.	59.210.602,22	TL
Çuhadaroğlu Alüminyum San. ve Tic. A.Ş.	1.750.000,00	USD
Çuhadaroğlu Alüminyum San. ve Tic. A.Ş.	736.100,51	EURO
Çuhadaroğlu Metal San. ve Pazarlama A.Ş.	11.611.178,12	TL
Çuhadaroğlu Metal San. ve Pazarlama A.Ş.	369.668,30	EURO
Çuhadaroğlu Metal San. ve Pazarlama A.Ş.	5.625.000,00	USD
<b>Konsolide</b>	<b>70.821.780,34</b>	<b>TL</b>
<b>Konsolide</b>	<b>7.375.000,00</b>	<b>USD</b>
<b>Konsolide</b>	<b>1.105.768,81</b>	<b>EURO</b>

### Risk Yönetimi Politikalarına İlişkin Bilgiler

#### Şirket Kurumsal Risk Yönetimi (KRY) Yaklaşımı

Şirket tarafından uygulanan KRY; Şirket ve Grup şirketlerini amaçlarından saptıracak her olayın tanımlanmasını, değerlendirilmesini ve tutarlı, kapsamlı ve ekonomik olarak yönetilebilmesini sağlayan bir çerçeve veya bir kurallar bütünüdür. Bu çerçeve, COSO (Comitte of Sponsoring Organizations), ISO 31000 gibi global anlamda kabul görmüş kurumsal risk yönetimi çerçeveleri baz alınarak oluşturulmuştur.

Bu çerçeve içerisinde sıralanan prensipler risk yönetimi ile ilgili tüm politika ve prosedürler ile ilişkilendirilecektir. Bu sayede risk yönetimi günlük operasyonlar yürütülürken dikkate alınacak ve operasyon sırasında gerçekleşmesi muhtemel kayıplar ve etkileri azalacaktır.

Burada oluşturulan çerçevenin amaçları aşağıda sıralanmıştır;

- Şirket KRY felsefesini ve politikasını tanımlamak,
- KRY sürecinin gözden geçirilmesini sağlamak,
- Önemli risk yönetimi prensiplerinin bilinirliğini artırmak,
- Mevcut KRY terminolojisi ve tanımların bilinirliğini artırmak,
- KRY süreçlerinin, rol ve sorumluluklarının şeffaf olmasını sağlamak,
- Risklerin yönetilmesi konusunda rehber bir kitapçık hazırlamak.

Grup'un vizyonu; operasyonel etkinliğin, büyümenin ve mevzuatsal uyumun sağlanması ile tüm taraflar için sürdürülebilir bir değer oluşturmak olarak tanımlanmaktadır.

Bu vizyonun gerçekleştirilmesi sırasında Grup'un birçok risk grupları ile karşı karşıya kalmaktadır. Bu riskler stratejik hedefler, operasyon, mevzuat, insan, varlık ve itibarın korunması ile ilgili olabilir. Bu risklerin doğru şekilde tanımlanması ve yönetilebilmesi, söz konusu risklerin organizasyon içerisinde her seviyede değerlendirilmesi ve yönetilmesi ile mümkündür.

Üst Yönetim; risk yönetimi süreçlerinin dizaynı, uygulanması ve gözetimi, ve söz konusu risk yönetiminin günlük operasyonlara dahil edilmesi konusunda Yönetim Kuruluna hesap vermekle yükümlüdür.

Bu bağlamda, Grup KRY felsefesi aşağıda sıralanmıştır;

- Grup'un tüm faaliyetlerinde risk bilinci ve kültürünün yerleştirilmesi,
- Grup'un hedeflerini etkileyebilecek risk ve fırsatların ortaya çıkarılması,
- En uygun aksiyonlar ile bu belirsizliklerin proaktif olarak yönetiminin sağlanması,
- Alınan aksiyonların hissedar risk alma isteği/iştahı ile uyumlu olmasının gözetilmesi.

### İç Kontrol Sistemi ve İç Denetime İlişkin Bilgiler

Şirket'in kurumsal risk yönetimi, risklerin kontrolü için oluşturulan iç kontrol sistemi, kontrollerin düzenli çalışıp çalışmadığına ilişkin güvence hizmeti veren iç denetim biriminden oluşan üçlü yapıyı oluşturma çalışmaları 2016 yılında proje olarak başlatılmıştır. Bu projenin ilk uygulaması kurumsal risk yönetim sisteminin oluşturulmasıdır. İç kontrol prosedürlerinin oluşturulması ikinci safha olup çalışmalar devam etmektedir. Hali hazırda tüm yöneticiler ve mali işler çalışanları her aşamada süreçleri ve işlemleri kontrol etmektedir. Şirkette 2021 yılında İç Denetim Departmanı kurulmuş ve bu alanda personel istihdam edilmiştir. Süreçlerde denetim çalışmaları başlamış olup üst yönetime gerekli raporlamalar yapılmaya devam edilmektedir.

Şirket bünyesinde oluşturulmuş olan iç kontrol sistemleri ile operasyonların etkinliği ve verimliliği, finansal raporlama sisteminin güvenilirliği, yasal düzenlemelere uygunluk ve bu konularda güvence sağlanması amaçlanmaktadır. Söz konusu kontrol sistemleri aynı zamanda Şirket'in varlıklarını, itibarını ve kârlılığını da korumayı amaçlamaktadır.

Şirket'in muhasebe sistemi, finansal bilgilerin kamuya açıklanması, bağımsız denetimi ve ortaklığın iç kontrol sisteminin işleyişinin ve etkinliğinin gözetimi esas itibarıyla Şirket Yönetim Kurulu tarafından oluşturulan Denetim Komitesi vasıtasıyla yerine getirilmektedir. Denetimden Sorumlu Komite söz konusu fonksiyonu yerine getirirken, departman yöneticilerinin görüşleri ile Bağımsız Denetim Kuruluşu ve Yeminli Mali Müşavirlik Şirketinin bulgularından faydalanır.

İç denetim faaliyetleri kapsamında; Şirket mevcut risk yönetimi sisteminin etkinliği ve iç kontrol sisteminin yeterliliği, etkinliği ve verimliliği değerlendirilmekte ve geliştirilmesine yönelik önerilerde bulunulmaktadır. Ayrıca, bu kapsamdaki tespit ve önerilere yönelik gerekli aksiyonların belirlenmesi ve uygulanması süreçleri yakından takip edilmektedir.

Gerçek ve doğru konsolide finansal tablolarının hazırlanabilmesi amacıyla, Grup'un iç denetim ve risk yönetim sistemi Şirket tarafından, Şirket ve bağlı ortaklığını kapsayacak şekilde dizayn edilerek yürütülmektedir. İç denetim ve risk yönetim sistemi süreci entegre çalışarak finansal riskleri tespit etmekte, kontrol prosedürleri oluşturmakta, kontrol prosedürlerine uyulup uyulmadığı denetlenmektedir.