

**AK PORTFÖY ALTERNATİF ENERJİ
YABANCI HİSSE SENEDİ FONU**

**31 ARALIK 2024 TARİHİ İTİBARIYLA
YATIRIM PERFORMANSI KONUSUNDA
KAMUYA AÇIKLANAN BİLGİLERE
İLİŞKİN RAPOR**

AK PORTFÖY ALTERNATİF ENERJİ YABANCI HİSSE SENEDİ FONU

Ak Portföy Alternatif Enerji Yabancı Hisse Senedi Fonu'nun ("Fon") 1 Ocak - 31 Aralık 2024 dönemine ait ekteki performans sunuş raporunu Sermaye Piyasası Kurulu'nun VII-128.5 sayılı "Bireysel Portföylerin ve Kolektif Yatırım Kuruluşlarının Performans Sunumuna, Performansa Dayalı Ücretlendirilmesine ve Kolektif Yatırım Kuruluşlarını Notlandırma ve Sıralama Faaliyetlerine İlişkin Esaslar Hakkında Tebliğ"inde ("Tebliğ") yer alan performans sunuş standartlarına ilişkin düzenlemeleri çerçevesinde incelemiş bulunuyoruz.

İncelememiz sadece yukarıda belirtilen döneme ait performans sunuşunu kapsamaktadır. Bunun dışında kalan dönemler için inceleme yapılmamış ve görüş oluşturulmamıştır.

Görüşümüze göre Fon'un 1 Ocak - 31 Aralık 2024 dönemine ait performans sunum Ak Portföy Alternatif Enerji Yabancı Hisse Senedi Fonu'nun performansının Tebliğ'de belirtilen performans sunum standartlarına ilişkin düzenlemelere uygun olarak doğru biçimde yansıtmaktadır.

Fon'un 31 Aralık 2024 tarihi itibarıyla kamuya açıklanmak üzere ayrıca hazırlanacak yıllık finansal tabloları üzerindeki bağımsız denetim çalışmalarımız henüz tamamlanmamış olup; söz konusu finansal tablolara ilişkin bağımsız denetim çalışmalarımızın tamamlanmasını müteakiben ilgili bağımsız denetim raporunuz ayrıca tanzim edilecektir.

Dikkat Çekilen Husus

1 Ocak - 31 Aralık 2024 dönemine ait performans sunuş raporunda sunulan ve performans bilgisi hesaplamalarına dayanak teşkil eden finansal bilgiler, TMS 29 - Yüksek Enflasyonlu Ekonomilerde Finansal Raporlama standardı uygulanmadan hazırlanmıştır. Bu husus görüşümüzü etkilememektedir.

DRT BAĞIMSIZ DENETİM VE SERBEST MUHASEBECİ MALİ MÜŞAVİRLİK A.Ş.

Member of **DELOITTE TOUCHE TOHMATSU LIMITED**

Yaman Peyvent Polat, SMMM
Sorumlu Denetçi

İstanbul, 31 Ocak 2025

Ak Portföy Alternatif Enerji Yabancı Hisse Senedi Fonu'NA AİT PERFORMANS SUNUM RAPORU

A. TANITICI BİLGİLER

PORTFÖYE BAKIŞ
Halka Arz Tarihi : 5.05.2006

YATIRIM VE YÖNETİME İLİŞKİN BİLGİLER

31.12.2024(*) tarihi itibarıyla	
Fon Toplam Değeri	277.671.723
Birim Pay Değeri (TRL)	0,172124
Yatırımcı Sayısı	34.300
Tedavül Oranı (%)	9,49%
Portföy Dağılımı	
Yabancı Ortaklık Payları	95,19%
- Msci Alternatif Enerji	62,26%
- Diğer	8,95%
- Utilities - Diversified	6,54%
- Utilities - Renewable	5,65%
- Solar	5,38%
- Alternatif Enerji	4,99%
- Regulated Electric	1,41%
Takasbank Para Piyasası İşlemleri	4,81%
Toplam	100,00%

Fon'un Yatırım Amacı	Portföy Yöneticileri
Fonun yatırım amacı, fon portföyünün asgari %80'inin devamlı olarak yabancı ortaklık paylarına yatırılması ve yapılan çeşitlendirme ile yatırımcının global hisse senedi piyasalarındaki potansiyel getirilere iştirak etmesini sağlamaktır.	Alper ÖZDAMAR Özge Ongun DOĞAN Emre HUNTÜRK
En Az Alınabilir Pay Adedi : 1 Adet	

Yatırım Stratejisi
Fon portföyünün asgari %80'inin devamlı olarak yabancı ortaklık paylarına yatırılması ve yapılan çeşitlendirme ile yatırımcının global hisse senedi piyasalarındaki potansiyel getirilere iştirak etmesini sağlamaktır. Fon, ayrıca toplam değerinin en fazla %20'si oranında izahnamenin 2.4. maddesinde belirtilen diğer para ve sermaye piyasası araçlarına da yatırım yapabilir.Fon'unun portföyündeki varlıklar Sermaye Piyasası Kurulu'nun düzenlemelerine ve fon iktüzüğüne uygun olarak seçilir ve fon portföyü yönetici tarafından iktüzüğün 5. md. ve Sermaye Piyasası Kurulu'nun Yatırım Fonlarına İlişkin Esaslar Tebliği'ne (III-52.1) uygun olarak yönetilir.

Yatırım Riskleri
1) Piyasa Riski: Piyasa riski ile borçlanmayı temsil eden finansal araçların, ortaklık paylarının, diğer menkul kıymetlerin, döviz ve dövize endeksli finansal araçlara dayalı türev sözleşmelere ilişkin taşınan pozisyonların değerinde, faiz oranları, ortaklık payı fiyatları ve döviz kurlarındaki dalgalanmalar nedeniyle meydana gelebilecek zarar riski ifade edilmektedir. Söz konusu risklerin detaylarına aşağıda yer verilmektedir: a- Faiz Oranı Riski: Fon portföyüne faize dayalı varlıkların (borçlanma aracı, ters repo vb) dahil edilmesi halinde, söz konusu varlıkların değerinde piyasalarda yaşanabilecek faiz oranları değişimleri nedeniyle oluşan riski ifade eder. b- Kur Riski: Fon portföyüne yabancı para cinsinden varlıkların dahil edilmesi halinde, döviz kurlarında meydana gelebilecek değişiklikler nedeniyle Fon'un maruz kalacağı zarar olasılığını ifade etmektedir. c- Ortaklık Payı Fiyat Riski: Fon portföyüne ortaklık payı dahil edilmesi halinde, Fon portföyünde bulunan ortaklık paylarının fiyatlarında meydana gelebilecek değişiklikler nedeniyle portföyün maruz kalacağı zarar olasılığını ifade etmektedir. 2) Karşı Taraf Riski: Karşı tarafın sözleşmeden kaynaklanan yükümlülüklerini yerine getirmemesi ve/veya yerine getirememesi veya takas işlemlerinde ortaya çıkan aksaklıklar sonucunda ödemenin yapılamaması riskini ifade etmektedir. 3) Likidite Riski: Fon portföyünde bulunan finansal varlıkların istenildiği anda piyasafiyatından nakde dönüştürülebilmesi halinde ortaya çıkan zarar olasılığıdır.4) Kaldıraç Yaratan İşlem Riski: Fon portföyüne türev araç (swap, vadeli işlem ve opsiyon sözleşmeleri), saklı türev araç, varant, sertifika dahil edilmesi, ileri valörlü tahvil/bono ve altın alım işlemlerinde ve diğer herhangi bir yöntemle kaldıraç yaratan benzeri işlemlerde bulunulması halinde, başlangıç yatırımı ile başlangıç yatırımının üzerinde pozisyon alınması sebebi ile fonun başlangıç yatırımından daha yüksek zarar kaydedebileceği olasılığı kaldıraç riskini ifade eder.5) Operasyonel Risk: Operasyonel risk, fonun operasyonel süreçlerindeki aksamalar sonucunda zarar oluşması olasılığını ifade eder. Operasyonel riskin kaynakları arasında kullanılan sistemlerin yetersizliği, başarısız yönetim, personelin hatalı ya da hileli işlemleri gibi kurum içi etkenlerin yanı sıra doğal afetler, rekabet koşulları, politik rejim değişikliği gibi kurum dışı etkenler de olabilir.6) Yoğunlaşma Riski: Belli bir varlığa ve/veya vadeye yoğun yatırım yapılması sonucu fonun bu varlığın ve vadenin içerdiği risklere maruz kalmasıdır.7) Korelasyon Riski: Farklı finansal varlıkların piyasa koşulları altında belirli bir zaman dilimi içerisinde aynı anda değer kazanması ya da kaybetmesine paralel olarak, en az iki farklı finansal varlığın birbirleri ile olan pozitif veya negatif yönlü ilişkileri nedeniyle doğabilecek zarar ihtimalini ifade eder.8) Yasal Risk: Fonun katılma paylarının satıldığı dönemden sonra mevzuatta ve düzenleyici otoritelerin düzenlemelerinde meydana gelebilecek değişikliklerden olumsuz etkilenmesi riskidir.9) İhraççı Riski: Fon portföyüne alınan varlıkların ihraççısının yükümlülüklerini kısmen veya tamamen zamanında yerine getirememesi nedeniyle doğabilecek zarar ihtimalini ifade eder.10) Yapılandırılmış Yatırım Araçları Riski: Yapılandırılmış yatırım araçlarına yapılan yatırımın beklenmedik ve olağandışı gelişmelerin yaşanması durumlarında vade sonunda tamamının kaybedilmesi mümkündür. Yapılandırılmış yatırım araçlarının dayanak varlıkları üzerine oluşturulan stratejilerin getirisinin ilgili dönemde negatif olması halinde, yatırımcı vade sonunda hiçbir gelir elde edemeyeceği gibi vade sonunda yatırımlarının değeri başlangıç değerinin altına düşebilir.

31 Aralık 2024 sonu ile hazırlanan performans raporlarında 2 Ocak 2025 tarihinde geçerli olan 31 Aralık 2024 tarihi ile oluşturulan Fon Portföy Değeri ve Net Varlık Değeri tablolarındaki değerler kullanılmıştır.

B. PERFORMANS BİLGİSİ

PERFORMANS BİLGİSİ

YILLAR	Toplam Getiri (%)	Karşılaştırma Ölçütünün Getirisi (%)	Enflasyon Oranı (%) (TÜFE) (*)	Portföyün Zaman İçinde Standart Sapması (%) (**)	Karşılaştırma Ölçütünün Standart Sapması (%) (**)	Bilgi Rasyosu	Sunuma Dahil Dönem Sonu Portföyün Toplam Değeri / Net Aktif Değeri
2021	32,121%	67,437%	36,081%	2,903%	2,7108%	-0,0833	456.969.446,47
2022	15,577%	31,161%	64,270%	2,514%	1,9838%	-0,0378	420.702.036,43
2023	27,436%	17,437%	64,773%	2,021%	1,7297%	0,0319	494.065.156,13
2024	-22,314%	-8,222%	44,379%	1,660%	1,2223%	-0,0479	277.671.723,25

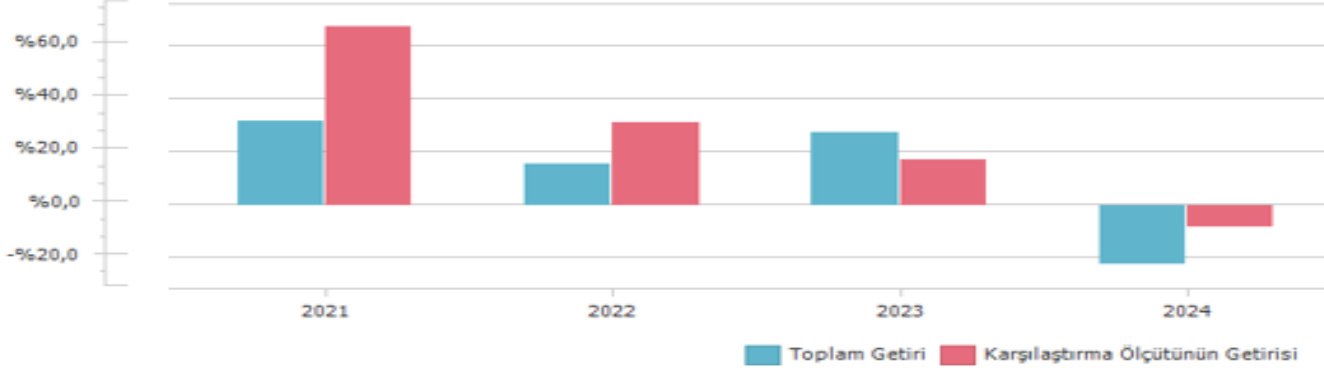
Fon dönüşümü sebebiyle 2021 öncesi dönem performans bilgisi verilmemiştir.

(*) Enflasyon oranı TÜİK tarafından açıklanan 12 aylık TÜFE'nin dönemsel oranıdır.

(**) Portföyün ve karşılaştırma ölçütünün standart sapması dönemindeki günlük getiriler üzerinden hesaplanmıştır.

(***) 31 Aralık 2024 sonu ile hazırlanan performans raporlarında 2 Ocak 2025 tarihinde geçerli olan 31 Aralık 2024 tarihi ile oluşturulan Fon Portföy Değeri ve Net Varlık Değeri tablolarındaki değerler kullanılmıştır.

PERFORMANS GRAFİĞİ



C. DİPNOTLAR

1) Ak Portföy Yönetimi A.Ş. ("Şirket") 28 Haziran 2000 tarihinde İstanbul'da kurulup tescil edilmiş bir sermaye şirkettir. Şirket Akbank T.A.Ş.'nin %100 oranında iştirakidir. Şirket'in amacı, sermaye piyasası kanunu ile ilgili mevzuat hükümleri çerçevesinde sermaye piyasası araçlarından oluşan portföyleri müşterilerle portföy yönetim sözleşmesi yapmak suretiyle vekil sıfatı ile yönetmek ve sermaye piyasası faaliyetlerinde bulunmaktır. Şirket ayrıca Portföy yöneticiliği faaliyeti kapsamında yerli ve yabancı yatırım fonları, yatırım ortaklıkları ile yerli ve yabancı özel ve tüzel kişilerle yatırım şirketleri ve benzeri girişimlerin portföylerini de mevzuat hükümleri çerçevesinde yönetmektedir. 31.12.2024 tarihi itibarıyla 61 adet Emeklilik Yatırım Fonu ve 124 adet Yatırım Fonu yönetmektedir. Ak Portföy Yönetimi A.Ş. 31.12.2024 tarihi itibarıyla toplam 848.5 Milyar TL yönetmektedir.

Geniş yatırım evreni ile portföy yönetim süreçlerinde varlık çeşitlenmesine önem veren, risk yönetimini ön planda tutan, tanımlanmış kurallara bağlı yatırım stratejisi doğrultusunda faaliyet gösteren kurum; kolektif yatırım ürünleri ve bireysel portföy yönetiminde risk getiri optimizasyonuna uygun portföy yönetimi gerçekleştirir.

2) Fon Portföyü'nün yatırım amacı, yatırımcı riskleri ve stratejisi "Tanıtıcı Bilgiler" bölümünde belirtilmiştir.

3) Fon 1.01.2024 - 31.12.2024 döneminde net %-22,31 oranında getiri sağlarken, karşılaştırma ölçütünün getirisi aynı dönemde %-8,22 olmuştur. Sonuç olarak Fon'un nispi getirisi %-14,09 olarak gerçekleşmiştir.

Toplam Getiri : Fonun ilgili dönemdeki birim pay değerindeki yüzdesel getiriyi ifade etmektedir.

Karşılaştırma Ölçütünün Getirisi : Fonun karşılaştırma ölçütünün ilgili dönem içerisinde belirtilen varlık dağılımları ile ağırlıklandırılarak hesaplanmış olan yüzdesel getirisini ifade etmektedir.

Nispi Getiri : Performans sonu dönemi itibarıyla hesaplanan portföy getiri oranı ile karşılaştırma ölçütünün getiri oranı arasındaki farkı ifade etmektedir.

4) Yönetim ücretleri, vergi, saklama ücretleri ve diğer faaliyet giderlerinin günlük brüt portföy değerine oranının ağırlıklı ortalaması aşağıdaki gibidir.

1.01.2024 - 31.12.2024 döneminde :	Portföy Değerine Oranı (%)	TL Tutar
Fon Yönetim Ücreti	2,909705%	10.753.871,81
Denetim Ücreti Giderleri	0,028539%	105.474,69
Saklama Ücreti Giderleri	0,296208%	1.094.744,21
Araçlık Komisyonu Giderleri	0,075268%	278.180,20
Kurul Kayıt Ücreti	0,019255%	71.164,82
Diğer Faaliyet Giderleri	0,093577%	345.847,39
Toplam Faaliyet Giderleri	12.649.283,12	
Ortalama Fon Toplam Değeri	369.586.279,73	
Toplam Faaliyet Giderleri / Ortalama Fon Toplam Değeri	3,422552%	

5) Performans sunum döneminde Fon'a ilişkin yatırım stratejisi değişikliği yapılmamıştır.

Yasal düzenleme gereği karşılaştırma ölçütünde yer alan pay senedi endekslerinde 01.01.2018 itibarıyla getiri endeksleri kullanılmaktadır.

Kıstas Dönemi	Kıstas Bilgisi
2.01.2019-21.01.2021	%10 GETIRI_HANGSENG + %30 GETIRI_STOXX50R + %50 GETIRI_SPXNTR + %10 GETIRI_TOPIX
22.01.2021-2.01.2022	%100 Ardour Global Alternative Energy Composite Total Return Index (AK)
3.01.2022-1.01.2024	%100 Global Alternative Energy Net Return Index
2.01.2024-...	%95 S&P Global Clean Energy Net Total Return Index (SPGTCLNT Index) + %5 BIST-KYD Repo (Brüt)

6) Yatırım fonlarının portföy işletmesinden doğan kazançları, kurumlar vergisi ve stopajdan muaftır.

D. İLAVE BİLGİLER VE AÇIKLAMALAR

1) Tüm dönemler için portföy ve karşılaştırma ölçütünün birikimli getiri oranı

Dönemler	Portföy Net Getiri	Portföy Brüt Getiri	Karşılaştırma Ölçütü	Nispi Getiri
4.01.2021 - 21.01.2021	2,27%	5,92%	2,71%	-0,44%
22.01.2021 - 31.12.2021	29,18%	32,83%	63,02%	-33,83%
3.01.2022 - 30.12.2022	15,58%	19,21%	31,16%	-15,58%
2.01.2023 - 29.12.2023	27,44%	29,20%	17,44%	10,00%
2.01.2024 - 31.12.2024	-22,31%	-18,89%	-8,22%	-14,09%

2) Performans bilgisi tablosunda rapor dönemi portföy ve karşılaştırma ölçütü / eşik değeri standart sapmasına yer verilmiştir. (Günlük verilerden hareketle hesaplanmıştır)

Yıllar	Portföy		Karşılaştırma Ölçütü	
	Getiri	Standart Sapma	Getiri	Standart Sapma
2021	32,12%	2,90%	67,44%	2,71%
2022	15,58%	2,51%	31,16%	1,98%
2023	27,44%	2,02%	17,44%	1,73%
2024	-22,31%	1,66%	-8,22%	1,22%

29.12.2023 - 31.12.2024 Dönem Getirisi	Getiri
BIST 100 ENDEKSİ	34,94%
BIST 30 ENDEKSİ	38,06%
BIST-KYD REPO BRÜT ENDEKSİ	63,52%
BIST-KYD DİBS 91 GÜN ENDEKSİ	45,67%
BIST-KYD DİBS 182 GÜN ENDEKSİ	41,24%
BIST-KYD DİBS 365 GÜN ENDEKSİ	39,93%
BIST-KYD DİBS 547 GÜN ENDEKSİ	33,14%
BIST-KYD DİBS TÜM ENDEKSİ	20,27%
BIST-KYD DİBS UZUN ENDEKSİ	13,68%
BIST-KYD ÖSBA SABİT ENDEKSİ	53,62%
BIST-KYD ÖSBA DEĞİŞKEN ENDEKSİ	66,63%
BIST-KYD Kamu Kira Sertifikaları Endeksi	27,24%
BIST-KYD Özel Sektör Kira Sertifikaları Endeksi	49,83%
BIST-KYD 1 Aylık Gösterge Mevduat Endeksi (TL)	52,32%
BIST-KYD 1 Aylık Gösterge Kar Payı TL Endeksi	39,68%
BIST Katılım 50 GETİRİ ENDEKSİ	26,10%
BIST-KYD ALTIN FİYAT AĞIRLIKLILIK ORTALAMA	52,44%
BIST-KYD Eurobond USD (TL)	27,82%
BIST-KYD Eurobond EUR (TL)	21,10%
Dolar Kuru	19,85%
Euro Kuru	12,78%

31 Aralık 2024 sonu ile hazırlanan performans raporlarında 2 Ocak 2025 tarihinde geçerli olan 31 Aralık 2024 tarihi ile oluşturulan Fon Portföy Değeri ve Net Varlık Değeri tablolarındaki değerler kullanılmıştır.