

AK PORTFÖY P1 SERBEST ÖZEL FON

**31 ARALIK 2024 TARİHİ İTİBARIYLA
YATIRIM PERFORMANSI KONUSUNDA
KAMUYA AÇIKLANAN BİLGİLERE
İLİŞKİN RAPOR**

AK PORTFÖY P1 SERBEST ÖZEL FON

Ak Portföy P1 Serbest Özel Fon'unun ("Fon") 1 Ocak - 31 Aralık 2024 dönemine ait ekteki performans sunuş raporunu Sermaye Piyasası Kurulu'nun VII-128.5 sayılı "Bireysel Portföylerin ve Kolektif Yatırım Kuruluşlarının Performans Sunumuna, Performansa Dayalı Ücretlendirilmesine ve Kolektif Yatırım Kuruluşlarını Notlandırma ve Sıralama Faaliyetlerine İlişkin Esaslar Hakkında Tebliğ"inde ("Tebliğ") yer alan performans sunuş standartlarına ilişkin düzenlemeleri çerçevesinde incelemiş bulunuyoruz.

İncelememiz sadece yukarıda belirtilen döneme ait performans sunuşunu kapsamaktadır. Bunun dışında kalan dönemler için inceleme yapılmamış ve görüş oluşturulmamıştır.

Görüşümüze göre Fon'un 1 Ocak - 31 Aralık 2024 dönemine ait performans sunum raporun Ak Portföy P1 Serbest Özel Fon'unun performansının Tebliğ'de belirtilen performans sunum standartlarına ilişkin düzenlemelere uygun olarak doğru biçimde yansıtmaktadır.

Fon'un 31 Aralık 2024 tarihi itibarıyla kamuya açıklanmak üzere ayrıca hazırlanacak yıllık finansal tabloları üzerindeki bağımsız denetim çalışmalarımız henüz tamamlanmamış olup; söz konusu finansal tablolara ilişkin bağımsız denetim çalışmalarımızın tamamlanmasını müteakiben ilgili bağımsız denetim raporunuz ayrıca tanzim edilecektir.

Dikkat Çekilen Husus

1 Ocak - 31 Aralık 2024 dönemine ait performans sunuş raporunda sunulan ve performans bilgisi hesaplamalarına dayanak teşkil eden finansal bilgiler, TMS 29 - Yüksek Enflasyonlu Ekonomilerde Finansal Raporlama standardı uygulanmadan hazırlanmıştır. Bu husus görüşümüzü etkilememektedir.

DRT BAĞIMSIZ DENETİM VE SERBEST MUHASEBECİ MALİ MÜŞAVİRLİK A.Ş.

Member of **DELOITTE TOUCHE TOHMATSU LIMITED**

Yaman Peyvent Polat, SMMM
Sorumlu Denetçi

İstanbul, 31 Ocak 2025

Ak Portföy P1 Serbest Özel Fonu'NA AİT PERFORMANS SUNUM RAPORU

A. TANITICI BİLGİLER

PORTFÖYE BAKIŞ
Halka Arz Tarihi : 1.12.2005

YATIRIM VE YÖNETİME İLİŞKİN BİLGİLER

31.12.2024(*) tarihi itibarıyla	
Fon Toplam Değeri	578.965.799
Birim Pay Değeri (TRL)	18,880708
Yatırımcı Sayısı	2
Tedavül Oranı (%)	15,33%

Portföy Dağılımı	
Vadeli Mevduat	68,32%
Borçlanma Araçları	16,47%
- Özel Sektör Borçlanma Araçları	16,47%
Yatırım Fonu Katılma Payları	11,83%
Yabancı Ortaklık Payları	3,38%
- Automotive	1,37%
- Diğer	0,69%
- Real Estate - Services	0,67%
- Agricultural Machinery	0,30%
- Pharma - General	0,21%
- Software - Infrastructure	0,13%
Toplam	100,00%

Fon'un Yatırım Amacı	Portföy Yöneticileri
Fonun yatırım amacı, makroekonomik (büyüme, enflasyon vb.) ve finansal piyasaları etkileyen diğer faktörlerin (risk göstergeleri, faiz farkları vb.) varlık fiyatları üzerinde yaratması beklenen etkilerinden yararlanmak için, fon varlık dağılımını aktif bir şekilde yaparak döviz cinsi getiri yaratmayı hedeflemektedir.	Egemen Korkmaz Barış Özkaptan Medine BAYAV
En Az Alınabilir Pay Adedi : 1 Adet	

Yatırım Stratejisi
Makroekonomik (büyüme, enflasyon vb.) ve finansal piyasaları etkileyen diğer faktörlerin (risk göstergeleri, faiz farkları vb.) varlık fiyatları üzerinde yaratması beklenen etkilerinden yararlanmak için, fon varlık dağılımını aktif bir şekilde yaparak döviz cinsi getiri yaratmayı hedeflemektedir. Bu doğrultuda fon portföyünde Tebliğ'in 4. maddesinde belirtilen TL ve döviz cinsi tüm varlık ve işlemlere yer verilebilir.

Yatırım Riskleri

1) Piyasa Riski: Piyasa riski ile borçlanmayı temsil eden finansal araçların, ortaklık paylarının, diğer menkul kıymetlerin, döviz ve dövize endeksli finansal araçlara dayalı türev sözleşmelere ilişkin taşınan pozisyonların değerinde, faiz oranları, ortaklık payı fiyatları ve döviz kurlarındaki dalgalanmalar nedeniyle meydana gelebilecek zarar riski ifade edilmektedir. Söz konusu risklerin detaylarına aşağıda yer verilmektedir: a- Faiz Oranı Riski: Fon portföyüne faize dayalı varlıkların (borçlanma aracı, ters repo vb) dahil edilmesi halinde, söz konusu varlıkların değerinde piyasalarda yaşanabilecek faiz oranları değişimleri nedeniyle oluşan riski ifade eder. b- Kur Riski: Fon portföyüne yabancı para cinsinden varlıkların dahil edilmesi halinde, döviz kurlarında meydana gelebilecek değişiklikler nedeniyle Fon'un maruz kalacağı zarar olasılığını ifade etmektedir. c- Ortaklık Payı Fiyat Riski: Fon portföyüne ortaklık payı dahil edilmesi halinde, Fon portföyünde bulunan ortaklık paylarının fiyatlarında meydana gelebilecek değişiklikler nedeniyle portföyün maruz kalacağı zarar olasılığını ifade etmektedir. 2) Karşı Taraf Riski: Karşı tarafın sözleşmeden kaynaklanan yükümlülüklerini yerine getirmek istememesi ve/veya yerine getirememesi veya takas işlemlerinde ortaya çıkan aksaklıklar sonucunda ödemenin yapılamaması riskini ifade etmektedir. 3) Likidite Riski: Fon portföyünde bulunan finansal varlıkların istenildiği anda piyasafiyatından nakde dönüştürülebilmesi halinde ortaya çıkan zarar olasılığıdır.4) Kaldıraç Yaratıcı İşlem Riski: Fon portföyüne türev araç (swap, vadeli işlem ve opsiyon sözleşmeleri), saklı türev araç, varant, sertifikalı tahvil/bono ve altın alım işlemlerinde ve diğer herhangi bir yöntemle kaldıraç yaratıcı benzeri işlemlerde bulunulması halinde, başlangıç yatırımını ile başlangıç yatırımının üzerinde pozisyon alınması sebebi ile fonun başlangıç yatırımından daha yüksek zarar kaydedebileceği olasılığı kaldıraç riskini ifade eder.5) Operasyonel Risk: Operasyonel risk, fonun operasyonel süreçlerindeki aksamalar sonucunda zarar oluşması olasılığını ifade eder. Operasyonel riskin kaynakları arasında kullanılan sistemlerin yetersizliği, başarısız yönetim, personelin hatalı ya da hileli işlemleri gibi kurum içi etkenlerin yanı sıra doğal afetler, rekabet koşulları, politik rejim değişikliği gibi kurum dışı etkenler de olabilir.6) Yoğunlaşma Riski: Belli bir varlığa ve/veya vadeye yoğun yatırım yapılması sonucu fonun bu varlığın ve vadenin içerdiği risklere maruz kalmasıdır.7) Korelasyon Riski: Farklı finansal varlıkların piyasa koşulları altında belirli bir zaman dilimi içerisinde aynı anda değer kazanması ya da kaybetmesine paralel olarak, en az iki farklı finansal varlığın birbirleri ile olan pozitif veya negatif yönlü ilişkileri nedeniyle doğabilecek zarar ihtimalini ifade eder.8) Yasal Risk: Fonun katılma paylarının satıldığı dönemden sonra mevzuatta ve düzenleyici otoritelerin düzenlemelerinde meydana gelebilecek değişikliklerden olumsuz etkilenmesi riskidir.9) İhraççı Riski: Fon portföyüne alınan varlıkların ihraççısının yükümlülüklerini kısmen veya tamamen zamanında yerine getirememesi nedeniyle doğabilecek zarar ihtimalini ifade eder.10) Yapılandırılmış Yatırım Araçları Riski: Yapılandırılmış yatırım araçlarına yapılan yatırımın beklenmedik ve olağandışı gelişmelerin yaşanması durumlarında vade içinde veya vade sonunda tamamının kaybedilmesi mümkündür. Yapılandırılmış yatırım araçlarının dayanak varlıkları üzerine oluşturulan stratejilerin getirisinin ilgili dönemde negatif olması halinde, yatırımcı vade sonunda hiçbir gelir elde edemeyeceği gibi vade sonunda yatırımlarının değeri başlangıç değerinin altına düşebilir.

31 Aralık 2024 sonu ile hazırlanan performans raporlarında 2 Ocak 2025 tarihinde geçerli olan 31 Aralık 2024 tarihi ile oluşturulan Fon Portföy Değeri ve Net Varlık Değeri tablolarındaki değerler kullanılmıştır.

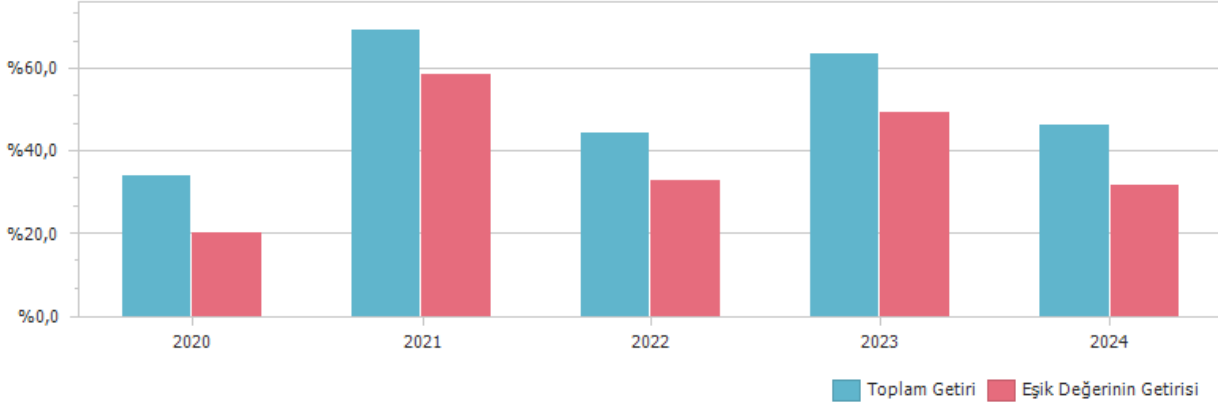
B. PERFORMANS BİLGİSİ

PERFORMANS BİLGİSİ							
YILLAR	Toplam Getiri (%)	Eşik Değer Getirisi (%)	Enflasyon Oranı (%) (TÜFE) (*)	Portföyün Zaman İçinde Standart Sapması (%) (**)	Eşik Değerin Standart Sapması (%) (**)	Bilgi Rasyosu	Sunuma Dahil Dönem Sonu Portföyün Toplam Değeri / Net Aktif Değeri
2020	34,117%	20,257%	14,599%	0,599%	0,4938%	0,1679	86.469.060,93
2021	69,620%	58,569%	36,081%	1,786%	1,5220%	0,0824	146.668.962,69
2022	44,388%	33,089%	64,270%	0,478%	0,3735%	0,1221	211.772.541,09
2023	63,566%	49,355%	64,773%	0,656%	0,4597%	0,1058	247.842.539,73
2024	46,517%	31,842%	44,379%	0,251%	0,1503%	0,1790	578.965.798,70

(*) Enflasyon oranı TÜİK tarafından açıklanan 12 aylık TÜFE'nin dönemsel oranıdır.

(**) Portföyün ve eşik değerinin standart sapması dönemdeki günlük getiriler üzerinden hesaplanmıştır.

(***) 31 Aralık 2024 sonu ile hazırlanan performans raporlarında 2 Ocak 2025 tarihinde geçerli olan 31 Aralık 2024 tarihi ile oluşturulan Fon Portföy Değeri ve Net Varlık Değeri tablolarındaki değerler kullanılmıştır.

PERFORMANS GRAFİĞİ

GEÇMİŞ GETİRİLER GELECEK DÖNEM PERFORMANSI İÇİN BİR GÖSTERGE SAYILMAZ.

C. DİPNOTLAR

1) Ak Portföy Yönetimi A.Ş. ("Şirket") 28 Haziran 2000 tarihinde İstanbul'da kurulup tescil edilmiş bir sermaye şirkettir. Şirket Akbank T.A.Ş.'nin %100 oranında iştirakidir. Şirket'in amacı, sermaye piyasası kanunu ile ilgili mevzuat hükümleri çerçevesinde sermaye piyasası araçlarından oluşan portföyleri müşterilerle portföy yönetim sözleşmesi yapmak suretiyle vekil sıfatı ile yönetmek ve sermaye piyasası faaliyetlerinde bulunmaktır. Şirket ayrıca Portföy yöneticiliği faaliyeti kapsamında yerli ve yabancı yatırım fonları, yatırım ortaklıkları ile yerli ve yabancı özel ve tüzel kişilerle yatırım şirketleri ve benzeri girişimlerin portföylerini de mevzuat hükümleri çerçevesinde yönetmektedir. 31.12.2024 tarihi itibarıyla 61 adet Emeklilik Yatırım Fonu ve 124 adet Yatırım Fonu yönetmektedir. Ak Portföy Yönetimi A.Ş. 31.12.2024 tarihi itibarıyla toplam 848.5 Milyar TL yönetmektedir. Geniş yatırım evreni ile portföy yönetim süreçlerinde varlık çeşitlemesine önem veren, risk yönetimini ön planda tutan, tanımlanmış kurallara bağlı yatırım stratejisi doğrultusunda faaliyet gösteren kurum; kolektif yatırım ürünleri ve bireysel portföy yönetiminde risk getiri optimizasyonuna uygun portföy yönetimi gerçekleştirir.

2) Fon Portföyü'nün yatırım amacı, yatırım riskleri ve stratejisi "Tanıtıcı Bilgiler" bölümünde belirtilmiştir.

3) Fon 1.01.2024 - 31.12.2024 döneminde net %46,52 oranında getiri sağlarken, eşik değerinin getirisi aynı dönemde %31,84 olmuştur. Sonuç olarak Fon'un nispi getirisi %14,68 olarak gerçekleşmiştir.

Toplam Getiri : Fonun ilgili dönemdeki birim pay değerindeki yüzdesel getiriyi ifade etmektedir.

Eşik Değerinin Getirisi : Fonun eşik değerinin ilgili dönem içerisinde belirtilen varlık dağılımları ile ağırlıklandırılarak hesaplanmış olan yüzdesel getirisini ifade etmektedir.

Nispi Getiri : Performans sonu dönemi itibarıyla hesaplanan portföy getiri oranı ile karşılaştırma ölçütünün getiri oranı arasındaki farkı ifade etmektedir.

4) Yönetim ücretleri, vergi, saklama ücretleri ve diğer faaliyet giderlerinin günlük brüt portföy değerine oranının ağırlıklı ortalaması aşağıdaki gibidir.

1.01.2024 - 31.12.2024 döneminde :	Portföy Değerine Oranı (%)	TL Tutar
Fon Yönetim Ücreti	0,200568%	719.558,86
Denetim Ücreti Giderleri	0,029400%	105.475,44
Saklama Ücreti Giderleri	0,068186%	244.623,80
Aracılık Komisyonu Giderleri	0,003498%	12.548,52
Kurul Kayıt Ücreti	0,020952%	75.167,79
Diğer Faaliyet Giderleri	0,031578%	113.291,12
Toplam Faaliyet Giderleri	1.270.665,53	
Ortalama Fon Toplam Değeri	358.760.279,89	
Toplam Faaliyet Giderleri / Ortalama Fon Toplam Değeri	0,354181%	

5) Performans sunum döneminde Fon'a ilişkin yatırım stratejisi değişikliği yapılmamıştır.

Kıstas Dönemi	Kıstas Bilgisi
31.12.2019-...	%35 BIST-KYD 1 Aylık Gösterge Mevduat TL + %65 BIST-KYD 1 Aylık Gösterge Mevduat USD (TL)

6) Yatırım fonlarının portföy işletmesinden doğan kazançları, kurumlar vergisi ve stopajdan muaftır.

D. İLAVE BİLGİLER VE AÇIKLAMALAR

1) Tüm dönemler için portföy ve eşik değerinin birikimli getiri oranı

Dönemler	Portföy Net Getiri	Portföy Brüt Getiri	Eşik Değeri	Nispi Getiri
2.01.2020 - 31.12.2020	34,12%	34,68%	20,26%	13,86%
4.01.2021 - 31.12.2021	69,62%	69,98%	58,57%	11,05%
3.01.2022 - 30.12.2022	44,39%	44,69%	33,09%	11,30%
2.01.2023 - 29.12.2023	63,57%	63,76%	49,36%	14,21%
2.01.2024 - 31.12.2024	46,52%	46,87%	31,84%	14,68%

2) Performans bilgisi tablosunda rapor dönemi portföy ve karşılaştırma ölçütü / eşik değeri standart sapmasına yer verilmiştir. (Günlük verilerden hareketle hesaplanmıştır)

Yıllar	Portföy		Eşik Değeri	
	Getiri	Standart Sapma	Getiri	Standart Sapma
2020	34,12%	0,60%	20,26%	0,49%
2021	69,62%	1,79%	58,57%	1,52%
2022	44,39%	0,48%	33,09%	0,37%
2023	63,57%	0,66%	49,36%	0,46%
2024	46,52%	0,25%	31,84%	0,15%

29.12.2023 - 31.12.2024 Dönem Getirisi	Getiri
BIST 100 ENDEKSİ	34,94%
BIST 30 ENDEKSİ	38,06%
BIST-KYD REPO BRÜT ENDEKSİ	63,52%
BIST-KYD DİBS 91 GÜN ENDEKSİ	45,67%
BIST-KYD DİBS 182 GÜN ENDEKSİ	41,24%
BIST-KYD DİBS 365 GÜN ENDEKSİ	39,93%
BIST-KYD DİBS 547 GÜN ENDEKSİ	33,14%
BIST-KYD DİBS TÜM ENDEKSİ	20,27%
BIST-KYD DİBS UZUN ENDEKSİ	13,68%
BIST-KYD ÖSBA SABİT ENDEKSİ	53,62%
BIST-KYD ÖSBA DEĞİŞKEN ENDEKSİ	66,63%
BIST-KYD Kamu Kira Sertifikaları Endeksi	27,24%
BIST-KYD Özel Sektör Kira Sertifikaları Endeksi	49,83%
BIST-KYD 1 Aylık Gösterge Mevduat Endeksi (TL)	52,32%
BIST-KYD 1 Aylık Gösterge Kar Payı TL Endeksi	39,68%
BIST Katılım 50 GETİRİ ENDEKSİ	26,10%
BIST-KYD ALTIN FİYAT AĞIRLIKLIL ORTALAMA	52,44%
BIST-KYD Eurobond USD (TL)	27,82%
BIST-KYD Eurobond EUR (TL)	21,10%
Dolar Kuru	19,85%
Euro Kuru	12,78%

(*) 31 Aralık 2024 sonu ile hazırlanan performans raporlarında 2 Ocak 2025 tarihinde geçerli olan 31 Aralık 2024 tarihi ile oluşturulan Fon Portföy Değeri ve Net Varlık Değeri tablolarındaki değerler kullanılmıştır.