

**AK PORTFÖY ONÜÇÜNCÜ SERBEST
(DÖVİZ) FON**

**31 ARALIK 2024 TARİHİ İTİBARIYLA
YATIRIM PERFORMANSI KONUSUNDA
KAMUYA AÇIKLANAN BİLGİLERE
İLİŞKİN RAPOR**

AK PORTFÖY ONÜÇÜNCÜ SERBEST (DÖVİZ) FON

Ak Portföy Onüçüncü Serbest (Döviz) Fon'unun ("Fon") 25 Ocak - 31 Aralık 2024 dönemine ait ekteki performans sunuş raporunu Sermaye Piyasası Kurulu'nun VII-128.5 sayılı "Bireysel Portföylerin ve Kolektif Yatırım Kuruluşlarının Performans Sunumuna, Performansa Dayalı Ücretlendirilmesine ve Kolektif Yatırım Kuruluşlarını Notlandırma ve Sıralama Faaliyetlerine İlişkin Esaslar Hakkında Tebliğ"inde ("Tebliğ") yer alan performans sunuş standartlarına ilişkin düzenlemeleri çerçevesinde incelemiş bulunuyoruz.

İncelememiz sadece yukarıda belirtilen döneme ait performans sunuşunu kapsamaktadır. Bunun dışında kalan dönemler için inceleme yapılmamış ve görüş oluşturulmamıştır.

Görüşümüze göre Fon'un 25 Ocak - 31 Aralık 2024 dönemine ait performans sunum raporun Ak Portföy Onüçüncü Serbest (Döviz) Fon'nun performansının Tebliğ'de belirtilen performans sunum standartlarına ilişkin düzenlemelere uygun olarak doğru biçimde yansıtmaktadır.

Fon'un 31 Aralık 2024 tarihi itibarıyla kamuya açıklanmak üzere ayrıca hazırlanacak yıllık finansal tabloları üzerindeki bağımsız denetim çalışmalarımız henüz tamamlanmamış olup; söz konusu finansal tablolara ilişkin bağımsız denetim çalışmalarımızın tamamlanmasını müteakiben ilgili bağımsız denetim raporunuz ayrıca tanzim edilecektir.

Dikkat Çekilen Husus

25 Ocak - 31 Aralık 2024 dönemine ait performans sunuş raporunda sunulan ve performans bilgisi hesaplamalarına dayanak teşkil eden finansal bilgiler, TMS 29 - Yüksek Enflasyonlu Ekonomilerde Finansal Raporlama standardı uygulanmadan hazırlanmıştır. Bu husus görüşümüzü etkilememektedir.

DRT BAĞIMSIZ DENETİM VE SERBEST MUHASEBECİ MALİ MÜŞAVİRLİK A.Ş.

Member of **DELOITTE TOUCHE TOHMATSU LIMITED**

Yaman Peyvent Polat, SMMM
Sorumlu Denetçi

İstanbul, 31 Ocak 2025

Ak Portföy Onüçüncü Serbest (Döviz) Fon'NA AİT PERFORMANS SUNUM RAPORU**A. TANITICI BİLGİLER**PORTFÖYE BAKIŞ
Halka Arz Tarihi : 25.01.2024

YATIRIM VE YÖNETİME İLİŞKİN BİLGİLER

31.12.2024 tarihi itibarıyla	
Fon Toplam Değeri	188.517.062
Birim Pay Değeri (TRL)	36,995278
Yatırımcı Sayısı	290
Tedavül Oranı (%)	1,02%
Portföy Dağılımı	
Borçlanma Araçları	97,34%
- Özel Sektör Borçlanma Araçları	58,86%
- Devlet Tahvil / Hazine Bonosu	38,48%
Yatırım Fonu Katılma Payları	2,66%
Toplam	100,00%

Fon'un Yatırım Amacı	Portföy Yöneticileri
Fon'un ana yatırım stratejisi başta T.C. Hazine ve Maliye Bakanlığı tarafından döviz cinsinden ihraç edilen borçlanma araçları ve kira sertifikaları ile yerli ihraçların döviz cinsinden ihraç edilen para ve sermaye piyasası araçları olmak üzere, Kurulca uygun görülen diğer yatırım araçlarına, taraf olunacak sözleşmelere, finansal işlemlere ve menkul kıymetlere yatırım yaparak sermaye kazancı sağlamak ve portföy değerini artırmaktır.	Mustafa ŞATIR Medine BAYAV Egemen KORKMAZ Oktay BALAMAN İlkay ÖZTÜRK
En Az Alınabilir Pay Adedi : 1 Adet	

Yatırım Stratejisi

Fonun ana yatırım stratejisi olarak döviz cinsinden getiri yaratmayı hedeflemektedir. Fon yatırım öngörüsü doğrultusunda sermaye piyasası araçlarına, Kurulca uygun görülen diğer yatırım araçlarına, taraf olunacak sözleşmelere, finansal işlemlere ve menkul kıymetlere yatırım yaparak sermaye kazancı sağlamayı ve portföy değerini artırmayı amaçlamaktadır. Ana yönetim stratejisine uygun olarak, yönetici, fonun temel yatırım hedefine ulaşabilmek için farklı para ve sermaye piyasası araçlarında eş anlı uzun veya kısa pozisyonlar alabilir. Fon'unun portföyündeki varlıklar Sermaye Piyasası Kurulu'nun düzenlemelerine ve fon içtüzüğüne uygun olarak seçilir ve fon portföyü yönetici tarafından içtüzüğün 5. maddesine ve Sermaye Piyasası Kurulu'nun Yatırım Fonlarına İlişkin Esaslar Tebliği'ne (III-52.1) uygun olarak yönetilir.

Yatırım Riskleri

1) Piyasa Riski: Piyasa riski ile borçlanmayı temsil eden finansal araçların, ortaklık paylarının, diğer menkul kıymetlerin, döviz ve döviz endeksli finansal araçlara dayalı türev sözleşmelere ilişkin taşınan pozisyonların değerinde, faiz oranları, ortaklık payı fiyatları ve döviz kurlarındaki dalgalanmalar nedeniyle meydana gelebilecek zarar riski ifade edilmektedir. Söz konusu risklerin detaylarına aşağıda yer verilmektedir: a- Faiz Oranı Riski: Fon portföyüne faize dayalı varlıkların (borçlanma aracı, ters repo vb.) dahil edilmesinde, söz konusu varlıkların değerinde piyasalarda yaşanabilecek faiz oranları değişimleri nedeniyle oluşan riski ifade eder. b- Kur Riski: Fon portföyüne yabancı para cinsinden varlıkların dahil edilmesinde, döviz kurlarında meydana gelebilecek değişiklikler nedeniyle Fon'un maruz kalacağı zarar olasılığını ifade etmektedir. c- Ortaklık Payı Fiyat Riski: Fon portföyüne ortaklık payı dahil edilmesinde, Fon portföyünde bulunan ortaklık paylarının fiyatlarında meydana gelebilecek değişiklikler nedeniyle portföyün maruz kalacağı zarar olasılığını ifade etmektedir. d- Kıymetli Madenler Riski: Fon portföyüne kıymetli madenler dahil edilmesinde, söz konusu varlıkların değerinde yaşanabilecek değişimler nedeniyle oluşan riski ifade eder. e- Emtia Riski: Fon portföyüne emtiaların dahil edilmesinde, söz konusu emtia değerlerinde yaşanabilecek değişimler nedeniyle oluşan riski ifade eder. 2) Karşı Taraf Riski: Karşı tarafın sözleşmeden kaynaklanan yükümlülüklerini yerine getirmemesi ve/veya yerine getirememesi veya takas işlemlerinde ortaya çıkan aksaklıklar sonucunda ödemenin yapılamaması riskini ifade etmektedir. 3) Likidite Riski: Fon portföyünde bulunan finansal varlıkların istenildiği anda piyasa fiyatından nakde dönüştürülemez haliyle ortaya çıkan zarar olasılığıdır. 4) Kaldıraç Yaratıcı İşlem Riski: Fon portföyüne türev araç (vadeli işlem ve opsiyon sözleşmeleri), saklı türev araç, swap sözleşmesi, varant, sertifika dahil edilmesinde ileri valörlü tahvil/bono ve altın alım işlemlerinde ve diğer herhangi bir yöntemle kaldıraç yaratan benzeri işlemlerde bulunulması halinde, başlangıç yatırımı ile başlangıç yatırımının üzerinde pozisyon alınması sebebi ile fonun başlangıç yatırımından daha yüksek zarar kaydedebileceği olasılığı kaldıraç riskini ifade eder. 5) Operasyonel Risk: Operasyonel risk, fonun operasyonel süreçlerindeki aksamalar sonucunda zarar oluşması olasılığını ifade eder. Operasyonel riskin kaynakları arasında kullanılan sistemlerin yetersizliği, başarısız yönetim, personelin hatalı ya da hileli işlemleri gibi kurum içi etkenlerin yanı sıra doğal afetler, rekabet koşulları, politik rejim değişikliği gibi kurum dışı etkenler de olabilir. 6) Yoğunlaşma Riski: Belli bir varlığa ve/veya vadeye yoğun yatırım yapılması sonucu fonun bu varlığın ve vadenin içerdiği risklere maruz kalmasıdır. 7) Korelasyon Riski: Farklı finansal varlıkların piyasa koşulları altında belirli bir zaman dilimi içerisinde aynı anda değer kazanması ya da kaybetmesine paralel olarak, en az iki farklı finansal varlığın birbirleri ile olan pozitif veya negatif yönlü ilişkileri nedeniyle doğabilecek zarar ihtimalini ifade eder. 8) Yasal Risk: Fon katılma paylarının ihraç edildiği dönemden sonra mevzuatta ve düzenleyici otoritelerin düzenlemelerinde meydana gelebilecek değişikliklerden olumsuz etkilenmesi riskidir. 9) Yapılandırılmış Yatırım Araçları Riski: Yapılandırılmış yatırım araçlarına yapılan yatırımların beklenmedik ve olağandışı gelişmelerin yaşanması durumunda vade içinde veya vade sonunda tamamının kaybedilmesi mümkündür. Yapılandırılmış yatırım araçlarının dayanak varlıkların üzerine oluşturulan stratejilerin getirilerinin ilgili dönemde negatif olması halinde, yatırımcı vade sonunda hiçbir gelir elde edemeyeceği gibi vade sonunda yatırımların değeri başlangıç değerinin altına düşebilir. Yapılandırılmış yatırım araçlarına yatırım yapılması halinde karşı taraf riski de mevcuttur. Yatırımcı, yapılandırılmış yatırım araçlarına ilişkin olarak şirketin kredi riskine maruz kalmakta ve bu risk ölçüsünde bir getiri beklemektedir. Yapılandırılmış yatırım araçlarında yatırımcılar ihraççının ödeme riskini de almaktadır. Ödeme riski ile ihraççı kurumun yapılandırılmış yatırım araçlarından kaynaklanan yükümlülüklerini yerine getirememesi riski ifade edilmektedir. Karşı taraf riskini minimum seviyede tutabilmek adına ihraççının ve/veya varsa yatırım aracının yatırım yapılabilir seviyeye denk gelen derecelendirme notuna sahip olması koşulu aranmaktadır. Olağandışı korelasyon değişiklikleri ve olumsuz piyasa koşullarında ortaya çıkabilecek likidite sorunları yapılandırılmış yatırım araçları için önemli riskler oluşturmaktadır. Piyasa yapıcılığı olmadığı durumlarda yapılandırılmış yatırım araçlarının likidite riski üst seviyededir. 10) İhraççı Riski: Fon portföyüne alınan varlıkların ihraççısının yükümlülüklerini kısmen veya tamamen zamanında yerine getirememesi nedeniyle doğabilecek zarar ihtimalini ifade eder. 11) Açığa Satış Riski: Açığa satış riski, fonun başlangıç yatırımından daha yüksek zarar kaydedebileceği olasılığını ifade eder. 12) Opsiyon Duyarlılık Riski: Opsiyon portföylerinde risk duyarlılıkları arasında, işleme konu olan spot finansal ürün fiyat değişiminde çok farklı miktarda risk duyarlılık değişimleri yaşanabilmektedir. Delta; opsiyonun dayanak varlığının fiyatındaki birimlik değişimin opsiyon priminde oluşturduğu değişimi göstermektedir. Gamma; opsiyonun dayanak varlığının fiyatındaki değişimin opsiyonun deltasında meydana getirdiği değişimi ölçmektedir. Vega; opsiyonun dayanak varlığının fiyat dalgalanmasındaki birimlik değişimin opsiyon priminde oluşturduğu değişimdir. Theta; risk ölçümlerinde büyük önem taşıyan zaman faktörünü ifade eden gösterge olup, opsiyon fiyatının vadeye göre değişiminin ölçüsüdür. Rho ise faiz oranlarındaki yüzdesel değişimin opsiyonun fiyatında oluşturduğu değişimin ölçüsüdür. 13) Teminat Riski: Türev araçlar üzerinden alınan bir pozisyonun güvencesi olarak alınan teminatın, teminatı zorunlu haller sebebiyle likidite etmesi halinde piyasaya göre değerlendirme değerinin beklenen türev pozisyon değerini karşılayamaması veya doğrudan, teminatın niteliği ile ilgili olumsuzlukların bulunması olasılığının ortaya çıkması durumudur. 14) Baz Riski: Vadeli işlem kontratlarının cari değeri ile konu olan ilgili finansal enstrümanın spot fiyatının aldığı değer arasındaki fiyat farklılığı değişimini ifade etmektedir. Sözleşmede belirlenen vade sonunda vadeli fiyat ile spot fiyat birbirine eşit olmaktadır. Ancak fon portföyü içerisinde yer alan ilgili vadeli finansal enstrümanlarda işlem yapılan tarih ile vade sonu arasında geçen zaman içerisinde vadeli fiyat ile spot fiyat teorik fiyatlamadan farklı olabilmektedir. Dolayısı ile burada Baz Değer'in sözleşme vadesi boyunca göstereceği değişim riskini ifade etmektedir

(*) 31 Aralık 2024 sonu ile hazırlanan performans raporlarında 2 Ocak 2025 tarihinde geçerli 31 Aralık 2024 tarihi ile oluşturulan Fon Portföy Değeri ve Net Varlık Değeri tablolarındaki değerler kullanılmıştır.

B. PERFORMANS BİLGİSİ

PERFORMANS BİLGİSİ							
YILLAR	Toplam Getiri (%)	Eşik Değer Getirisi (%)	Enflasyon Oranı (%) (TÜFE) (*)	Portföyün Zaman İçinde Standart Sapması (%) (**)	Eşik Değerin Standart Sapması (%) (**)	Bilgi Rasyosu	Sunuma Dahil Dönem Sonu Portföyün Toplam Değeri / Net Aktif Değeri
2024	22,426%	18,589%	37,019%	0,258%	0,2259%	0,1074	188.517.061,78
PERFORMANS BİLGİSİ USD							
YILLAR	Toplam Getiri (%)	Karşılaştırma Ölçütünün / Eşik Değerinin Getirisi (%)	Enflasyon Oranı (%) (TÜFE) (*)	Portföyün Zaman İçinde Standart Sapması (%) (**)	Karşılaştırma Ölçütünün / Eşik Değerinin Standart Sapması (%) (**)	Bilgi Rasyosu	Sunuma Dahil Dönem Sonu Portföyün Toplam Değeri / Net Aktif Değeri
2024	4,861%	1,575%	37,019%	0,128%	0,0049%	0,1077	5.343.408,69

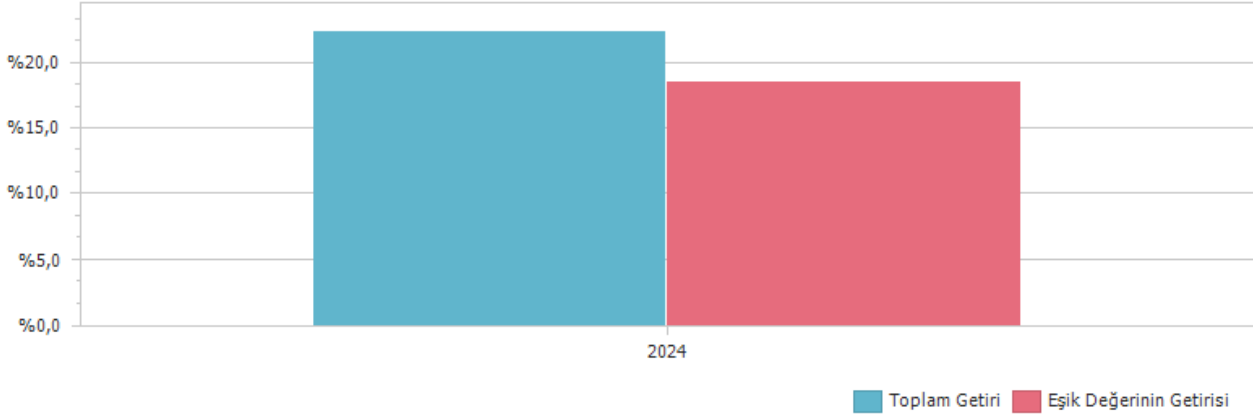
(*) Enflasyon oranı TÜİK tarafından açıklanan 12 aylık TÜFE'nin dönemsel oranıdır.

(**) Portföyün ve eşik değerinin standart sapması dönemdeki günlük getiriler üzerinden hesaplanmıştır.

(***) 31 Aralık 2024 sonu ile hazırlanan performans raporlarında 2 Ocak 2025 tarihinde geçerli 31 Aralık 2024 tarihi ile oluşturulan Fon Portföy Değeri ve Net Varlık Değeri tablolarındaki değerler kullanılmıştır.

(*****) 25.01.2024 tarihi itibarıyla USD fiyat açıklamaya başlamıştır.

PERFORMANS GRAFİĞİ



GEÇMİŞ GETİRİLER GELECEK DÖNEM PERFORMANSI İÇİN BİR GÖSTERGE SAYILMAZ.

C. DİPNOTLAR

1) Ak Portföy Yönetimi A.Ş. ("Şirket") 28 Haziran 2000 tarihinde İstanbul'da kurulup tescil edilmiş bir sermaye şirkettir. Şirket Akbank T.A.Ş.'nin %100 oranında iştirakidir. Şirket'in amacı, sermaye piyasası kanunu ile ilgili mevzuat hükümleri çerçevesinde sermaye piyasası araçlarından oluşan portföyleri müşterilerle portföy yönetim sözleşmesi yapmak suretiyle vekil sıfatı ile yönetmek ve sermaye piyasası faaliyetlerinde bulunmaktır. Şirket ayrıca Portföy yöneticiliği faaliyeti kapsamında yerli ve yabancı yatırım fonları, yatırım ortaklıkları ile yerli ve yabancı özel ve tüzel kişilerle yatırım şirketleri ve benzeri girişimlerin portföylerini de mevzuat hükümleri çerçevesinde yönetmektedir. 31.12.2024 tarihi itibarıyla 61 adet Emeklilik Yatırım Fonu ve 124 adet Yatırım Fonu yönetmektedir. Ak Portföy Yönetimi A.Ş. 31.12.2024 tarihi itibarıyla toplam 848.5 Milyar TL yönetmektedir. Geniş yatırım evreni ile portföy yönetim süreçlerinde varlık çeşitlemesine önem veren, risk yönetimini ön planda tutan, tanımlanmış kurallara bağlı yatırım stratejisi doğrultusunda faaliyet gösteren kurum; kolektif yatırım ürünleri ve bireysel portföy yönetiminde risk getiri optimizasyonuna uygun portföy yönetimi gerçekleştirir.

2) Fon Portföyü'nün yatırım amacı, yatırımcı riskleri ve stratejisi "Tanıtıcı Bilgiler" bölümünde belirtilmiştir.

3) Fon 25.01.2024 - 31.12.2024 döneminde net %22,43 oranında getiri sağlarken, eşik değerinin getirisi aynı dönemde %18,59 olmuştur. Sonuç olarak Fon'un nispi getirisi %3,84 olarak gerçekleşmiştir.

Toplam Getiri : Fonun ilgili dönemdeki birim pay değerindeki yüzdesel getiriyi ifade etmektedir.

Eşik Değerinin Getirisi : Fonun eşik değerinin ilgili dönem içerisinde belirtilen varlık dağılımları ile ağırlıklandırarak hesaplanmış olan yüzdesel getirisini ifade etmektedir.

Nispi Getiri : Performans sonu dönemi itibarıyla hesaplanan portföy getiri oranı ile karşılaştırma ölçütünün getiri oranı arasındaki farkı ifade etmektedir.

4) Yönetim ücretleri, vergi, saklama ücretleri ve diğer faaliyet giderlerinin günlük brüt portföy değerine oranının ağırlıklı ortalaması aşağıdaki gibidir.

25.01.2024 - 31.12.2024 döneminde :	Portföy Değerine Oranı (%)	TL Tutar
Fon Yönetim Ücreti	0,188100%	142.082,19
Denetim Ücreti Giderleri	0,126831%	95.802,69
Saklama Ücreti Giderleri	0,374794%	283.102,23
Araçlık Komisyonu Giderleri	0,000639%	482,60
Kurul Kayıt Ücreti	0,024756%	18.699,38
Diğer Faaliyet Giderleri	0,135267%	102.174,21
Toplam Faaliyet Giderleri	642.343,30	
Ortalama Fon Toplam Değeri	75.535.446,79	
Toplam Faaliyet Giderleri / Ortalama Fon Toplam Değeri	0,850387%	

5) Performans sunum döneminde Fon'a ilişkin yatırım stratejisi değişikliği yapılmamıştır.

Kıstas Dönemi	Kıstas Bilgisi
25.01.2024-...	%100 BIST-KYD 1 Aylık Gösterge Mevduat USD (TL) (24/01/2024)

6) Yatırım fonlarının portföy işletmesinden doğan kazançları, kurumlar vergisi ve stopajdan muafır.

D. İLAVE BİLGİLER VE AÇIKLAMALAR

1) Tüm dönemler için portföy ve eşik değerinin birikimli getiri oranı

Dönemler	Portföy Net Getiri	Portföy Brüt Getiri	Eşik Değeri	Nispi Getiri
25.01.2024 - 31.12.2024	22,43%	23,28%	18,59%	3,84%

2) Performans bilgisi tablosunda rapor dönemi portföy ve karşılaştırma ölçütü / eşik değeri standart sapmasına yer verilmiştir. (Günlük verilerden hareketle hesaplanmıştır)

Yıllar	Portföy		Eşik Değeri	
	Getiri	Standart Sapma	Getiri	Standart Sapma
2024	22,43%	0,26%	18,59%	0,23%

25.01.2024 - 31.12.2024 Dönem Getirisi	Getiri
BIST 100 ENDEKSİ	23,36%
BIST 30 ENDEKSİ	26,00%
BIST-KYD REPO BRÜT ENDEKSİ	59,04%
BIST-KYD DİBS 91 GÜN ENDEKSİ	44,65%
BIST-KYD DİBS 182 GÜN ENDEKSİ	37,80%
BIST-KYD DİBS 365 GÜN ENDEKSİ	37,57%
BIST-KYD DİBS 547 GÜN ENDEKSİ	35,01%
BIST-KYD DİBS TÜM ENDEKSİ	21,50%
BIST-KYD DİBS UZUN ENDEKSİ	14,47%
BIST-KYD ÖSBA SABİT ENDEKSİ	49,49%
BIST-KYD ÖSBA DEĞİŞKEN ENDEKSİ	61,42%
BIST-KYD Kamu Kira Sertifikaları Endeksi	25,76%
BIST-KYD Özel Sektör Kira Sertifikaları Endeksi	45,97%
BIST-KYD 1 Aylık Gösterge Mevduat Endeksi (TL)	48,73%
BIST-KYD 1 Aylık Gösterge Kar Payı TL Endeksi	36,89%
BIST Katılım 50 GETİRİ ENDEKSİ	15,83%
BIST-KYD ALTIN FİYAT AĞIRLIKLILIKLI ORTALAMA	51,81%
BIST-KYD Eurobond USD (TL)	27,25%
BIST-KYD Eurobond EUR (TL)	20,02%
Dolar Kuru	16,75%
Euro Kuru	11,60%

(*) 31 Aralık 2024 sonu ile hazırlanan performans raporlarında 2 Ocak 2025 tarihinde geçerli 31 Aralık 2024 tarihi ile oluşturulan Fon Portföy Değeri ve Net Varlık Değeri tablolarındaki değerler kullanılmıştır.