

**BNP PARIBAS CARDIF EMEKLİLİK
A.Ş. BORÇLANMA ARAÇLARI
EMEKLİLİK YATIRIM FONU (ESKİ
UNVANIYLA BNP PARIBAS CARDIF
EMEKLİLİK A.Ş. ORTA VADELİ
BORÇLANMA ARAÇLARI
EMEKLİLİK YATIRIM FONU)**

**31 ARALIK 2024 TARİHİ İTİBARIYLA
YATIRIM PERFORMANSI
KONUSUNDA KAMUYA AÇIKLANAN
BİLGİLERE İLİŞKİN RAPOR**

BNP PARIBAS CARDIF EMEKLİLİK A.Ş. BORÇLANMA ARAÇLARI EMEKLİLİK YATIRIM FONU (ESKİ UNVANIYLA BNP PARIBAS CARDIF EMEKLİLİK A.Ş. ORTA VADELİ BORÇLANMA ARAÇLARI EMEKLİLİK YATIRIM FONU)

BNP PARIBAS CARDIF EMEKLİLİK A.Ş. BORÇLANMA ARAÇLARI EMEKLİLİK YATIRIM FONU (ESKİ UNVANIYLA BNP PARIBAS CARDIF EMEKLİLİK A.Ş. ORTA VADELİ BORÇLANMA ARAÇLARI EMEKLİLİK YATIRIM FONU)'nun ("Fon") 1 Ocak 2024 - 31 Aralık 2024 dönemine ait ekteki performans sunuş raporunu Sermaye Piyasası Kurulu'nun VII-128.5 sayılı "Bireysel Portföylerin ve Kolektif Yatırım Kuruluşlarının Performans Sunumuna, Performansa Dayalı Ücretlendirilmesine ve Kolektif Yatırım Kuruluşlarını Notlandırma ve Sıralama Faaliyetlerine İlişkin Esaslar Hakkında Tebliğ"inde ("Tebliğ") yer alan performans sunuş standartlarına ilişkin düzenlemeleri çerçevesinde incelemiş bulunuyoruz.

İncelememiz sadece yukarıda belirtilen döneme ait performans sunuşunu kapsamaktadır. Bunun dışında kalan dönemler için inceleme yapılmamış ve görüş oluşturulmamıştır.

Görüşümüze göre Fon'un 1 Ocak - 31 Aralık 2024 dönemine ait performans sunuş raporu BNP PARIBAS CARDIF EMEKLİLİK A.Ş. BORÇLANMA ARAÇLARI EMEKLİLİK YATIRIM FONU (ESKİ UNVANIYLA BNP PARIBAS CARDIF EMEKLİLİK A.Ş. ORTA VADELİ BORÇLANMA ARAÇLARI EMEKLİLİK YATIRIM FONU)'nun performansını ilgili Tebliğ'de belirtilen performans sunuş standartlarına ilişkin düzenlemelere uygun olarak doğru bir biçimde yansıtmaktadır.

Diğer Husus

Fon'un kamuya açıklanmak üzere 31 Aralık 2024 tarihi itibarıyla ayrıca hazırlanacak yıllık finansal tabloları üzerindeki bağımsız denetim çalışmalarımız henüz tamamlanmamış olup; söz konusu finansal tablolara ilişkin bağımsız denetim çalışmalarımızın tamamlanmasını müteakiben ilgili bağımsız denetim raporumuz ayrıca tanzim edilecektir.

Dikkat Çekilen Husus

1 Ocak - 31 Aralık 2024 dönemine ait performans sunuş raporunda sunulan ve performans bilgisi hesaplamalarına dayanak teşkil eden finansal bilgiler, TMS 29 - Yüksek Enflasyonlu Ekonomilerde Finansal Raporlama standardı uygulanmadan hazırlanmıştır. Bu husus görüşümüzü etkilememektedir.

DRT BAĞIMSIZ DENETİM VE SERBEST MUHASEBECİ MALİ MÜŞAVİRLİK A.Ş.

Member of **DELOITTE TOUCHE TOHMATSU LIMITED**



Cem Tovil, SMMM
Sorumlu Denetçi

İstanbul, 30 Ocak 2025

Deloitte; İngiltere mevzuatına göre kurulmuş olan Deloitte Touche Tohmatsu Limited ("DTTL") şirketini, üye firma ağındaki şirketlerden ve ilişkili tüzel kişiliklerden bir veya birden fazlasını ifade etmektedir. DTTL ve üye firmalarının her biri ayrı ve bağımsız birer tüzel kişiliktir. DTTL ("Deloitte Global" olarak da anılmaktadır) müşterilere Hizmet sunmamaktadır. Global üye firma ağımla ilgili daha fazla bilgi almak için www.deloitte.com/about adresini ziyaret ediniz.

© 2025. Daha fazla bilgi için Deloitte Türkiye (Deloitte Touche Tohmatsu Limited üye şirketi) ile iletişime geçiniz.

BNP PARİBAS CARDİF EMEKLİLİK A.Ş. BORÇLANMA ARAÇLARI EMEKLİLİK YATIRIM FONU'NA AİT PERFORMANS SUNUM RAPORU**A. TANITICI BİLGİLER**PORTFÖYE BAKIŞ
Halka Arz Tarihi : 1.12.2003**YATIRIM VE YÖNETİME İLİŞKİN BİLGİLER**

31.12.2024 tarihi itibarıyla	
Fon Toplam Değeri	905,217,666
Birim Pay Değeri (TRL)	0.166166
Yatırımcı Sayısı	72,287
Tedavül Oranı (%)	13.62%

Portföy Dağılımı	
Borçlanma Araçları	93.86%
- Devlet Tahvili / Hazine Bonosu	74.16%
- Özel Sektör Borçlanma Araçları	19.71%
Vadeli Mevduat	5.59%
Teminat	0.54%
Futures	0.00%
Toplam	100.00%

Fon'un Yatırım Amacı	Portföy Yöneticileri
Orta ve uzun vadeli hazine bonusu ve devlet tahvili getirilerinden maksimum ölçüde yararlanılması, tasarrufların enflasyonun aşındırıcı etkisinden korunarak yüksek bir reel getiri sağlanması ve fon portföyü, mümkün olduğu kadar çeşitli vade dağılımını sağlayarak, gelecekte düzenli ve sürekli gelir akımlarının yaratılmasını hedefleyen bir yapıda oluşturulur.	BEKİR ÇAĞRI ÖZEL ÖZLEM KARAGÖZ
En Az Alınabilir Pay Adedi : 0.001000 Adet	

Yatırım Stratejisi
Fon'un yatırım stratejisi çerçevesinde, fon portföyünün en az %80'i devamlı olarak yerli ve yabancı kamu ve özel sektör borçlanma araçları, kira sertifikaları ile kamu borçlanma araçlarının konu olduğu ters repoya yönlendirilir. III-52.2 sayılı Borsa Yatırım Fonlarına İlişkin Esaslar Tebliği'nin 5. maddesinin dördüncü fıkrasının (a) bendi kapsamında kamu ve özel sektör borçlanma araçlarından oluşan endeksleri takip etmek üzere kurulan borsa yatırım fonlarının katılma paylarına yapılan yatırım %80 hesaplamasına dahil edilir.Fon portföy değerinin azami %50'si yabancı para ve sermaye piyasası araçlarına yatırılabilir. Ayrıca, Fon portföy değerinin %80 ve fazlası devamlı olarak döviz cinsinden para ve sermaye piyasası araçlarına yatırılmaz.

Yatırım Riskleri

Piyasa Riski: Piyasa riski ile borçlanmayı temsil eden finansal araçların ve diğer menkul kıymetlerin değerinde, faiz oranlarındaki dalgalanmalar nedeniyle meydana gelebilecek zarar riski ifade edilmektedir. Söz konusu risklerin detaylarına aşağıda yer verilmektedir: Faiz Oranı Riski: Fon portföyüne faize dayalı varlıkların (borçlanma aracı, ters repo vb) dahil edilmesi halinde, söz konusu varlıkların değerinde piyasalarda yaşanabilecek faiz oranları değişimleri nedeniyle oluşan riski ifade eder. Ortaklık Payı Fiyat Riski: Fon portföyüne ortaklık payı dahil edilmesi halinde, Fon portföyünde bulunan ortaklık paylarının fiyatlarında meydana gelebilecek değişiklikler nedeniyle portföyün maruz kalacağı zarar olasılığını ifade etmektedir.Kur riski: Fon portföyüne yabancı para cinsinden varlıkların dahil edilmesi halinde, döviz kurlarında meydana gelebilecek değişiklikler nedeniyle Fon'un maruz kalacağı zarar olasılığını ifade etmektedir.Karşı Taraf Riski: Karşı tarafın sözleşmeden kaynaklanan yükümlülüklerini yerine getirmek istememesi ve/veya yerine getirememesi veya takas işlemlerinde ortaya çıkan aksaklıklar sonucunda ödemenin yapılamaması riskini ifade etmektedir. Likidite Riski: Fon portföyünde bulunan finansal varlıkların istenildiği anda piyasa fiyatından nakde dönüştürülebilmesi halinde ortaya çıkan zarar olasılığıdır.Kaldıraç Yaratıcı İşlem Riski: Fon portföyüne türev araç (vadeli işlem ve opsiyon sözleşmeleri), ileri valörlü tahvil/bono ve diğer herhangi bir yöntemle kaldıraç yaratan benzeri işlemlerde bulunulması halinde, başlangıç yatırımı ile başlangıç yatırımının üzerinde pozisyon alınması sebebi ile fonun başlangıç yatırımından daha yüksek zarar kaydedebileceği olasılığı kaldıraç riskini ifade eder.Operasyonel Risk: Operasyonel risk, fonun operasyonel süreçlerindeki aksamalar sonucunda zarar oluşması olasılığını ifade eder. Operasyonel riskin kaynakları arasında kullanılan sistemlerin yetersizliği, başarısız yönetim, personelin hatalı ya da hileli işlemleri gibi kurum içi etkenlerin yanı sıra doğal afetler, rekabet koşulları, politik rejim değişikliği gibi kurum dışı etkenler de olabilir.Yoğunlaşma Riski: Belli bir varlığa ve/veya vadeye yoğun yatırım yapılması sonucu fonun bu varlığın ve vadenin içerdiği risklere maruz kalmasıdır.Korelasyon Riski: Farklı finansal varlıkların piyasa koşulları altında belirli bir zaman dilimi içerisinde aynı anda değer kazanması ya da kaybetmesine paralel olarak, en az iki farklı finansal varlığın birbirleri ile olan pozitif veya negatif yönlü ilişkileri nedeniyle doğabilecek zarar ihtimalini ifade eder.Yasal Risk: Fonun paylarının satıldığı dönemden sonra mevzuatta ve düzenleyici otoritelerin düzenlemelerinde meydana gelebilecek değişikliklerden olumsuz etkilenmesi riskidir.İhraççı Riski: Fon portföyüne alınan varlıkların ihraççısının yükümlülüklerini kısmen veya tamamen zamanında yerine getirememesi nedeniyle doğabilecek zarar ihtimalini ifade eder.Kredi Riski: Fon Portföyünde bulunan bir borçlanma aracının ihraççısının temerrüde düşmesi veya kredi notunun düşürülmesi nedeni ile maruz kalınabilecek riski ifade eder. Bu durum fonun sahip olduğu varlıkların değerinde düşüşe yol açabilir.Yapılandırılmış Yatırım Araçları Riski: Yapılandırılmış yatırım araçlarına yapılan yatırımın beklenmedik ve olağandışı gelişmelerin yaşanması durumlarında vade içinde veya vade sonunda tamamının kaybedilmesi mümkündür. Yapılandırılmış yatırım araçlarının dayanak varlıkları üzerine oluşturulan stratejilerin getirisinin ilgili dönemde negatif olması halinde, yatırımcı vade sonunda hiçbir gelir elde edemeyeceği gibi vade sonunda yatırımlarının değeri başlangıç değerinin altına düşebilir. Yapılandırılmış yatırım araçlarına yatırım yapılması halinde karşı taraf riski de mevcuttur. Yatırımcı, yapılandırılmış yatırım araçlarına ilişkin olarak şirketin kredi riskine maruz kalmakta ve bu risk ölçüsünde bir getiri beklemektedir. Yapılandırılmış yatırım araçlarında yatırımcılar ihraççının ödeme riskini de almaktadır. Ödeme riski ile ihraççı kurumun yapılandırılmış yatırım araçlarından kaynaklanan yükümlülüklerini yerine getirememesi riski ifade edilmektedir. Karşı taraf riskini minimum seviyede tutabilmek adına ihraççının ve/veya varsa yatırım aracının yatırım yapılabilir seviyeye denk gelen derecelendirme notuna sahip olması koşulu aranmaktadır. Olağandışı korelasyon değişiklikleri ve olumsuz piyasa koşullarında ortaya çıkabilecek likidite sorunları yapılandırılmış yatırım araçları için önemli riskler oluşturmaktadır. Piyasa yapıcılığı olmadığı durumlarda yapılandırılmış yatırım araçlarının likidite riski üst seviyededir.

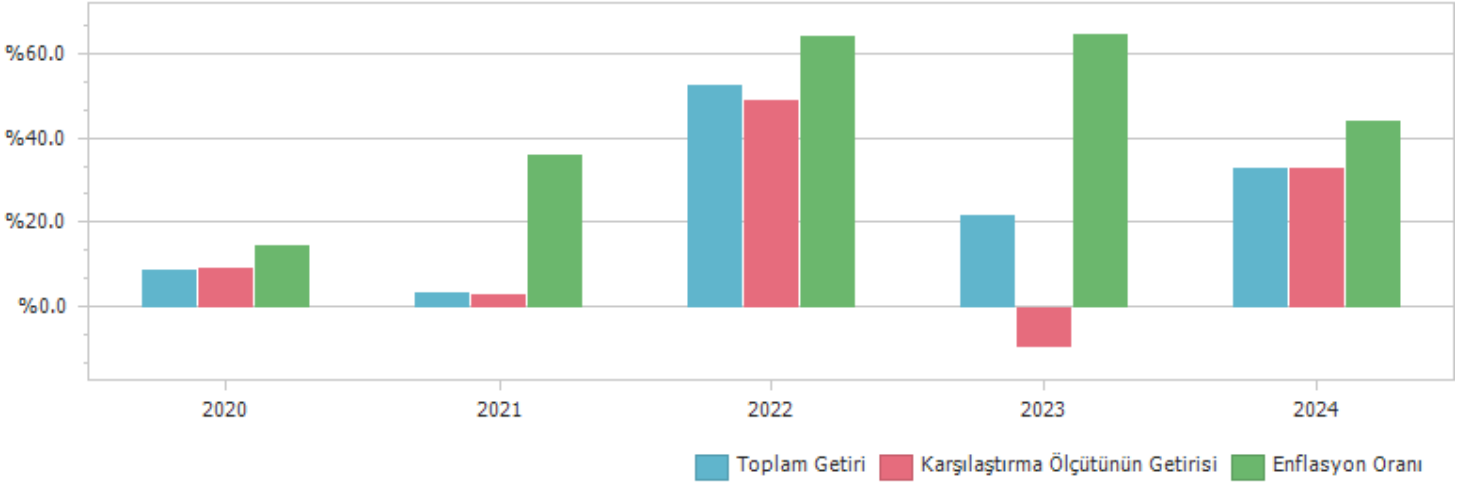
B. PERFORMANS BİLGİSİ

PERFORMANS BİLGİSİ							
YILLAR	Toplam Getiri (%)	Karşılaştırma Ölçütünün Getirisi (%)	Enflasyon Oranı (%) (TÜFE) (*)	Portföyün Zaman İçinde Standart Sapması (%) (**)	Karşılaştırma Ölçütünün Standart Sapması (%) (**)	Bilgi Rasyosu	Sunuma Dahil Dönem Sonu Portföyün Toplam Değeri / Net Aktif Değeri
2020	8.857%	9.135%	14.599%	0.409%	0.3688%	-0.0110	452,257,960.10
2021	3.465%	2.877%	36.081%	0.382%	0.3358%	0.0090	399,489,442.68
2022	52.836%	49.245%	64.270%	0.463%	0.5688%	0.0309	531,018,089.68
2023	21.957%	-9.698%	64.773%	0.287%	0.6453%	0.1932	544,275,621.82
2024	33.121%	33.086%	44.379%	0.330%	0.2467%	0.0018	905,217,666.05

(*) Enflasyon oranı TÜİK tarafından açıklanan 12 aylık TÜFE'nin dönemsel oranıdır.

(**) Portföyün ve karşılaştırma ölçütünün standart sapması dönemdeki günlük getiriler üzerinden hesaplanmıştır.

PERFORMANS GRAFİĞİ



GEÇMİŞ GETİRİLER GELECEK DÖNEM PERFORMANSI İÇİN BİR GÖSTERGE SAYILMAZ.

C. DİPNOTLAR

1) Fon, TEB Portföy Yönetimi A.Ş. ("Şirket") tarafından yönetilmektedir. TEB Portföy Yönetimi A.Ş. ("Şirket"), 2 Kasım 1999 tarih ve 428025-375607 sicil numarası ile Ana Sözleşmesi'nin Ticaret Sicili Gazetesi'nde ilan edilmesi suretiyle kurulmuştur. Şirket, Sermaye Piyasası Kanunu'nun 31. maddesi hükümlerine uygun olarak 3 Ocak 2000 tarihinde Portföy Yöneticiliği ve 12 Mayıs 2004 tarihinde Yatırım Danışmanlığı yetki belgesi almıştır. Portföy Yönetim Şirketleri Tebliği'ne uyum çerçevesinde, Teb Portföy Yönetimi A.Ş. nin 03/01/2000 tarih ve PYS/PY/8-3 sayılı portföy yöneticiliği ve 12.05.2004 tarih ve PYS/PY.22-YD.11/524 sayılı portföy yöneticiliği ve yatırım danışmanlığı yetki belgesi verilmiştir. Şirket Sermaye Piyasası Kanunu ve ilgili mevzuat hükümlerine uygun olarak Şirket'in Ana Sözleşmesi'nde belirtilen sermaye piyasası faaliyetlerinde bulunmaktadır. Şirket'in başlıca faaliyet alanı Sermaye Piyasası Kanunu ve ilgili mevzuat hükümleri çerçevesinde yerli ve yabancı yatırım fonlarının yönetilmesi, kurumsal ve bireysel müşterilere portföy yönetim sözleşmesi çerçevesinde vekil sıfatı ile portföy yönetimi hizmeti ve yurt dışında kurulu fonlara yatırım danışmanlığı hizmeti verilmesidir.

2) Fon Portföyü'nün yatırım amacı, yatırımcı riskleri ve stratejisi "Tanıtıcı Bilgiler" bölümünde belirtilmiştir.

3) Fon 1.01.2024 - 31.12.2024 döneminde net %33.12 oranında getiri sağlarken, karşılaştırma ölçütünün getiri aynı dönemde %33.09 olmuştur. Sonuç olarak Fon'un nispi getirisi %0.04 olarak gerçekleşmiştir.

Toplam Getiri : Fonun ilgili dönemdeki birim pay değerindeki yüzdesel getiriyi ifade etmektedir.

Karşılaştırma Ölçütünün Getirisi : Fonun karşılaştırma ölçütünün ilgili dönem içerisinde belirtilen varlık dağılımları ile ağırlıklandırarak hesaplanmış olan yüzdesel getirisini ifade etmektedir.

Nispi Getiri : Performans sonu dönemi itibarıyla hesaplanan portföy getiri oranı ile karşılaştırma ölçütünün getiri oranı arasındaki farkı ifade etmektedir.

4) Yönetim ücretleri, vergi, saklama ücretleri ve diğer faaliyet giderlerinin günlük brüt portföy değerine oranının ağırlıklı ortalaması aşağıdaki gibidir.

1.01.2024 - 31.12.2024 döneminde :	Portföy Değerine Oranı (%)	TL Tutar
Fon Yönetim Ücreti	0.005155%	15,753,047.35
Denetim Ücreti Giderleri	0.000023%	70,860.00
Saklama Ücreti Giderleri	0.000046%	140,027.57
Aracılık Komisyonu Giderleri	0.000063%	192,012.68
Kurul Kayıt Ücreti	0.000034%	103,352.26
Diğer Faaliyet Giderleri	0.000058%	177,945.55
Toplam Faaliyet Giderleri	16,437,245.41	
Ortalama Fon Toplam Değeri	835,010,296.11	
Toplam Faaliyet Giderleri / Ortalama Fon Toplam Değeri	1.968508%	

5) Performans sunum döneminde Fon'a ilişkin yatırım stratejisi değişikliği yapılmamıştır.

BNP Paribas Cardif Emeklilik A.Ş. kurucusu olduğu BNP Paribas Cardif Emeklilik A.Ş. Orta Vadeli Borçlanma Araçları Emeklilik Yatırım Fonu SPK'ya başvurularak ünvanında değişikliğe gidilmiştir ve 10.06.2024 tarihi itibarı ile BNP Paribas Cardif Emeklilik A.Ş. Borçlanma Araçları Emeklilik Yatırım Fonu ünvanını almıştır. Fonun karşılaştırma ölçütü; %70 BIST-KYD DİBS TÜM Endeksi + %10 BIST-KYD ÖSBA Sabit Endeksi + %10 BIST-KYD Repo (Brüt) Endeksi + %10 BIST-KYD 1 Aylık Mevduat TL Endeksi olarak değiştirilmiştir. Ayrıca İçtüzük ve İzahnamesinde yapılan değişikliklere <https://www.kap.org.tr> adresinden ulaşabilirsiniz.

Kıstas Dönemi	Kıstas Bilgisi
10.01.2019-1.01.2023	%5 BIST-KYD ÖSBA Sabit + %10 BIST-KYD Repo (Brüt) + %10 BIST-KYD 1 Aylık Gösterge Mevduat TL + %75 BIST-KYD DİBS Tüm
2.01.2023-9.06.2024	%5 BIST-KYD ÖSBA Sabit + %10 BIST-KYD Repo (Brüt) + %10 BIST-KYD 1 Aylık Gösterge Mevduat TL + %24 BIST-KYD DİBS Tüm + %51 BIST-KYD DİBS 547 Gün
10.06.2024-...	%10 BIST-KYD Repo (Brüt) + %10 BIST-KYD 1 Aylık Gösterge Mevduat TL + %10 BIST-KYD ÖSBA Sabit + %70 BIST-KYD DİBS Tüm

6) Emeklilik yatırım fonlarının portföy işletmesinden doğan kazançları kurumlar vergisi ve stopajdan muaftır.

D. İLAVE BİLGİLER VE AÇIKLAMALAR

1) Tüm dönemler için portföy ve karşılaştırma ölçütünün birikimli getiri oranı

Dönemler	Portföy Net Getiri	Portföy Brüt Getiri	Karşılaştırma Ölçütü	Nispi Getiri
2.01.2020 - 31.12.2020	8.86%	10.94%	9.13%	-0.28%
4.01.2021 - 31.12.2021	3.47%	5.42%	2.88%	0.59%
3.01.2022 - 30.12.2022	52.84%	55.73%	49.25%	3.59%
2.01.2023 - 29.12.2023	21.96%	24.27%	-9.70%	31.65%
2.01.2024 - 9.06.2024	13.54%	14.48%	12.66%	0.88%
10.06.2024 - 31.12.2024	17.24%	18.49%	18.13%	-0.89%

2) BNP Paribas Cardif Emeklilik A.Ş. kurucusu olduğu BNP Paribas Cardif Emeklilik A.Ş. Borçlanma Araçları Emeklilik Yatırım Fonunda 28.02.2019 tarihinde Sermaye Piyasası Kurulu'na başvurarak Fon izahnamesinin KISALTMALAR Bölümünde Yönetici Bilgisinin, " I. FON HAKKINDA GENEL BİLGİLER" başlığı altındaki 1.2. Kurucu, Yönetici ve Saklayıcı Hakkında Genel Bilgiler 1.2.1. Unvan ve Yetki Belgelerine İlişkin Bilgiler ve 1.2.2. İletişim Bilgileri maddelerinde değişikliğe gitmiştir. Sermaye Piyasası Kurulu tarafından 12.03.2019 tarihinde 12233903-325.07-E.3890 sayılı kararı ile değişiklik talebi onaylanmış ve yürürlük tarihi 01.04.2019 tarihi olarak belirlenmiştir.Fonun yeni yöneticisi TEB Portföy Yönetimi A.Ş. olarak değiştirilmiştir.Fonun yöneticisinin Merkez adresi ve internet sitesi ile telefon numarası TEB Portföy Yönetimi A.Ş.' nin bilgileri ile değiştirilmiştir.

3) Fon ile ilgili tüm değişiklikler Emeklilik Şirketi'nin internet sitesinde "Kamuyu Sürekli Bilgilendirme Formu" sayfasında ve Kamuyu Aydınlatma Platformu' nda (KAP) yer almaktadır.

4) Bilgi Rasyosu, riske göre düzeltilmiş getiri ölçümünde kullanılır. Performans Ölçütü (Benchmark) getirisi üzerindeki portföy getirisinin, portföyün volatilitesine (oyunaklığına) oranı olarak hesaplanır. Portföy yöneticisinin performans ölçütü üzerinde sağladığı getiriyi ölçer. Bilgi rasyosunun aynı zamanda portföy yöneticisinin tutarlılık/istikrar derecesini de gösterdiği kabul edilir. Pozitif ve yüksek Bilgi Rasyosu iyi kabul edilir.

5) Fonun Brüt getirileri ve Kurucu tarafında karşılanması gereken gider oranları ile ilgili bilgilere aşağıda yer verilmektedir.

	BPG
Net Basit Getiri	33.12%
Gerçekleşen Fon Toplam Giderleri Oranı	1.97%
Azami Toplam Gider Oranı	1.91%
Kurucu Tarafından Karşılanan Giderlerin Oranı	0.06%
Net Gider Oranı	1.97%
Brüt Getiri	35.09%