

**BNP PARİBAS CARDİF EMEKLİLİK
A.Ş. OKS AGRESİF DEĞİŞKEN
EMEKLİLİK YATIRIM FONU**

**31 ARALIK 2024 TARİHİ İTİBARIYLA
YATIRIM PERFORMANSI
KONUSUNDA KAMUYA AÇIKLANAN
BİLGİLERE İLİŞKİN RAPOR**

BNP PARİBAS CARDİF EMEKLİLİK A.Ş OKS AGRESİF DEĞİŞKEN EMEKLİLİK YATIRIM FONU

BNP PARİBAS CARDİF EMEKLİLİK A.Ş. OKS AGRESİF DEĞİŞKEN EMEKLİLİK YATIRIM FONU'nun ("Fon") 1 Ocak 2024 - 31 Aralık 2024 dönemine ait ekteki performans sunuş raporunu Sermaye Piyasası Kurulu'nun VII-128.5 sayılı "Bireysel Portföylerin ve Kolektif Yatırım Kuruluşlarının Performans Sunumuna, Performansa Dayalı Ücretlendirilmesine ve Kolektif Yatırım Kuruluşlarını Notlandırma ve Sıralama Faaliyetlerine İlişkin Esaslar Hakkında Tebliğ"inde ("Tebliğ") yer alan performans sunuş standartlarına ilişkin düzenlemeleri çerçevesinde incelemiş bulunuyoruz.

İncelememiz sadece yukarıda belirtilen döneme ait performans sunuşunu kapsamaktadır. Bunun dışında kalan dönemler için inceleme yapılmamış ve görüş oluşturulmamıştır.

Görüşümüze göre Fon'un 1 Ocak - 31 Aralık 2024 dönemine ait performans sunuş raporu BNP PARİBAS CARDİF EMEKLİLİK A.Ş. OKS AGRESİF DEĞİŞKEN EMEKLİLİK YATIRIM FONU'nun performansını ilgili Tebliğ'de belirtilen performans sunuş standartlarına ilişkin düzenlemelere uygun olarak doğru bir biçimde yansıtmaktadır.

Diğer Husus

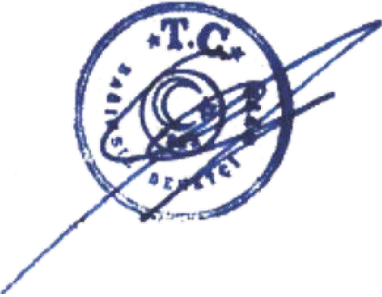
Fon'un kamuya açıklanmak üzere 31 Aralık 2024 tarihi itibarıyla ayrıca hazırlanacak yıllık finansal tabloları üzerindeki bağımsız denetim çalışmalarımız henüz tamamlanmamış olup; söz konusu finansal tablolara ilişkin bağımsız denetim çalışmalarımızın tamamlanmasını müteakiben ilgili bağımsız denetim raporumuz ayrıca tanzim edilecektir.

Dikkat Çekilen Husus

1 Ocak - 31 Aralık 2024 dönemine ait performans sunuş raporunda sunulan ve performans bilgisi hesaplamalarına dayanak teşkil eden finansal bilgiler, TMS 29 - Yüksek Enflasyonlu Ekonomilerde Finansal Raporlama standardı uygulanmadan hazırlanmıştır. Bu husus görüşümüzü etkilememektedir.

DRT BAĞIMSIZ DENETİM VE SERBEST MUHASEBECİ MALİ MÜŞAVİRLİK A.Ş.

Member of **DELOITTE TOUCHE TOHMATSU LIMITED**



Cem Tovil, SMMM
Sorumlu Denetçi

İstanbul, 30 Ocak 2025

Deloitte; İngiltere mevzuatına göre kurulmuş olan Deloitte Touche Tohmatsu Limited ("DTTL") şirketini, üye firma ağındaki şirketlerden ve ilişkili tüzel kişiliklerden bir veya birden fazlasını ifade etmektedir. DTTL ve üye firmalarının her biri ayrı ve bağımsız birer tüzel kişiliktir. DTTL ("Deloitte Global" olarak da anılmaktadır) müşterilere Hizmet sunmamaktadır. Global üye firma ağımla ilgili daha fazla bilgi almak için www.deloitte.com/about adresini ziyaret ediniz

© 2025. Daha fazla bilgi için Deloitte Türkiye (Deloitte Touche Tohmatsu Limited üye şirketi) ile iletişime geçiniz.

BNP PARİBAS CARDİF EMEKLİLİK A.Ş. OKS AGRESİF DEĞİŞKEN EMEKLİLİK YATIRIM FONU'NA AİT PERFORMANS SUNUM RAPORU**A. TANITICI BİLGİLER**

PORTFÖYE BAKIŞ

Halka Arz Tarihi : 17.01.2018

YATIRIM VE YÖNETİME İLİŞKİN BİLGİLER

31.12.2024 tarihi itibarıyla	
Fon Toplam Değeri	145.535.144
Birim Pay Değeri (TRL)	0,255442
Yatırımcı Sayısı	1.156
Tedavül Oranı (%)	0,57%

Portföy Dağılımı	
Ortaklık Payları	77,62%
- Bankacılık	11,46%
- Madencilik	9,37%
- Elektrik	9,23%
- Gayrimenkul Yatırım Ort.	8,80%
- Aracı Kurum	8,74%
- İletişim	7,17%
- Holding	6,53%
- Perakende	4,67%
- Sağlık	4,60%
- Hava Yolları Ve Hizmetleri	4,45%
- Demir, Çelik Temel	1,50%
- Gıda	0,88%
- Tekstil, Entegre	0,23%
- Cam	0,00%
- Sigorta	0,00%
- Bilgisayar Toptancılığı	0,00%
Yatırım Fonu Katılma Payları	11,98%
Teminat	6,26%
Borsa Yatırım Fonu	2,91%
Ters Repo	0,65%
Takasbank Para Piyasası İşlemleri	0,58%
Futures	0,00%
Toplam	100,00%

Fon'un Yatırım Amacı	Portföy Yöneticileri
Fonun risk değeri 5 - 7 aralığı olarak belirlenmiş olup, fon portföyündeki varlıklar "agresif" bir yatırım anlayışıyla yönetilir. Fon, ağırlıklı olarak yurtiçi ortaklık payları ve uzun vadeli borçlanma araçlarına yatırım yapar. Fon, portföyün riskten korunması ve/veya yatırım amacıyla kaldıraç yaratan işlemler gerçekleştirilebilir, vadeli işlem piyasalarında uzun/kısa pozisyonlar alabilir.	MUSTAFA KEMAL ÖZMEN
En Az Alınabilir Pay Adedi : 0.001000 Adet	

Yatırım Stratejisi
Fon'un yatırım stratejisi, paylar, kamu ve özel sektör borçlanma araçları, repo – ters repo, altın ve benzeri kıymetli madenlere ve diğer para ve sermaye piyasası araçları ve bu araçlara ve finansal endekslere dayalı, yurt içi türev araçlara (vadeli işlem ve opsiyon sözleşmeleri) yatırım yaparak, bu varlık sınıfları arasındaki getiri farklarından faydalanma amacını taşır. Bu amaca ulaşabilmek için, fon portföyündeki varlıkların dağılımını aktif olarak değiştirir.

Yatırım Riskleri
Piyasa Riski: Piyasa riski ile borçlanmayı temsil eden finansal araçların, ortaklık paylarının, diğer menkul kıymetlerin, döviz ve döviz endekli finansal araçlara dayalı türev sözleşmelere ilişkin taşınan pozisyonların değerinde, faiz oranları, ortaklık payı fiyatları ve döviz kurlarındaki dalgalanmalar nedeniyle meydana gelebilecek zarar riski ifade edilmektedir. Faiz riski: Fon portföyüne faize dayalı varlıkların (borçlanma aracı, ters repo vb) dahil edilmesi halinde, söz konusu varlıkların değerinde piyasalarda yaşanabilecek faiz oranları değişimleri nedeniyle oluşan riski ifade eder.Karşı Taraf Riski: Karşı tarafın sözleşmeden kaynaklanan yükümlülüklerini yerine getirmek istememesi ve/veya yerine getirememesi veya takas işlemlerinde ortaya çıkan aksaklıklar sonucunda ödemenin yapılamaması riskini ifade etmektedir.Likidite Riski: Fon portföyünde bulunan finansal varlıkların istenildiği anda piyasa fiyatından nakde dönüştürülebilmesi halinde ortaya çıkan zarar olasılığıdır.Ortaklık Payı Fiyat Riski: Fon portföyüne ortaklık payı dahil edilmesi halinde, Fon portföyünde bulunan ortaklık paylarının fiyatlarında meydana gelebilecek değişiklikler nedeniyle portföyün maruz kalacağı zarar olasılığını ifade etmektedir. Fiyat değişiklikleri kısa vadeli yatırımlar için daha da kuvvetli etki yaratabilir. Bir ya da daha fazla şirketin ortaklık payı fiyatlarının düşmesi ya da sabit kalması fonun tamamı üzerinde olumsuz bir etki yaratabilir.Kıymetli Madenlere İlişkin Fiyat Riski: Fon portföyünde bulunan altın ve diğer kıymetli maden fiyatlarında meydana gelebilecek değişiklikler nedeniyle portföyün değer kaybetme olasılığını ifade etmektedir.

B. PERFORMANS BİLGİSİ

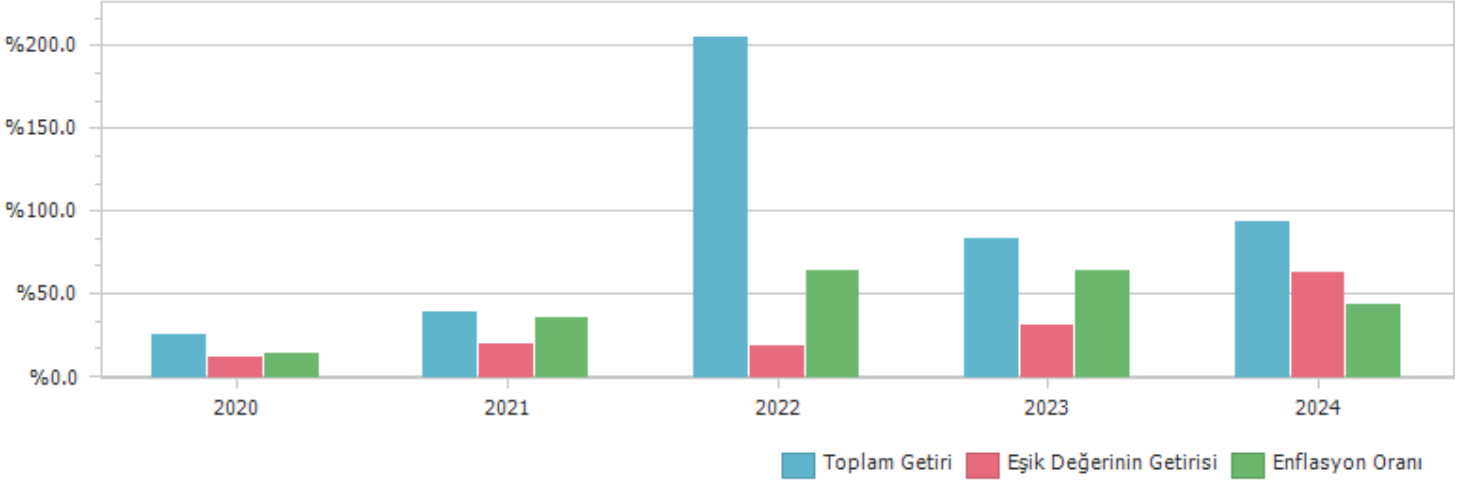
PERFORMANS BİLGİSİ							
YILLAR	Toplam Getiri (%)	Eşik Değer Getirisi (%)	Enflasyon Oranı (%) (TÜFE) (*)	Portföyün Zaman İçinde Standart Sapması (%) (**)	Eşik Değerin Standart Sapması (%) (**)	Bilgi Rasyosu	Sunuma Dahil Dönem Sonu Portföyün Toplam Değeri / Net Aktif Değeri
2020	25,401%	12,766%	14,599%	1,055%	0,0232%	0,0452	1.049.998,99
2021	39,167%	20,776%	36,081%	1,264%	0,0415%	0,0513	2.135.952,60
2022	205,948%	19,668%	64,270%	1,433%	0,0365%	0,2679	11.260.320,46
2023	83,461%	31,326%	64,773%	1,987%	0,0697%	0,0766	30.157.542,18
2024	94,593%	63,543%	44,379%	1,362%	0,1254%	0,0577	145.535.143,89

(*) Enflasyon oranı TÜİK tarafından açıklanan 12 aylık TÜFE'nin dönemsel oranıdır.

(**) Portföyün ve eşik değerinin standart sapması dönemdeki günlük getiriler üzerinden hesaplanmıştır.

2024 yılında fonun eşik değer getirisi (55.341%) BIST TLREF Endeksi getirisinin (63.543%) altında gerçekleştiği için eşik değer olarak BIST TLREF Endeksi kullanılmıştır.

PERFORMANS GRAFİĞİ



GEÇMİŞ GETİRİLER GELECEK DÖNEM PERFORMANSI İÇİN BİR GÖSTERGE SAYILMAZ.

C. DİPNOTLAR

1) Fon, TEB Portföy Yönetimi A.Ş. ("Şirket") tarafından yönetilmektedir. TEB Portföy Yönetimi A.Ş. ("Şirket"), 2 Kasım 1999 tarih ve 428025-375607 sicil numarası ile Ana Sözleşmesi'nin Ticaret Sicili Gazetesi'nde ilan edilmesi suretiyle kurulmuştur. Şirket, Sermaye Piyasası Kanunu'nun 31. maddesi hükümlerine uygun olarak 3 Ocak 2000 tarihinde Portföy Yöneticiliği ve 12 Mayıs 2004 tarihinde Yatırım Danışmanlığı yetki belgesi almıştır. Portföy Yönetim Şirketleri Tebliği'ne uyum çerçevesinde, Teb Portföy Yönetimi A.Ş. nin 03/01/2000 tarih ve PYS/PY/8-3 sayılı portföy yöneticiliği ve 12.05.2004 tarih ve PYS/PY.22-YD.11/524 sayılı portföy yöneticiliği ve yatırım danışmanlığı yetki belgesi verilmiştir. Şirket Sermaye Piyasası Kanunu ve ilgili mevzuat hükümlerine uygun olarak Şirket'in Ana Sözleşmesi'nde belirtilen sermaye piyasası faaliyetlerinde bulunmaktadır. Şirket'in başlıca faaliyet alanı Sermaye Piyasası Kanunu ve ilgili mevzuat hükümleri çerçevesinde yerli ve yabancı yatırım fonlarının yönetilmesi, kurumsal ve bireysel müşterilere portföy yönetim sözleşmesi çerçevesinde vekil sıfatı ile portföy yönetimi hizmeti ve yurt dışında kurulu fonlara yatırım danışmanlığı hizmeti verilmesidir.

2) Fon Portföyü'nün yatırım amacı, yatırımcı riskleri ve stratejisi "Tanıtıcı Bilgiler" bölümünde belirtilmiştir.

3) Fon 1.01.2024 - 31.12.2024 döneminde net %94.59 oranında getiri sağlarken, eşik değerinin getirisi aynı dönemde %63.54 olmuştur. Sonuç olarak Fon'un nispi getirisi %31.05 olarak gerçekleşmiştir.

Toplam Getiri : Fonun ilgili dönemdeki birim pay değerindeki yüzdesel getiriyi ifade etmektedir.

Eşik Değerinin Getirisi : Fonun eşik değerinin ilgili dönem içerisinde belirtilen varlık dağılımları ile ağırlıklı olarak hesaplanmış olan yüzdesel getirisini ifade etmektedir.

Nispi Getiri : Performans sonu dönemi itibarıyla hesaplanan portföy getiri oranı ile karşılaştırma ölçütünün getiri oranı arasındaki farkı ifade etmektedir.

4) Yönetim ücretleri, vergi, saklama ücretleri ve diğer faaliyet giderlerinin günlük brüt portföy değerine oranının ağırlıklı ortalaması aşağıdaki gibidir.

1.01.2024 - 31.12.2024 döneminde :	Portföy Değerine Oranı (%)	TL Tutar
Fon Yönetim Ücreti	0,002339%	803.883,63
Denetim Ücreti Giderleri	0,000027%	9.147,28
Saklama Ücreti Giderleri	0,000028%	9.758,06
Aracılık Komisyonu Giderleri	0,000492%	169.094,11
Kurul Kayıt Ücreti	0,000038%	13.214,96
Diğer Faaliyet Giderleri	0,000321%	110.458,84
Toplam Faaliyet Giderleri	1.115.556,88	
Ortalama Fon Toplam Değeri	93.898.173,72	
Toplam Faaliyet Giderleri / Ortalama Fon Toplam Değeri	1,188050%	

5) Performans sunum döneminde Fon'a ilişkin yatırım stratejisi değişikliği yapılmamıştır.

Kıstas Dönemi	Kıstas Bilgisi
2.01.2020-3.01.2021	%100 BIST-KYD 1 Aylık Mevduat (TL) Endeksi + %3 (31/12/2019)
4.01.2021-2.01.2022	%100 BIST-KYD 1 Aylık Mevduat (TL) Endeksi + %3 (31/12/2020)
3.01.2022-1.01.2023	%100 BIST-KYD 1 Aylık Mevduat (TL) Endeksi + %3 (31/12/2021)
2.01.2023-1.01.2024	%100 BIST-KYD 1 Aylık Mevduat (TL) Endeksi + %3 (30/12/2022)
2.01.2024-1.01.2025	%100 BIST-KYD 1 Aylık Mevduat (TL) Endeksi + %3 (29/12/2023)

6) Emeklilik yatırım fonlarının portföy işletmesinden doğan kazançları kurumlar vergisi ve stopajdan muaftır.

D. İLAVE BİLGİLER VE AÇIKLAMALAR

1) Tüm dönemler için portföy ve eşik değerinin birikimli getiri oranı

Dönemler	Portföy Net Getiri	Portföy Brüt Getiri	Eşik Değeri	Nispi Getiri
2.01.2020 - 31.12.2020	25,40%	26,48%	12,77%	12,63%
4.01.2021 - 31.12.2021	39,17%	40,35%	20,78%	18,39%
3.01.2022 - 30.12.2022	205,95%	208,55%	19,67%	186,28%
2.01.2023 - 29.12.2023	83,46%	85,03%	31,33%	52,13%
2.01.2024 - 31.12.2024	94,59%	95,68%	63,54%	31,05%

2) BNP Paribas Cardif Emeklilik A.Ş. kurucusu olduğu BNP Paribas Cardif Emeklilik A.Ş. OKS Agresif Değişken Emeklilik Yatırım Fonunda 28.02.2019 tarihinde Sermaye Piyasası Kurulu'na başvurarak Fon izahnamesinin KISALTMALAR Bölümünde Yönetici Bilgisinin, " I. FON HAKKINDA GENEL BİLGİLER" başlığı altındaki 1.2. Kurucu, Yönetici ve Saklayıcı Hakkında Genel Bilgiler 1.2.1. Unvan ve Yetki Belgelerine İlişkin Bilgiler ve 1.2.2. İletişim Bilgileri maddelerinde değişikliğe gitmiştir. Sermaye Piyasası Kurulu tarafından 12.03.2019 tarihinde 12233903-325.07-E.3890 sayılı kararı ile değişiklik talebi onaylanmış ve yürürlük tarihi 01.04.2019 tarihi olarak belirlenmiştir.Fonun yeni yöneticisi TEB Portföy Yönetimi A.Ş. olarak değiştirilmiştir.Fonun yöneticisinin Merkez adresi ve internet sitesi ile telefon numarası TEB Portföy Yönetimi A.Ş.' nin bilgileri ile değiştirilmiştir.

3) Fon ile ilgili tüm değişiklikler Emeklilik Şirketi'nin internet sitesinde "Kamuyu Sürekli Bilgilendirme Formu" sayfasında ve Kamuyu Aydınlatma Platformu' nda (KAP) yer almaktadır.

4) Bilgi Rasyosu, riske göre düzeltilmiş getiri ölçümünde kullanılır. Performans Ölçütü (Benchmark) getirisi üzerindeki portföy getirisinin, portföyün volatilitesine (oyunaklığına) oranı olarak hesaplanır. Portföy yöneticisinin performans ölçütü üzerinde sağladığı getiriyi ölçer. Bilgi rasyosunun aynı zamanda portföy yöneticisinin tutarlılık/istikrar derecesini de gösterdiği kabul edilir. Pozitif ve yüksek Bilgi Rasyosu iyi kabul edilir.

5) Fonun Brüt getirileri ve Kurucu tarafında karşılanması gereken gider oranları ile ilgili bilgilere aşağıda yer verilmektedir.

	BPI
Net Basit Getiri	94,59%
Gerçekleşen Fon Toplam Giderleri Oranı	1,19%
Azami Toplam Gider Oranı	1,09%
Kurucu Tarafından Karşılanan Giderlerin Oranı	0,10%
Net Gider Oranı	1,19%
Brüt Getiri	95,78%