

**BNP PARİBAS CARDİF EMEKLİLİK
A.Ş. OKS DENGELİ DEĞİŞKEN
EMEKLİLİK YATIRIM FONU**

**31 ARALIK 2024 TARİHİ İTİBARIYLA
YATIRIM PERFORMANSI
KONUSUNDA KAMUYA AÇIKLANAN
BİLGİLERE İLİŞKİN RAPOR**

BNP PARIBAS CARDIF EMEKLİLİK A.Ş OKS DENGELİ DEĞİŞKEN EMEKLİLİK YATIRIM FONU

BNP PARIBAS CARDIF EMEKLİLİK A.Ş. OKS DENGELİ DEĞİŞKEN EMEKLİLİK YATIRIM FONU'nun ("Fon") 1 Ocak 2024 - 31 Aralık 2024 dönemine ait ekteki performans sunuş raporunu Sermaye Piyasası Kurulu'nun VII-128.5 sayılı "Bireysel Portföylerin ve Kolektif Yatırım Kuruluşlarının Performans Sunumuna, Performansa Dayalı Ücretlendirilmesine ve Kolektif Yatırım Kuruluşlarını Notlandırma ve Sıralama Faaliyetlerine İlişkin Esaslar Hakkında Tebliğ"inde ("Tebliğ") yer alan performans sunuş standartlarına ilişkin düzenlemeleri çerçevesinde incelemiş bulunuyoruz.

İncelememiz sadece yukarıda belirtilen döneme ait performans sunuşunu kapsamaktadır. Bunun dışında kalan dönemler için inceleme yapılmamış ve görüş oluşturulmamıştır.

Görüşümüze göre Fon'un 1 Ocak - 31 Aralık 2024 dönemine ait performans sunuş raporu BNP PARIBAS CARDIF EMEKLİLİK A.Ş. OKS DENGELİ DEĞİŞKEN EMEKLİLİK YATIRIM FONU'nun performansını ilgili Tebliğ'de belirtilen performans sunuş standartlarına ilişkin düzenlemelere uygun olarak doğru bir biçimde yansıtmaktadır.

Diğer Husus

Fon'un kamuya açıklanmak üzere 31 Aralık 2024 tarihi itibarıyla ayrıca hazırlanacak yıllık finansal tabloları üzerindeki bağımsız denetim çalışmalarımız henüz tamamlanmamış olup; söz konusu finansal tablolara ilişkin bağımsız denetim çalışmalarımızın tamamlanmasını müteakiben ilgili bağımsız denetim raporumuz ayrıca tanzim edilecektir.

Dikkat Çekilen Husus

1 Ocak - 31 Aralık 2024 dönemine ait performans sunuş raporunda sunulan ve performans bilgisi hesaplamalarına dayanak teşkil eden finansal bilgiler, TMS 29 - Yüksek Enflasyonlu Ekonomilerde Finansal Raporlama standardı uygulanmadan hazırlanmıştır. Bu husus görüşümüzü etkilememektedir.

DRT BAĞIMSIZ DENETİM VE SERBEST MUHASEBECİ MALİ MÜŞAVİRLİK A.Ş.

Member of **DELOITTE TOUCHE TOHMATSU LIMITED**



Cem Tovil, SMMM
Sorumlu Denetçi

İstanbul, 30 Ocak 2025

Deloitte; İngiltere mevzuatına göre kurulmuş olan Deloitte Touche Tohmatsu Limited ("DTTL") şirketini, üye firma ağındaki şirketlerden ve ilişkili tüzel kişiliklerden bir veya birden fazlasını ifade etmektedir. DTTL ve üye firmalarının her biri ayrı ve bağımsız birer tüzel kişiliktir. DTTL ("Deloitte Global" olarak da anılmaktadır) müşterilere Hizmet sunmamaktadır. Global üye firma ağımla ilgili daha fazla bilgi almak için www.deloitte.com/about adresini ziyaret ediniz.

© 2025. Daha fazla bilgi için Deloitte Türkiye (Deloitte Touche Tohmatsu Limited üye şirketi) ile iletişime geçiniz.

BNP PARİBAS CARDİF EMEKLİLİK A.Ş. OKS DENGELİ DEĞİŞKEN EMEKLİLİK YATIRIM FONU'NA AİT PERFORMANS SUNUM RAPORU**A. TANITICI BİLGİLER**

PORTFÖYE BAKIŞ

Halka Arz Tarihi : 17.01.2018

YATIRIM VE YÖNETİME İLİŞKİN BİLGİLER

31.12.2024 tarihi itibarıyla	
Fon Toplam Değeri	13.037.149
Birim Pay Değeri (TRL)	0,103038
Yatırımcı Sayısı	516
Tedavül Oranı (%)	0,13%
Portföy Dağılımı	
Ortaklık Payları	54,79%
- Bankacılık	13,88%
- Holding	7,90%
- İletişim	7,85%
- Perakende	5,43%
- Gayrimenkul Yatırım Ort.	5,13%
- Hava Yolları Ve Hizmetleri	4,84%
- Aracı Kurum	2,73%
- Sağlık	2,13%
- Gıda	1,41%
- Tekstil, Entegre	1,35%
- Elektrik	1,07%
- Demir, Çelik Temel	1,05%
- Sigorta	0,00%
Teminat	15,04%
Borçlanma Araçları	13,46%
- Devlet Tahvili / Hazine Bonosu	12,26%
- Kamu Kira Sertifikası	1,20%
Takasbank Para Piyasası İşlemleri	8,94%
Ters Repo	7,77%
Futures	0,00%
Toplam	100,00%

Fon'un Yatırım Amacı	Portföy Yöneticileri
Fonun risk değeri 3 - 4 aralığı olarak belirlenmiş olup, fon portföyündeki varlıklar "dengeli" bir yatırım anlayışıyla yönetilir. Fon, portföyün riskten korunması ve/veya yatırım amacıyla kaldıraç yaratan işlemler gerçekleştirilebilir, vadeli işlem piyasalarında uzun/kısa pozisyonlar alabilir.	ALEN BEBİROĞLU EMRE KARAKURUM
En Az Alınabilir Pay Adedi : 0.001000 Adet	

Yatırım Stratejisi
Fon'un yatırım stratejisi, paylar, kamu ve özel sektör borçlanma araçları, repo – ters repo, altın ve benzeri kıymetli madenlere ve diğer para ve sermaye piyasası araçları ve bu araçlara ve finansal endekslere dayalı, yurt içi türev araçlara (vadeli işlem ve opsiyon sözleşmeleri) yatırım yaparak, bu varlık sınıfları arasındaki getiri farklarından faydalanma amacını taşır. Bu amaca ulaşabilmek için, fon portföyündeki varlıkların dağılımını aktif olarak değiştirir.

Yatırım Riskleri
<p>Piyasa Riski: Piyasa riski ile borçlanmayı temsil eden finansal araçların, ortaklık paylarının, diğer menkul kıymetlerin, döviz ve dövize endeksli finansal araçlara dayalı türev sözleşmelere ilişkin taşınan pozisyonların değerinde, faiz oranları, ortaklık payı fiyatları ve döviz kurlarındaki dalgalanmalar nedeniyle meydana gelebilecek zarar riski ifade edilmektedir. Faiz Oranı Riski: Fon portföyüne faize dayalı varlıkların (borçlanma aracı, ters repo vb) dahil edilmesi halinde, söz konusu varlıkların değerinde piyasalarda yaşanabilecek faiz oranları değişimleri nedeniyle oluşan riski ifade eder. Faiz oranları, para politikası, merkez bankası faizleri ve enflasyon gibi unsurlardan etkilenebilir. Fonun sahip olduğu sabit getirili araçların değeri piyasa faiz oranlarındaki değişim ile ters orantılıdır. Genel olarak, faizler düştüğünde sabit getirili menkul kıymetlerin fiyatı artar, ya da faizler arttığında fiyatları düşer. Yüksek durasyona sahip olan ihraçlar, düşük durasyona sahip ihraçlara kıyasla fiyat hareketleri açısından daha riskli olabilir. Bu nedenle, piyasa faizlerindeki değişikliklerin uzun durasyonlu menkullere olan etkisi ihraççısının durumundan bağımsız olarak daha yüksek olabilir. Kur Riski: Fon portföyüne yabancı para cinsinden varlıkların dahil edilmesi halinde, döviz kurlarında meydana gelebilecek değişiklikler nedeniyle Fon'un maruz kalacağı zarar olasılığını ifade etmektedir. Yabancı para cinsinden varlıkların tutulduğu para birimi fonun referans para birimi olan Türk Lirası'na göre değer kaybederse, ilgili varlığın Türk Lirası cinsinden karşılığı da düşebilir. Ters bir durumda ise fondaki varlığın değeri ilgili para birimi değer kazanırsa artabilir. Kur riskinden korunma amacı ile vadeli işlem yapıldığı durumlarda dahi yapılan işlemin kur riskini tamamen bertaraf edeceği garanti edilemez ve fon yine de kur riski taşıyor olabilir. Ortaklık Payı Fiyat Riski: Fon portföyüne ortaklık payı dahil edilmesi halinde, Fon portföyünde bulunan ortaklık paylarının fiyatlarında meydana gelebilecek değişiklikler nedeniyle portföyün maruz kalacağı zarar olasılığını ifade etmektedir. Fiyat değişiklikleri kısa vadeli yatırımlar için daha da kuvvetli etki yaratabilir. Bir ya da daha fazla şirketin ortaklık payı fiyatlarının düşmesi ya da sabit kalması fonun tamamı üzerinde olumsuz bir etki yaratabilir. Karşı Taraf Riski: Karşı tarafın sözleşmeden kaynaklanan yükümlülüklerini yerine getirmek istememesi ve/veya yerine getirememesi veya takas işlemlerinde ortaya çıkan aksaklıklar sonucunda ödemenin yapılamaması riskini ifade etmektedir. Likidite Riski: Fon portföyünde bulunan finansal varlıkların istenildiği anda piyasa fiyatından nakde dönüştürülemediği halinde ortaya çıkan zarar olasılığıdır. Kaldıraç Yaratan İşlem Riski: Fon portföyüne türev araç (vadeli işlem ve opsiyon sözleşmeleri), varant, sertifika dahil edilmesi, ileri valörlü tahvil/bono ve altın alım işlemlerinde ve diğer herhangi bir yöntemle kaldıraç yaratan benzeri işlemlerde bulunulması halinde, başlangıç yatırımı ile başlangıç yatırımının üzerinde pozisyon alınması sebebi ile fonun başlangıç yatırımından daha yüksek zarar kaydedebilme olasılığı kaldıraç riskini ifade eder. Operasyonel Risk: Operasyonel risk, fonun operasyonel süreçlerindeki aksamalar sonucunda zarar oluşması olasılığını ifade eder. Operasyonel riskin kaynakları arasında kullanılan sistemlerin yetersizliği, başarısız yönetim, personelin hatalı ya da hileli işlemleri gibi kurum içi etkenlerin yanı sıra doğal afetler, rekabet koşulları, politik rejim değişikliği gibi kurum dışı etkenler de olabilir. Yoğunlaşma Riski: Belli bir varlığa ve/veya vadeye yoğun yatırım yapılması sonucu fonun bu varlığın ve vadenin içerdiği risklere maruz kalmasıdır. Fon belirli bir dereceye kadar risk dağılımı yapıyor olabilir. Mevzuatın ve fonun kendi sınırlamalarını ihlal etmemek kaydıyla fonun kayda değer bir bölümü belli ihraççılar tarafından ihraç edilmiş varlıklara ya da belli sektörlerle yoğunlaşmış olabilir. Olası bir yoğunlaşmanın fon performansını üzerine etkisi olabilir ve fonu ekonomik, politik ve diğer gelişmelere karşı daha hassas bir hale getirebilir. Korelasyon Riski: Farklı finansal varlıkların piyasa koşulları altında belirli bir zaman dilimi içerisinde aynı anda değer kazanması ya da kaybetmesine paralel olarak, en az iki farklı finansal varlığın birbirleri ile olan pozitif veya negatif yönlü ilişkileri nedeniyle doğabilecek zarar ihtimalini ifade eder. Yasal Risk: Fonun halka arz edildiği dönemden sonra mevzuatta ve düzenleyici otoritelerin düzenlemelerinde meydana gelebilecek değişikliklerden olumsuz etkilenmesi riskidir. Mevzuat ve düzenlemelerde yapılacak değişiklikler fonun mevcut stratejisini kısıtlayabilir ya da stratejiyi daha az karlı bir hale getirebilir ve düzenleyici tarafından önceden bir uyarı verilmeden yürürlüğe girebilir. Kredi Riski: Fon portföyünde yer alan bir borçlanma aracının ihraççısının temerrüde düşmesi ya da kredi notunun düşürülmesi nedeniyle maruz kalılabilecek riski ifade eder. Bu tür bir risk ihraççının yükümlülüklerini yerine getirebilme kapasitesine bağlıdır. Böyle bir durum fonun sahip olduğu varlıkların değerinde düşüşe yol açabilir. Kıymetli Madenlere İlişkin Fiyat Riski: Fon portföyünde bulunan altın ve diğer kıymetli maden fiyatlarında meydana gelebilecek değişiklikler nedeniyle portföyün değer kaybetme olasılığını ifade etmektedir.</p>

B. PERFORMANS BİLGİSİ

PERFORMANS BİLGİSİ							
YILLAR	Toplam Getiri (%)	Eşik Değer Getirisi (%)	Enflasyon Oranı (%) (TÜFE) (*)	Portföyün Zaman İçinde Standart Sapması (%) (**)	Eşik Değerin Standart Sapması (%) (**)	Bilgi Rasyosu	Sunuma Dahil Dönem Sonu Portföyün Toplam Değeri / Net Aktif Değeri
2020	16,103%	11,608%	14,599%	0,441%	0,0279%	0,0375	531.763,12
2021	31,604%	19,485%	36,081%	0,692%	0,0467%	0,0592	1.072.331,91
2022	96,935%	18,172%	64,270%	0,704%	0,0371%	0,2927	2.873.237,58
2023	69,687%	29,830%	64,773%	1,450%	0,0711%	0,0802	7.351.340,47
2024	58,284%	63,543%	44,379%	0,868%	0,1254%	-0,0108	13.037.148,72

(*) Enflasyon oranı TÜİK tarafından açıklanan 12 aylık TÜFE'nin dönemsel oranıdır.

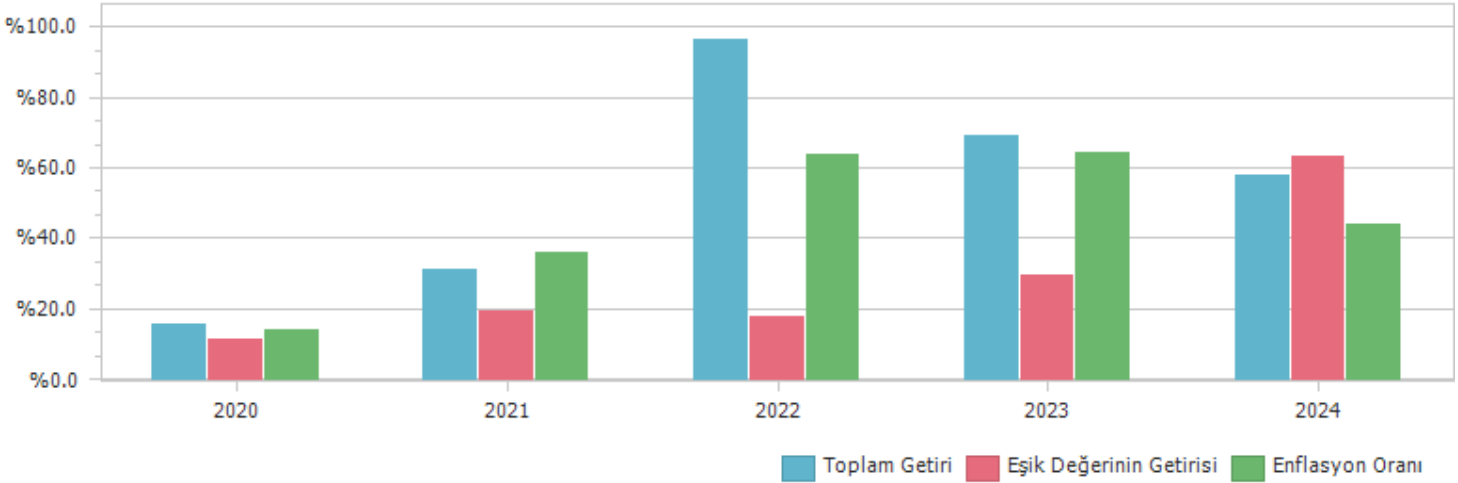
(**) Portföyün ve eşik değerinin standart sapması dönemdeki günlük getiriler üzerinden hesaplanmıştır.

2020 yılında fonun eşik değer getirisi (11.266%) TRLIBOR O/N getirisinin (11.608%) altında gerçekleştiği için eşik değer olarak TRLIBOR O/N kullanılmıştır.

2021 yılında fonun eşik değer getirisi (19.276%) BIST TLREF Endeksi getirisinin (19.485%) altında gerçekleştiği için eşik değer olarak BIST TLREF Endeksi kullanılmıştır.

2024 yılında fonun eşik değer getirisi (53.833%) BIST TLREF Endeksi getirisinin (63.543%) altında gerçekleştiği için eşik değer olarak BIST TLREF Endeksi kullanılmıştır.

PERFORMANS GRAFİĞİ



GEÇMİŞ GETİRİLER GELECEK DÖNEM PERFORMANSI İÇİN BİR GÖSTERGE SAYILMAZ.

C. DİPNOTLAR

1) Fon, TEB Portföy Yönetimi A.Ş. ("Şirket") tarafından yönetilmektedir. TEB Portföy Yönetimi A.Ş. ("Şirket"), 2 Kasım 1999 tarih ve 428025-375607 sicil numarası ile Ana Sözleşmesi'nin Ticaret Sicili Gazetesi'nde ilan edilmesi suretiyle kurulmuştur. Şirket, Sermaye Piyasası Kanunu'nun 31. maddesi hükümlerine uygun olarak 3 Ocak 2000 tarihinde Portföy Yöneticiliği ve 12 Mayıs 2004 tarihinde Yatırım Danışmanlığı yetki belgesi almıştır. Portföy Yönetim Şirketleri Tebliği'ne uyum çerçevesinde, Teb Portföy Yönetimi A.Ş. nin 03/01/2000 tarih ve PYS/PY/8-3 sayılı portföy yöneticiliği ve 12.05.2004 tarih ve PYS/PY.22-YD.11/524 sayılı portföy yöneticiliği ve yatırım danışmanlığı yetki belgesi verilmiştir. Şirket Sermaye Piyasası Kanunu ve ilgili mevzuat hükümlerine uygun olarak Şirket'in Ana Sözleşmesi'nde belirtilen sermaye piyasası faaliyetlerinde bulunmaktadır. Şirket'in başlıca faaliyet alanı Sermaye Piyasası Kanunu ve ilgili mevzuat hükümleri çerçevesinde yerli ve yabancı yatırım fonlarının yönetilmesi, kurumsal ve bireysel müşterilere portföy yönetim sözleşmesi çerçevesinde vekil sıfatı ile portföy yönetimi hizmeti ve yurt dışında kurulu fonlara yatırım danışmanlığı hizmeti verilmesidir.

2) Fon Portföyü'nün yatırım amacı, yatırımcı riskleri ve stratejisi "Tanıtıcı Bilgiler" bölümünde belirtilmiştir.

3) Fon 1.01.2024 - 31.12.2024 döneminde net %58.28 oranında getiri sağlarken, eşik değerinin getirisi aynı dönemde %63.54 olmuştur. Sonuç olarak Fon'un nispi getirisi %-5.26 olarak gerçekleşmiştir.

Toplam Getiri : Fonun ilgili dönemdeki birim pay değerindeki yüzdesel getiriyi ifade etmektedir.

Eşik Değerinin Getirisi : Fonun eşik değerinin ilgili dönem içerisinde belirtilen varlık dağılımları ile ağırlıklı olarak hesaplanmış olan yüzdesel getirisini ifade etmektedir.

Nispi Getiri : Performans sonu dönemi itibarıyla hesaplanan portföy getiri oranı ile karşılaştırma ölçütünün getiri oranı arasındaki farkı ifade etmektedir.

4) Yönetim ücretleri, vergi, saklama ücretleri ve diğer faaliyet giderlerinin günlük brüt portföy değerine oranının ağırlıklı ortalaması aşağıdaki gibidir.

1.01.2024 - 31.12.2024 döneminde :	Portföy Değerine Oranı (%)	TL Tutar
Fon Yönetim Ücreti	0,002336%	96.634,76
Denetim Ücreti Giderleri	0,000135%	5.578,96
Saklama Ücreti Giderleri	0,000032%	1.305,38
Aracılık Komisyonu Giderleri	0,000444%	18.374,60
Kurul Kayıt Ücreti	0,000035%	1.439,19
Diğer Faaliyet Giderleri	0,001697%	70.199,83
Toplam Faaliyet Giderleri	193.532,72	
Ortalama Fon Toplam Değeri	11.303.184,80	
Toplam Faaliyet Giderleri / Ortalama Fon Toplam Değeri	1,712196%	

5) Performans sunum döneminde Fon'a ilişkin yatırım stratejisi değişikliği yapılmamıştır.

Kıstas Dönemi	Kıstas Bilgisi
2.01.2020-3.01.2021	%100 BIST-KYD 1 Aylık Mevduat (TL) Endeksi + %1.5 (31/12/2019)
4.01.2021-2.01.2022	%100 BIST-KYD 1 Aylık Mevduat (TL) Endeksi + %1.50 (31/12/2020)
3.01.2022-1.01.2023	%100 BIST-KYD 1 Aylık Mevduat (TL) Endeksi + %1.5 (31/12/2021)
2.01.2023-1.01.2024	%100 BIST-KYD 1 Aylık Mevduat (TL) Endeksi + %1.5 (30/12/2022)
2.01.2024-1.01.2025	%100 BIST-KYD 1 Aylık Mevduat (TL) Endeksi + %1.5 (29/12/2023)

6) Emeklilik yatırım fonlarının portföy işletmesinden doğan kazançları kurumlar vergisi ve stopajdan muafdir.

D. İLAVE BİLGİLER VE AÇIKLAMALAR

1) Tüm dönemler için portföy ve eşik değerinin birikimli getiri oranı

Dönemler	Portföy Net Getiri	Portföy Brüt Getiri	Eşik Değeri	Nispi Getiri
2.01.2020 - 31.12.2020	16,10%	17,10%	11,61%	4,50%
4.01.2021 - 31.12.2021	31,60%	32,72%	19,49%	12,12%
3.01.2022 - 30.12.2022	96,94%	98,61%	18,17%	78,76%
2.01.2023 - 29.12.2023	69,69%	71,13%	29,83%	39,86%
2.01.2024 - 31.12.2024	58,28%	59,37%	63,54%	-5,26%

2) BNP Paribas Cardif Emeklilik A.Ş. kurucusu olduğu BNP Paribas Cardif Emeklilik A.Ş. OKS Dengeli Değişken Emeklilik Yatırım Fonunda 28.02.2019 tarihinde Sermaye Piyasası Kurulu'na başvurarak Fon izahnamesinin KISALTMALAR Bölümünde Yönetici Bilgisinin, " I. FON HAKKINDA GENEL BİLGİLER" başlığı altındaki 1.2. Kurucu, Yönetici ve Saklayıcı Hakkında Genel Bilgiler 1.2.1. Unvan ve Yetki Belgelerine İlişkin Bilgiler ve 1.2.2. İletişim Bilgileri maddelerinde değişikliğe gitmiştir. Sermaye Piyasası Kurulu tarafından 12.03.2019 tarihinde 12233903-325.07-E.3890 sayılı kararı ile değişiklik talebi onaylanmış ve yürürlük tarihi 01.04.2019 tarihi olarak belirlenmiştir.Fonun yeni yöneticisi TEB Portföy Yönetimi A.Ş. olarak değiştirilmiştir.Fonun yöneticisinin Merkez adresi ve internet sitesi ile telefon numarası TEB Portföy Yönetimi A.Ş.' nin bilgileri ile değiştirilmiştir.

3) Fon ile ilgili tüm değişiklikler Emeklilik Şirketi'nin internet sitesinde "Kamuyu Sürekli Bilgilendirme Formu" sayfasında ve Kamuyu Aydınlatma Platformu' nda (KAP) yer almaktadır.

4) Bilgi Rasyosu, riske göre düzeltilmiş getiri ölçümünde kullanılır. Performans Ölçütü (Benchmark) getirisi üzerindeki portföy getirisinin, portföyün volatilitesine (oyunaklığına) oranı olarak hesaplanır. Portföy yöneticisinin performans ölçütü üzerinde sağladığı getiriyi ölçer. Bilgi rasyosunun aynı zamanda portföy yöneticisinin tutarlılık/istikrar derecesini de gösterdiği kabul edilir. Pozitif ve yüksek Bilgi Rasyosu iyi kabul edilir.

5) Fonun Brüt getirileri ve Kurucu tarafında karşılanması gereken gider oranları ile ilgili bilgilere aşağıda yer verilmektedir.

	BPJ
Net Basit Getiri	58,28%
Gerçekleşen Fon Toplam Giderleri Oranı	1,71%
Azami Toplam Gider Oranı	1,09%
Kurucu Tarafından Karşılanan Giderlerin Oranı	0,62%
Net Gider Oranı	1,71%
Brüt Getiri	60,00%