

**BNP PARİBAS CARDİF EMEKLİLİK
A.Ş. TEKNOLOJİ SEKTÖRÜ
DEĞİŞKEN EMEKLİLİK YATIRIM
FONU**

**31 ARALIK 2024 TARİHİ İTİBARIYLA
YATIRIM PERFORMANSI
KONUSUNDA KAMUYA AÇIKLANAN
BİLGİLERE İLİŞKİN RAPOR**

BNP PARİBAS CARDİF EMEKLİLİK A.Ş. TEKNOLOJİ SEKTÖRÜ DEĞİŞKEN EMEKLİLİK YATIRIM FONU

BNP PARİBAS CARDİF EMEKLİLİK A.Ş. TEKNOLOJİ SEKTÖRÜ DEĞİŞKEN EMEKLİLİK YATIRIM FONU'nun ("Fon") 1 Ocak 2024 - 31 Aralık 2024 dönemine ait ekteki performans sunuş raporunu Sermaye Piyasası Kurulu'nun VII-128.5 sayılı "Bireysel Portföylerin ve Kolektif Yatırım Kuruluşlarının Performans Sunumuna, Performansa Dayalı Ücretlendirilmesine ve Kolektif Yatırım Kuruluşlarını Notlandırma ve Sıralama Faaliyetlerine İlişkin Esaslar Hakkında Tebliğ"inde ("Tebliğ") yer alan performans sunuş standartlarına ilişkin düzenlemeleri çerçevesinde incelemiş bulunuyoruz.

İncelememiz sadece yukarıda belirtilen döneme ait performans sunuşunu kapsamaktadır. Bunun dışında kalan dönemler için inceleme yapılmamış ve görüş oluşturulmamıştır.

Görüşümüze göre Fon'un 1 Ocak - 31 Aralık 2024 dönemine ait performans sunuş raporu BNP PARİBAS CARDİF EMEKLİLİK A.Ş. TEKNOLOJİ SEKTÖRÜ DEĞİŞKEN EMEKLİLİK YATIRIM FONU'nun performansını ilgili Tebliğ'de belirtilen performans sunuş standartlarına ilişkin düzenlemelere uygun olarak doğru bir biçimde yansıtmaktadır.

Diğer Husus

Fon'un kamuya açıklanmak üzere 31 Aralık 2024 tarihi itibarıyla ayrıca hazırlanacak yıllık finansal tabloları üzerindeki bağımsız denetim çalışmalarımız henüz tamamlanmamış olup; söz konusu finansal tablolara ilişkin bağımsız denetim çalışmalarımızın tamamlanmasını müteakiben ilgili bağımsız denetim raporumuz ayrıca tanzim edilecektir.

Dikkat Çekilen Husus

1 Ocak - 31 Aralık 2024 dönemine ait performans sunuş raporunda sunulan ve performans bilgisi hesaplamalarına dayanak teşkil eden finansal bilgiler, TMS 29 - Yüksek Enflasyonlu Ekonomilerde Finansal Raporlama standardı uygulanmadan hazırlanmıştır. Bu husus görüşümüzü etkilememektedir.

DRT BAĞIMSIZ DENETİM VE SERBEST MUHASEBECİ MALİ MÜŞAVİRLİK A.Ş.

Member of **DELOITTE TOUCHE TOHMATSU LIMITED**



Cem Tovil, SMMM
Sorumlu Denetçi

İstanbul, 30 Ocak 2025

Deloitte; İngiltere mevzuatına göre kurulmuş olan Deloitte Touche Tohmatsu Limited ("DTTL") şirketini, üye firma ağındaki şirketlerden ve ilişkili tüzel kişiliklerden bir veya birden fazlasını ifade etmektedir. DTTL ve üye firmalarının her biri ayrı ve bağımsız birer tüzel kişiliktir. DTTL ("Deloitte Global" olarak da anılmaktadır) müşterilere Hizmet sunmamaktadır. Global üye firma ağımla ilgili daha fazla bilgi almak için www.deloitte.com/about adresini ziyaret ediniz

© 2025. Daha fazla bilgi için Deloitte Türkiye (Deloitte Touche Tohmatsu Limited üye şirketi) ile iletişime geçiniz.

BNP PARİBAS CARDİF EMEKLİLİK A.Ş.TEKNOLOJİ SEKTÖRÜ DEĞİŞKEN EMEKLİLİK YATIRIM FONU'NA AİT PERFORMANS SUNUM RAPORU

A. TANITICI BİLGİLER

PORTFÖYE BAKIŞ

Halka Arz Tarihi : 5.01.2022

YATIRIM VE YÖNETİME İLİŞKİN BİLGİLER

31.12.2024 tarihi itibarıyla	
Fon Toplam Değeri	1,140,371,912
Birim Pay Değeri (TRL)	0.038706
Yatırımcı Sayısı	23,361
Tedavül Oranı (%)	2.95%
Portföy Dağılımı	
Yabancı Ortaklık Payları	35.17%
- Yabancı Hisse	35.17%
Ortaklık Payları	26.77%
- Teknoloji	15.66%
- İletişim Cihazları	7.91%
- Bilgisayar Toptancılığı	3.19%
Yatırım Fonu Katılma Payları	18.77%
Ters Repo	9.38%
Yabancı Borsa Yatırım Fonu	9.37%
Teminat	0.51%
Takasbank Para Piyasası İşlemleri	0.03%
Toplam	100.00%

Fon'un Yatırım Amacı	Portföy Yöneticileri
Fon portföyüne, çeşitlendirme amacı ile teknoloji temasına yatırım imkanı sağlayan yerli yatırım fonu ve yerli ve/veya yabancı borsa yatırım fonu katılma payları da dahil edilebilir. Fon portföy değerinin en fazla %50'si yabancı para ve sermaye piyasası araçlarına yatırılabilir.	MUSTAFA KEMAL ÖZMEN
En Az Alınabilir Pay Adedi : 0.001000 Adet	
Yatırım Stratejisi	
Fon'un yatırım stratejisi, fon portföy değerinin devamlı olarak asgari %80'i teknoloji sektöründe faaliyet gösteren yerli ve/veya yabancı şirketlerin ihraç ettikleri yerli/yabancı ortaklık paylarına, Amerikan Depo Sertifikalarına, Global Depo Sertifikalarına ve/veya yerli/yabancı borçlanma araçlarına yatırım yaparak yatırımcıların bu şirketlerin büyüme olanaklarına, kazançlarına ve değer artışlarına iştirak etmesini sağlamaktır. Fon türü değişken fon olup, portföyünün tamamını değişen piyasa koşullarına göre Yönetmelik'in 5. maddesinde belirtilen varlık türlerinin tamamına veya bir kısmına yatırarak hem sermaye kazancı hem de temettü ve faiz geliri elde etmeyi hedeflemektedir.	
Yatırım Riskleri	
Piyasa Riski: Piyasa riski ile borçlanmayı temsil eden finansal araçların, ortaklık paylarının, diğer menkul kıymetlerin, döviz ve dövize endeksli finansal araçlara dayalı türev sözleşmelere ilişkin taşınan pozisyonların değerinde, faiz oranları, ortaklık payı fiyatları ve döviz kurlarındaki dalgalanmalar nedeniyle meydana gelebilecek zarar riski ifade edilmektedir. Söz konusu risklerin detaylarına aşağıda yer verilmektedir: Faiz Oranı Riski: Fon portföyüne faize dayalı varlıkların (borçlanma aracı, ters repo vb) dahil edilmesi halinde, söz konusu varlıkların değerinde piyasalarda yaşanabilecek faiz oranları değişimleri nedeniyle oluşan riski ifade eder. Kur Riski: Fon portföyüne yabancı para cinsinden varlıkların dahil edilmesi halinde, döviz kurlarında meydana gelebilecek değişiklikler nedeniyle Fon'un maruz kalacağı zarar olasılığını ifade etmektedir. Ortaklık Payı Fiyat Riski: Fon portföyüne ortaklık payı dahil edilmesi halinde, Fon portföyünde bulunan ortaklık paylarının fiyatlarında meydana gelebilecek değişiklikler nedeniyle portföyün maruz kalacağı zarar olasılığını ifade etmektedir. Kıymetli Madenler Riski: Fon portföyüne altın ve diğer kıymetli madenler ile bunlara dayalı sermaye piyasası araçları dahil edilmesi halinde bu varlıkların fiyatlarında meydana gelebilecek değişiklikler nedeniyle Fon'un maruz kalacağı zarar olasılığını ifade etmektedir. Karşı Taraf Riski: Karşı tarafın sözleşmeden kaynaklanan yükümlülüklerini yerine getirmek istememesi ve/veya yerine getirememesi veya takas işlemlerinde ortaya çıkan aksaklıklar sonucunda ödemenin yapılamaması riskini ifade etmektedir. Likidite Riski: Fon portföyünde bulunan finansal varlıkların istenildiği anda piyasa fiyatından nakde dönüştürülebilmesi halinde ortaya çıkan zarar olasılığıdır.Kaldıraç Yaratan İşlem Riski: Fon portföyüne türev araç (vadeli işlem ve opsiyon sözleşmeleri), swap sözleşmesi, dahil edilmesi, ileri valörlü tahvil/bono ve altın alım işlemlerinde ve diğer herhangi bir yöntemle kaldıraç yaratan benzeri işlemlerde bulunulması halinde, başlangıç yatırımı ile başlangıç yatırımının üzerinde pozisyon alınması sebebi ile fonun başlangıç yatırımından daha yüksek zarar kaydedebilme olasılığı kaldıraç riskini ifade eder.Operasyonel Risk: Operasyonel risk, fonun operasyonel süreçlerindeki aksamalar sonucunda zarar oluşması olasılığını ifade eder. Operasyonel riskin kaynakları arasında kullanılan sistemlerin yetersizliği, başarısız yönetim, personelin hatalı ya da hileli işlemleri gibi kurum içi etkenlerin yanı sıra doğal afetler, rekabet koşulları, politik rejim değişikliği gibi kurum dışı etkenler de olabilir.Yoğunlaşma Riski: Belli bir varlığa ve/veya vadeye yoğun yatırım yapılması sonucu fonun bu varlığın ve vadenin içerdiği risklere maruz kalmasıdır.Korelasyon Riski: Farklı finansal varlıkların piyasa koşulları altında belirli bir zaman dilimi içerisinde aynı anda değer kazanması ya da kaybetmesine paralel olarak, en az iki farklı finansal varlığın birbirleri ile olan pozitif veya negatif yönlü ilişkileri nedeniyle doğabilecek zarar ihtimalini ifade eder.Yasal Risk: Fonun paylarının satıldığı dönemden sonra mevzuatta ve düzenleyici otoritelerin düzenlemelerinde meydana gelebilecek değişikliklerden olumsuz etkilenmesi riskidir.İhraççı Riski: Fon portföyüne alınan varlıkların ihraççısının yükümlülüklerini kısmen veya tamamen zamanında yerine getirememesi nedeniyle doğabilecek zarar ihtimalini ifade eder.Baz Riski: Fonun içinde yer alan vadeli işleme konu olan dayanak varlığın vadeli işlem fiyatı ile spot fiyatı arasındaki fiyat farklılığı değişimini ifade etmektedir. Opsiyon Duyarlılık Riski: Opsiyon portföylerinde risk duyarlılıkları arasında, işleme konu olan spot finansal ürün fiyat değişiminde çok farklı miktarda risk duyarlılık değişimleri yaşanabilmektedir. Teminat Riski: Türev araçlar üzerinden alınan bir pozisyonun güvencesi olarak alınan teminatın, teminatı zorunlu haller sebebiyle likide etmesi halinde piyasaya göre değerlendirilme değerinin beklenen türev pozisyon değerini karşılayamaması veya doğrudan, teminatın niteliği ile ilgili olumsuzlukların bulunması olasılığının ortaya çıkması durumudur.Kredi Riski: Fon portföyünde yer alan bir borçlanma aracının ihraççısının temerrüde düşmesi ya da kredi notunun düşürülmesi nedeniyle maruz kalınabilecek riski ifade eder. Bu tür bir risk ihraççının yükümlülüklerini yerine getirebilme kapasitesine bağlıdır. Böyle bir durum fonun sahip olduğu varlıkların değerinde düşüşe yol açabilir.	

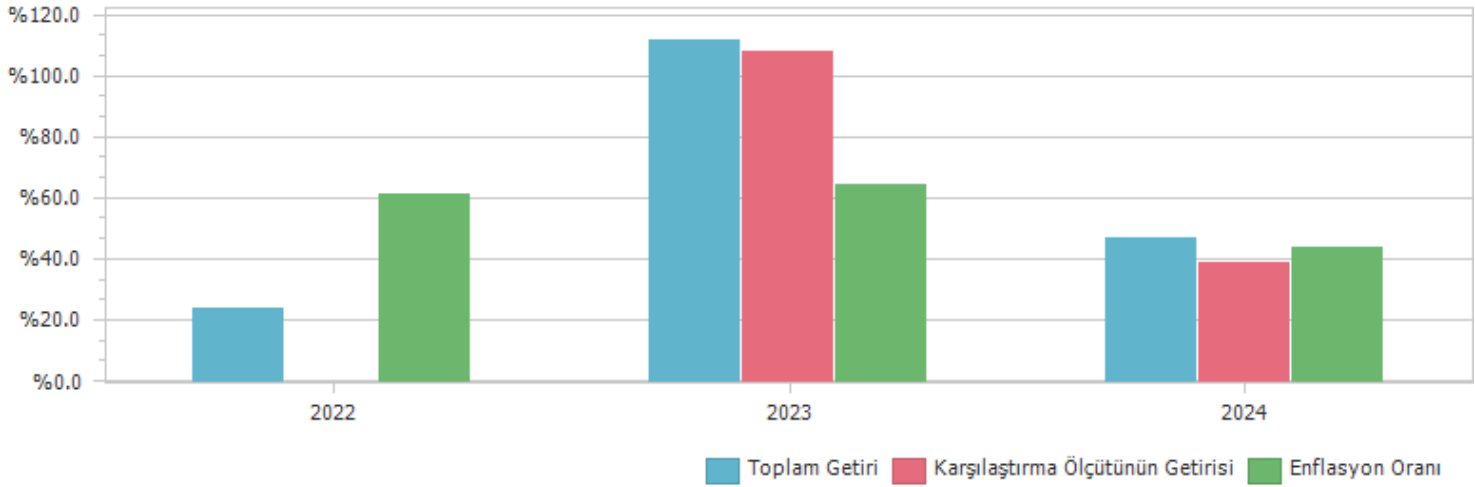
B. PERFORMANS BİLGİSİ

PERFORMANS BİLGİSİ							
YILLAR	Toplam Getiri (%)	Karşılaştırma Ölçütünün Getirisi (%)	Enflasyon Oranı (%) (TÜFE) (*)	Portföyün Zaman İçinde Standart Sapması (%) (**)	Karşılaştırma Ölçütünün Standart Sapması (%) (**)	Bilgi Rasyosu	Sunuma Dahil Dönem Sonu Portföyün Toplam Değeri / Net Aktif Değeri
2022	24.262%	0.000%	61.503%	1.240%	-	0.0766	53,799,422.54
2023	111.686%	108.226%	64.773%	1.093%	1.2826%	0.0058	485,009,532.29
2024	47.160%	39.193%	44.379%	0.988%	1.1387%	0.0260	1,140,371,911.67

(*) Enflasyon oranı TÜİK tarafından açıklanan 12 aylık TÜFE'nin dönemsel oranıdır.

(**) Portföyün ve karşılaştırma ölçütünün standart sapması dönemdeki günlük getiriler üzerinden hesaplanmıştır.

PERFORMANS GRAFİĞİ



GEÇMİŞ GETİRİLER GELECEK DÖNEM PERFORMANSI İÇİN BİR GÖSTERGE SAYILMAZ.

C. DİPNOTLAR

1) Fon, TEB Portföy Yönetimi A.Ş. ("Şirket") tarafından yönetilmektedir. TEB Portföy Yönetimi A.Ş. ("Şirket"), 2 Kasım 1999 tarih ve 428025-375607 sicil numarası ile Ana Sözleşmesi'nin Ticaret Sicili Gazetesi'nde ilan edilmesi suretiyle kurulmuştur. Şirket, Sermaye Piyasası Kanunu'nun 31. maddesi hükümlerine uygun olarak 3 Ocak 2000 tarihinde Portföy Yöneticiliği ve 12 Mayıs 2004 tarihinde Yatırım Danışmanlığı yetki belgesi almıştır. Portföy Yönetim Şirketleri Tebliği'ne uyum çerçevesinde, Teb Portföy Yönetimi A.Ş. nin 03/01/2000 tarih ve PYS/PY/8-3 sayılı portföy yöneticiliği ve 12.05.2004 tarih ve PYS/YD/6 yatırım danışmanlığı yetki belgesi iptal edilerek, Portföy Yönetimi A.Ş.' ye Kanun'un 40 ıncı ve 55 inci maddeleri uyarınca düzenlenen 15/06/2015 tarih ve PYS.PY.22-YD.11/524 sayılı portföy yöneticiliği ve yatırım danışmanlığı yetki belgesi verilmiştir. Şirket Sermaye Piyasası Kanunu ve ilgili mevzuat hükümlerine uygun olarak Şirket'in Ana Sözleşmesi'nde belirtilen sermaye piyasası faaliyetlerinde bulunmaktadır. Şirket'in başlıca faaliyet alanı Sermaye Piyasası Kanunu ve ilgili mevzuat hükümleri çerçevesinde yerli ve yabancı yatırım fonlarının yönetilmesi, kurumsal ve bireysel müşterilere portföy yönetim sözleşmesi çerçevesinde vekil sıfatı ile portföy yönetimi hizmeti ve yurt dışında kurulu fonlara yatırım danışmanlığı hizmeti verilmesidir.

2) Fon Portföyü'nün yatırım amacı, yatırımcı riskleri ve stratejisi "Tanıtıcı Bilgiler" bölümünde belirtilmiştir.

3) Fon 1.01.2024 - 31.12.2024 döneminde net %47.16 oranında getiri sağlarken, karşılaştırma ölçütünün getirisi aynı dönemde %39.19 olmuştur. Sonuç olarak Fon'un nispi getirisi %7.97 olarak gerçekleşmiştir.

Toplam Getiri : Fonun ilgili dönemdeki birim pay değerindeki yüzdesel getiriyi ifade etmektedir.

Karşılaştırma Ölçütünün Getirisi : Fonun karşılaştırma ölçütünün ilgili dönem içerisinde belirtilen varlık dağılımları ile ağırlıklanarak hesaplanmış olan yüzdesel getirisini ifade etmektedir.

Nispi Getiri : Performans sonu dönemi itibariyle hesaplanan portföy getiri oranı ile karşılaştırma ölçütünün getiri oranı arasındaki farkı ifade etmektedir.

4) Yönetim ücretleri, vergi, saklama ücretleri ve diğer faaliyet giderlerinin günlük brüt portföy değerine oranının ağırlıklı ortalaması aşağıdaki gibidir.

1.01.2024 - 31.12.2024 döneminde :	Portföy Değerine Oranı (%)	TL Tutar
Fon Yönetim Ücreti	0.006033%	20,667,662.69
Denetim Ücreti Giderleri	0.000032%	108,243.28
Saklama Ücreti Giderleri	0.000205%	703,694.40
Aracılık Komisyonu Giderleri	0.000284%	971,651.92
Kurul Kayıt Ücreti	0.000036%	122,955.41
Diğer Faaliyet Giderleri	0.000189%	649,074.56
Toplam Faaliyet Giderleri	23,223,282.26	
Ortalama Fon Toplam Değeri	935,929,382.87	
Toplam Faaliyet Giderleri / Ortalama Fon Toplam Değeri	2.481307%	

5) Performans sunum döneminde Fon'a ilişkin yatırım stratejisi değişikliği yapılmamıştır.

Kıstas Dönemi	Kıstas Bilgisi
2.01.2023-...	%35 BIST TEKNOLOJİ AĞIRLIK SINIRLAMALI GETİRİ + %10 BIST-KYD Repo (Brüt) + %55 NASDAQ-100 Technology Sector Total Return IndexSM

6) Emeklilik yatırım fonlarının portföy işletmesinden doğan kazançları kurumlar vergisi ve stopajdan muaftır.

D. İLAVE BİLGİLER VE AÇIKLAMALAR

1) Tüm dönemler için portföy ve karşılaştırma ölçütünün birikimli getiri oranı

Dönemler	Portföy Net Getiri	Portföy Brüt Getiri	Karşılaştırma Ölçütü	Nispi Getiri
5.01.2022 - 30.12.2022	24.26%	-	0.00%	24.26%
2.01.2023 - 29.12.2023	111.69%	116.37%	108.23%	3.46%
2.01.2024 - 31.12.2024	47.16%	49.44%	39.19%	7.97%

2) Fon ile ilgili tüm değişiklikler Emeklilik Şirketi'nin internet sitesinde "Kamuyu Sürekli Bilgilendirme Formu" sayfasında ve Kamuyu Aydınlatma Platformu'nda (KAP) yer almaktadır.

3) Bilgi Rasyosu, riske göre düzeltilmiş getiri ölçümünde kullanılır. Performans Ölçütü (Benchmark) getirisi üzerindeki portföy getirisinin, portföyün volatilesine (oynaklığına) oranı olarak hesaplanır. Portföy yöneticisinin performans ölçütü üzerinde sağladığı getiriyi ölçer. Bilgi rasyosunun aynı zamanda portföy yöneticisinin tutarlılık/istikrar derecesini de gösterdiği kabul edilir. Pozitif ve yüksek Bilgi Rasyosu iyi kabul edilir.

4) Fonun Brüt getirileri ve Kurucu tarafında karşılanması gereken gider oranları ile ilgili bilgilere aşağıda yer verilmektedir.

	BZY
Net Basit Getiri	47.16%
Gerçekleşen Fon Toplam Giderleri Oranı	2.48%
Azami Toplam Gider Oranı	2.28%
Kurucu Tarafından Karşılanan Giderlerin Oranı	0.20%
Net Gider Oranı	2.48%
Brüt Getiri	49.64%