

**ICBC TURKEY PORTFÖY ALTIN FONU
31 ARALIK 2024 TARİHİ İTİBARIYLA
YATIRIM PERFORMANSI KONUSUNDA
KAMUYA AÇIKLANAN BİLGİLERE
İLİŞKİN RAPOR**

ICBC TURKEY PORTFÖY ALTIN FONU

ICBC Turkey Portföy Altın Fon'u ("Fon") 1 Ocak - 31 Aralık 2024 dönemine ait ekteki performans sunuş raporunu Sermaye Piyasası Kurulu'nun VII-128.5 sayılı "Bireysel Portföylerin ve Kolektif Yatırım Kuruluşlarının Performans Sunumuna, Performansa Dayalı Ücretlendirilmesine ve Kolektif Yatırım Kuruluşlarını Notlandırma ve Sıralama Faaliyetlerine İlişkin Esaslar Hakkında Tebliğ"inde ("Tebliğ") yer alan performans sunuş standartlarına ilişkin düzenlemeleri çerçevesinde incelemiş bulunuyoruz.

İncelememiz sadece yukarıda belirtilen döneme ait performans sunuşunu kapsamaktadır. Bunun dışında kalan dönemler için inceleme yapılmamış ve görüş oluşturulmamıştır.

Görüşümüze göre Fon'un 1 Ocak - 31 Aralık 2024 dönemine ait performans sunum raporu, ICBC Turkey Portföy Altın Fonu'nun performansının Tebliğ'de belirtilen performans sunum standartlarına ilişkin düzenlemelere uygun olarak doğru biçimde yansıtmaktadır.

Fon'un 31 Aralık 2024 tarihi itibarıyla kamuya açıklanmak üzere ayrıca hazırlanacak yıllık finansal tabloları üzerindeki bağımsız denetim çalışmalarımız henüz tamamlanmamış olup; söz konusu finansal tablolara ilişkin bağımsız denetim çalışmalarımızın tamamlanmasını müteakiben ilgili bağımsız denetim raporunuz ayrıca tanzim edilecektir.

Dikkat Çekilen Husus

1 Ocak - 31 Aralık 2024 dönemine ait performans sunuş raporunda sunulan ve performans bilgisi hesaplamalarına dayanak teşkil eden finansal bilgiler, TMS 29 - Yüksek Enflasyonlu Ekonomilerde Finansal Raporlama standardı uygulanmadan hazırlanmıştır. Bu husus görüşümüzü etkilememektedir.

DRT BAĞIMSIZ DENETİM VE SERBEST MUHASEBECİ MALİ MÜŞAVİRLİK A.Ş.

Member of DELLOITTE TOUCHE TOHMATSU LIMITED



Emrehan Demirel, SMMM
Sorumlu Denetçi

İstanbul, 30 Ocak 2025

Deloitte; İngiltere mevzuatına göre kurulmuş olan Deloitte Touche Tohmatsu Limited ("DTTL") şirketini, üye firma ağındaki şirketlerden ve ilişkili tüzel kişiliklerden bir veya birden fazlasını ifade etmektedir. DTTL ve üye firmalarının her biri ayrı ve bağımsız birer tüzel kişiliktir. DTTL ("Deloitte Global" olarak da anılmaktadır) müşterilere hizmet sunmamaktadır. Global üye firma ağımla ilgili daha fazla bilgi almak için www.deloitte.com/about adresini ziyaret ediniz.

© 2025. Daha fazla bilgi için Deloitte Türkiye (Deloitte Touche Tohmatsu Limited üye şirketi) ile iletişime geçiniz.

**31 Aralık 2024 tarihi itibarıyla yatırım performansı
konusunda kamuya açıklanan bilgilere ilişkin rapor**

ICBC TURKEY PORTFÖY ALTIN FONU 1 OCAK 2024 – 31 ARALIK 2024 HESAP DÖNEMİNE AİT PERFORMANS SUNUŞ RAPORU

TANITICI BİLGİLER

PORTFÖY BİLGİLERİ		YATIRIM VE YÖNETİME İLİŞKİN BİLGİLER
Halka Arz Tarihi	26.03.2012	Portföy Yöneticileri Alper KOÇ, Funda KAYA, Merve ÇELİK, Uğur AYDIN
31 Aralık 2024 tarihi itibarıyla		
Fon Toplam Değeri	380.320.384,05	Fonun Yatırım Amacı, Stratejisi FONUN TANIMI: Fon, sürekli olarak asgari %80 oranında ulusal ve uluslararası piyasalarda işlem gören altın ve altına dayalı sermaye piyasası araçlarına yatırım yapar. AMAÇ: Fonun amacı, altın fiyatlarında oluşacak değişimleri yatırımcısına yüksek oranda yansıtmaktır. YÖNETİM STRATEJİSİ: Portföyünün %80-100'lük kısmı ile altın ve altına dayalı sermaye piyasası araçlarına, %0-20'lik kısmı ile ters repo, Takasbank Para Piyasası işlemleri, menkul kıymet yatırım fonları vb. gibi çeşitli yatırım enstrümanlarına yatırım yapar.
Yatırımcı Sayısı	4.124	
Birim Pay Değeri	0,265623	
Tedavül Oranı %	%14,32	
PORTFÖY DAĞILIMI %		
TPP	0,02%	
TERS REPO	3,16%	
KIYMETLİ MADEN	47,73%	
VIOP TEMİNATI	1,01%	
KİRA SERTİFİKASI	31,23%	
BORÇLANMA SENETLERİ	16,74	
BORSA YATIRIM FONU	0,11%	
*Portföy Dağılımları Fon Portföy dağılımları üzerinden belirtilmiştir.		
		En Az Alınabilir Pay Adedi
		1
Fonun Yatırım Riskleri		Fon ağırlıklı olarak tek bir yatırım aracına yatırım yaptığı için sistematik risk içermektedir. Fon getirilerinin volatilitesiyle hesaplanan risk değeri 6'dır.

ICBC TURKEY PORTFÖY ALTIN FONU 1 OCAK 2024 – 31 ARALIK 2024 HESAP DÖNEMİNE AİT PERFORMANS SUNUŞ RAPORU

B. PERFORMANS BİLGİSİ

Yıllar	Toplam Getiri (%)	Karşılaştırma Ölçütünün Getirisi (%)	Enflasyon Oranı (**) (%)	Bilgi Rasyosu (%)	Portföyün veya Portföy Grubunun Zaman İçinde Standart Sapması %	Karşılaştırma Ölçütünün Standart Sapması	Sunuma Dahil Dönem Sonu Portföy veya Portföy Grubunun Net Varlık Değeri	Sunuma Dahil Portföy veya Portföy Grubunun Yönetilen Portföyler İçindeki Oranı(%)	Yönetilen Tüm Portföyler Tutarı
2012	-1,95	0,51	6,16	-	0,76	0,88	1.602.704	2,83	56.664.919
2013	-14,1	-12,95	7,4	-	1,09	1,06	1.227.491	2,45	50.182.892
2014	8,6	8,77	8,17	-	0,96	0,92	1.229.904	3,15	39.035.879
2015	11,01	11,35	8,81	-	0,87	0,86	1.038.348	14,98	6.931.599
2016	29,93	30,53	8,53	-	1,00	0,98	1.248.900	2,15	58.126.280
2017	18,64	19,60	11,92	-3,82	0,78	0,76	2.751.533	2,99	92.066.931
2018	59,85	37,37	20,3	4,82	2,23	1,69	7.055.463	9,15	77.070.460
2019	31,15	33,33	11,84	-3,62	0,99	0,93	11.722.126	2,41	485.357.661
2020	53,06	52,74	14,60	-3,25	1,16	1,16	57.639.489	12,60	457.296.466
2021	67,97	68,96	36,08	-1,02	2,28	2,23	76.657.610	13,30	576.539.610
2022	38,51	39,46	64,27	0,00	0,01	0,01	115.359.877	12,90	894.500.948
2023	80,39	77,27	64,77	0,01	1,09	1,28	314.161.723	23,60	1.331.238.740
2024	47,33	52,99	44,38	-0,027	1,28	1,57	380.320.384,05	14,69	2.588.331.869,86

** Enflasyon oranı TÜİK tarafından açıklanan TÜFE'nin dönemsel oranıdır.

- Portföyün geçmiş dönem performansı gelecek dönem performansı için bir gösterge olamaz.

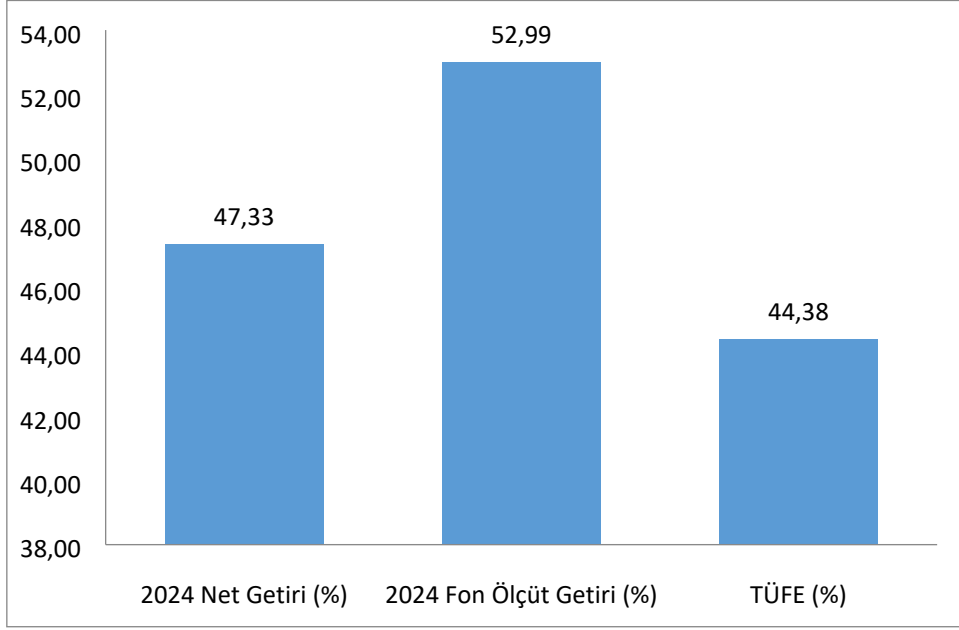
ICBC TURKEY PORTFÖY ALTIN FONU 1 OCAK 2024 – 31 ARALIK 2024 HESAP DÖNEMİNE AİT PERFORMANS SUNUŞ RAPORU

C. DİPNOTLAR

31 Aralık 2024 tarihi itibarıyla;

Gerçekleşen Getiri : 47,33%

olarak gerçekleşmiştir.



C.1. 31 Aralık 2024 tarihi itibarıyla sona eren performans döneminde Fon tarafından hedeflenen karşılaştırma ölçütlerinin sahip olduğu yatırım araçlarının hesaplanan 31.12.2023–31.12.2024 tarihleri arasındaki getirileri aşağıdaki gibidir:

BIST-KYD Altın Ağırlıklı Ortalama Fiyat Endeksi	52,44%
BIST-KYD Repo (Brüt) Endeksi	63,52%

Söz konusu yatırım araçlarının ilgili dönem getirilerinin, Fon'un yatırım stratejisi dahilinde hedeflenen portföy oranlarıyla ağırlıklandırılması sonucu "hedeflenen karşılaştırma ölçütü getirisi"; Fon portföyündeki mevcut oranlarıyla ağırlıklandırılması sonucu ise "gerçekleşen karşılaştırma ölçütü getirisi" hesaplanmaktadır.

Gerçekleşen getiri; Fon'un ilgili dönemdeki net getirisini ifade etmektedir.

Nisbî getiri ise; performans dönemi sonu itibarıyla hesaplanan portföy getiri oranının karşılaştırma ölçütünün getiri oranı ile karşılaştırılması sonucu elde edilecek pozitif ya da negatif yüzdesel getiri olup aşağıdaki formül ile hesaplanmaktadır:

$$\text{Nisbî Getiri} = [\text{Gerçekleşen Getiri} - \text{Gerçekleşen Karşılaştırma Ölçütünün Getirisi}] + [\text{Gerçekleşen Karşılaştırma Ölçütünün Getirisi} - \text{Hedeflenen Karşılaştırma Ölçütünün Getirisi}]$$

$$\text{Nisbî Getiri} = [%47,33 - \%52,99] + [%52,99 - \%52,99]$$

$$\text{Nisbî Getiri} = -\%5,66$$

ICBC TURKEY PORTFÖY ALTIN FONU 1 OCAK 2024 – 31 ARALIK 2024 HESAP DÖNEMİNE AİT PERFORMANS SUNUŞ RAPORU

Yukarıdaki tanımlamalar baz alınarak yapılan hesaplamalar sonucunda, 31 Aralık 2024 tarihi itibarıyla;

Gerçekleşen getiri:	47,33%
Gerçekleşen karşılaştırma ölçütünün getirisi:	52,99%
Hedeflenen karşılaştırma ölçütünün getirisi:	52,99%
Nisbi getiri:	-5,66%

olarak gerçekleşmiştir.

C.2. Fon portföyünün karşılaşılabileceği risklere, yatırım stratejisi ve yatırım amacına “Tanıtıcı Bilgiler” başlığında yer verilmiştir.

C.3. Fonun 31 Aralık 2024 tarihi itibarıyla sona eren performans döneminde brüt dönemsel getirisi, %49,55 olarak gerçekleşmiştir.

C.4 İşletim ücretleri, vergi, saklama ücretleri ve diğer faaliyet giderlerinin günlük varlık değerlere oranının ağırlıklı ortalaması aşağıdaki gibidir.

	31 Aralık 2023 – 31 Aralık 2024
Toplam Giderler (TL)	7.856.029,31
Ortalama Fon Toplam Değeri (TL)	376.899.198,34
Toplam Giderler / Ortalama Fon Toplam Değeri (%)	2.0844%

Aşağıda Fon’dan yapılan 31 Aralık 2023 ve 31 Aralık 2024 tarihleri itibarıyla sona eren performans dönemine ait faaliyet giderlerinin ortalama Fon toplam değerine oranı yer almaktadır:

Gider Türü	31 Aralık 2023 – 31 Aralık 2024
Fon yönetim ücreti	1,7583%
Aracılık komisyon gideri	0,0668%
Denetim gideri	0,0271%
Saklama gideri	0,1561%
KAP	0,0232%
Diğer giderler	0,0529%
Toplam	2,0844%

C.5. FONUN TANIMI: Fon, sürekli olarak asgari %80 oranında ulusal ve uluslararası piyasalarda işlem gören altın ve altına dayalı sermaye piyasası araçlarına yatırım yapar.

AMAÇ: Fonun amacı, altın fiyatlarında oluşacak değişimleri yatırımcısına yüksek oranda yansıtmaktır.

YÖNETİM STRATEJİSİ: Portföyünün %80-100'lük kısmı ile altın ve altına dayalı sermaye piyasası araçlarına, %0-20'lik kısmı ile ters repo, Takasbank Para Piyasası işlemleri, menkul kıymet yatırım fonları vb. gibi çeşitli yatırım enstrümanlarına yatırım yapar.

C6. Fon Kıstası: %95 BIST-KYD Altın Ağırlıklı Ortalama Fiyat Endeksi + %5 BİST-KYD Repo (Brüt) Endeksi

C.7. Yatırım fonları her türlü kurumlar vergisi ve stopajdan muaftır.

C.8. Portföy grubu tanımlanmamıştır.

C.9. Portföy sayısı geçerli değildir.

ICBC TURKEY PORTFÖY ALTIN FONU 1 OCAK 2024 – 31 ARALIK 2024 HESAP DÖNEMİNE AİT PERFORMANS SUNUŞ RAPORU

C.10. İşletim ücretleri, vergi, saklama ücretleri ve diğer faaliyet giderlerinin ortalama fon toplam değerine oranı C.4. numaralı dipnotta açıklanmıştır. Dönemin faaliyet giderleri dağılımı ise aşağıdaki tablodaki gibidir:

Yönetmelik Madde-19 Uyarınca Yapılan Faaliyet Giderleri	31 Aralık 2023 – 31 Aralık 2024
1. Aracılık Komisyonu Giderleri	251.737,88
2. Fon Yönetim Ücretleri	6.627.182,02
3. KAP Giderleri	87.320,84
4. Denetim Giderleri	102.101,15
5. Saklama Giderleri	588.376,05
6. Diğer Giderler	199.311,37
Dönem Faaliyet Giderleri Toplamı	7.856.029,31