

**ICBC TURKEY PORTFÖY BİRİNCİ FON
SEPETİ FON 31 ARALIK 2024 TARİHİ
İTİBARIYLA YATIRIM PERFORMANSI
KONUSUNDA KAMUYA AÇIKLANAN
BİLGİLERE İLİŞKİN RAPOR**

ICBC TURKEY PORTFÖY BİRİNCİ FON SEPETİ FON

ICBC Turkey Portföy Birinci Fon Sepeti Fon'u ("Fon") 1 Ocak - 31 Aralık 2024 dönemine ait ekteki performans sunuş raporunu Sermaye Piyasası Kurulu'nun VII-128.5 sayılı "Bireysel Portföylerin ve Kolektif Yatırım Kuruluşlarının Performans Sunumuna, Performansa Dayalı Ücretlendirilmesine ve Kolektif Yatırım Kuruluşlarını Notlandırma ve Sıralama Faaliyetlerine İlişkin Esaslar Hakkında Tebliğ"inde ("Tebliğ") yer alan performans sunuş standartlarına ilişkin düzenlemeleri çerçevesinde incelemiş bulunuyoruz.

İncelememiz sadece yukarıda belirtilen döneme ait performans sunuşunu kapsamaktadır. Bunun dışında kalan dönemler için inceleme yapılmamış ve görüş oluşturulmamıştır.

Görüşümüze göre Fon'un 1 Ocak - 31 Aralık 2024 dönemine ait performans sunum raporu, ICBC Turkey Portföy Birinci Fon Sepeti Fonu'nun performansının Tebliğ'de belirtilen performans sunum standartlarına ilişkin düzenlemelere uygun olarak doğru biçimde yansıtmaktadır.

Fon'un 31 Aralık 2024 tarihi itibarıyla kamuya açıklanmak üzere ayrıca hazırlanacak yıllık finansal tabloları üzerindeki bağımsız denetim çalışmalarımız henüz tamamlanmamış olup; söz konusu finansal tablolara ilişkin bağımsız denetim çalışmalarımızın tamamlanmasını müteakiben ilgili bağımsız denetim raporunuz ayrıca tanzim edilecektir.

Dikkat Çekilen Husus

1 Ocak - 31 Aralık 2024 dönemine ait performans sunuş raporunda sunulan ve performans bilgisi hesaplamalarına dayanak teşkil eden finansal bilgiler, TMS 29 - Yüksek Enflasyonlu Ekonomilerde Finansal Raporlama standardı uygulanmadan hazırlanmıştır. Bu husus görüşümüzü etkilememektedir.

DRT BAĞIMSIZ DENETİM VE SERBEST MUHASEBECİ MALİ MÜŞAVİRLİK A.Ş.

Member of **DELOITTE TOUCHE TOHMATSU LIMITED**

Eminehan Demirel, SMMM
Sorumlu Denetçi

İstanbul, 30 Ocak 2025

Deloitte; İngiltere mevzuatına göre kurulmuş olan Deloitte Touche Tohmatsu Limited ("DTTL") şirketini, üye firma ağındaki şirketlerden ve ilişkili tüzel kişiliklerden bir veya birden fazlasını ifade etmektedir. DTTL ve üye firmalarının her biri ayrı ve bağımsız birer tüzel kişiliktir. DTTL ("Deloitte Global" olarak da anılmaktadır) müşterilere hizmet sunmamaktadır. Global üye firma ağımla ilgili daha fazla bilgi almak için www.deloitte.com/about adresini ziyaret ediniz.

© 2025. Daha fazla bilgi için Deloitte Türkiye (Deloitte Touche Tohmatsu Limited üye şirketi) ile iletişime geçiniz.

**31 Aralık 2024 tarihi itibarıyla yatırım performansı
konusunda kamuya açıklanan bilgilere ilişkin rapor**

ICBC TURKEY PORTFÖY FON SEPETİ FONU 1 OCAK 2024 – 31 ARALIK 2024 HESAP DÖNEMİNE AİT PERFORMANS SUNUŞ RAPORU

A. TANITICI BİLGİLER

PORTFÖY BİLGİLERİ		YATIRIM VE YÖNETİME İLİŞKİN BİLGİLER
Halka Arz Tarihi	01.06.2021	Portföy Yöneticileri
31 Aralık 2024 tarihi itibarıyla		Alper KOÇ, Funda KAYA, Merve ÇELİK, Uğur AYDIN
Fon Toplam Değeri	78.519.547,54	Fonun Yatırım Amacı, Stratejisi
Yatırımcı Sayısı	863	FONUN TANIMI: Fon, portföyünün en az %80'ini devamlı olarak yatırım fonları ve borsa yatırım fonları paylarına yatırır. Fon, korunma veya yatırım amacıyla döviz, kıymetli madenlere vb. dayalı türev araçlarına, döviz veya kıymetli madenlere dayalı Türkiye'de işlem gören borsa yatırım fonlarına yatırım yapabilir. AMAÇ: Fonun amacı, yatırımcılarına TL mevduatı oranları üzerinde sürdürülebilir orta vadeli getiri yaratmaktır. YÖNETİM STRATEJİSİ: Fon, portföyünün en az %80'ini devamlı olarak yatırım fonları ve borsa yatırım fonlarında değerlendirir. Kalan kısmı ile ters repo, Takasbank Para Piyasası araçlarına, TCMB, Hazine ve ipotek finansman kuruluşları tarafından ihraç edilen para ve sermaye piyasası araçlarına, BİST'te işlem gören ortaklık paylarına, kira ve gayrimenkul sertifikalarına yatırım yapabilir. Ayrıca, korunma veya yatırım amacıyla döviz veya kıymetli madenlere dayalı türev araçlarına, döviz veya kıymetli madenlere dayalı borsa yatırım fonlarına (BYF), BİST30 Endeks veya ortaklık payı kontratlarına yatırım yapılabilir.
Birim Pay Değeri	4,310090	
Tedavül Oranı %	%0,02	
PORTFÖY DAĞILIMI %		
TPP	1,23	
TERS REPO	3,82	
FİNANSMAN BONUSU	1,04	
VARLIĞA DAYALI MENKUL KIYMET	0,46	
YATIRIM FONU	89,42	
HISSE SENETLERİ	2,44	
BORSA YATIRIM FONU	1,59	
*Portföy Dağılımları Fon Portföy dağılımları üzerinden belirtilmiştir.		En Az Alınabilir Pay Adedi
		1,00
Fonun Yatırım Riskleri		Fon ağırlıklı olarak borçlanma ve sermaye piyasası araçlarına yatırım yaptığı için düşük risklidir. Fon getirilerinin volatilesiyle hesaplanan risk değeri 3'tür.

ICBC TURKEY PORTFÖY FON SEPETİ FONU 1 OCAK 2024 – 31 ARALIK 2024 HESAP DÖNEMİNE AİT PERFORMANS SUNUŞ RAPORU

B. PERFORMANS BİLGİSİ

Yıllar	Toplam Getiri (%) (*)	Karşılaştırma Ölçütünün Getirisi (%)	Enflasyon Oranı (**) (%)	Bilgi Rasyosu (%)	Portföyün veya Portföy Grubunun Zaman İçinde	Karşılaştırma Ölçütünün Standart Sapması	Sunuma Dahil Dönem Sonu Portföy veya Portföy Grubunun Net Varlık Değeri	Sunuma Dahil Portföy veya Portföy Grubunun Yönetilen Portföyler İçindeki Oranı(%)	Yönetilen Tüm Portföyler Tutarı
2021	8,82	10,23	36,08	-0,42	0,97	0,04	2.690.757	0,47	576.539.610
2022	46,51	16,68	64,27	0,25	0,00	0,00	3.949.063	0,44	894.500.948
2023	77,30	28,33	64,77	0,23	0,56	0,07	62.010.462,7	4,66	1.331.238.740
2024	52,41	63,54	44,38	-0,063	0,44	0,13	78.519.547,54	3,03	2.588.331.869,86

** Enflasyon oranı TÜİK tarafından açıklanan TÜFE'nin dönemsel oranıdır.

- Portföyün geçmiş dönem performansı gelecek dönem performansı için bir gösterge olamaz.

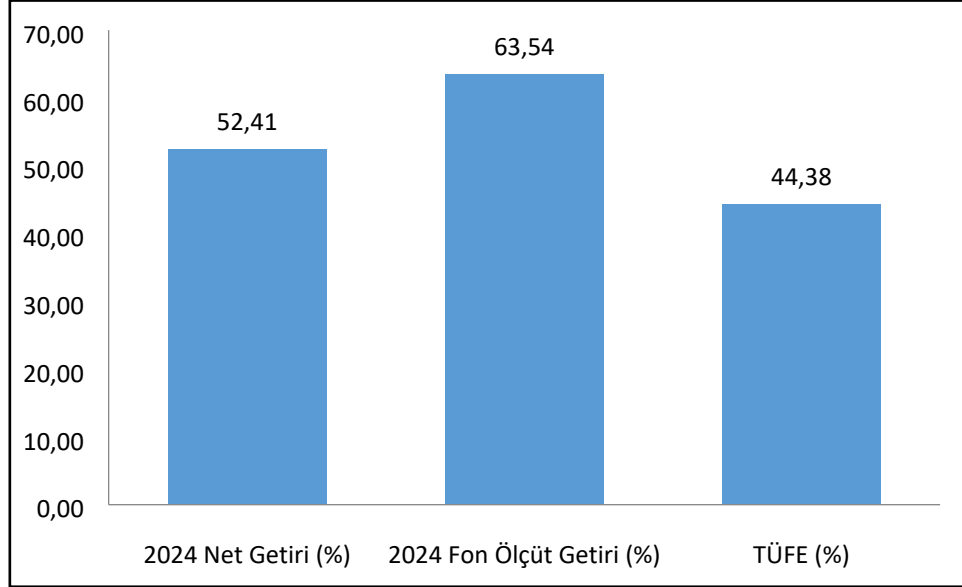
ICBC TURKEY PORTFÖY FON SEPETİ FONU 1 OCAK 2024 – 31 ARALIK 2024 HESAP DÖNEMİNE AİT PERFORMANS SUNUŞ RAPORU

C. DİPNOTLAR

31 Aralık 2024 tarihi itibarıyla;

Gerçekleşen Getiri : 52,41 %

olarak gerçekleşmiştir.



C.1. 31 Aralık 2024 tarihi itibarıyla sona eren performans döneminde Fon tarafından hedeflenen eşik değerinin sahip olduğu yatırım araçlarının hesaplanan 31.12.2023–31.12.2024 tarihleri arasındaki getirileri aşağıdaki gibidir.

BIST TLREF Endeks Getirisi 63,54%

Söz konusu yatırım araçlarının ilgili dönem getirilerinin, Fon'un yatırım stratejisi dahilinde hedeflenen portföy oranlarıyla ağırlıklandırılması sonucu "hedeflenen eşik değer getirisi"; Fon portföyündeki mevcut oranlarıyla ağırlıklandırılması sonucu ise "gerçekleşen eşik değer getirisi" hesaplanmaktadır.

Gerçekleşen getiri; Fon'un ilgili dönemdeki net getirisini ifade etmektedir.

Nisbî getiri ise; performans dönemi sonu itibarıyla hesaplanan portföy getiri oranının eşik değer getiri oranı ile karşılaştırılması sonucu elde edilecek pozitif yada negatif yüzdesel getiri olup aşağıdaki formül ile hesaplanmaktadır:

$$Nisbî\ Getiri = [Gerçekleşen\ Getiri - Gerçekleşen\ Eşik\ Değer\ Getirisi] + [Gerçekleşen\ Eşik\ Değer\ Getirisi - Hedeflenen\ Eşik\ Değer\ Getirisi]$$

$$Nisbî\ Getiri = [%52,41 - \%63,54] + [%63,54 - \%63,54]$$

$$Nisbî\ Getiri = -\%11,14$$

ICBC TURKEY PORTFÖY FON SEPETİ FONU 1 OCAK 2024 – 31 ARALIK 2024 HESAP DÖNEMİNE AİT PERFORMANS SUNUŞ RAPORU

Yukarıdaki tanımlamalar baz alınarak yapılan hesaplamalar sonucunda, 31 Aralık 2024 tarihi itibarıyla;

Gerçekleşen getiri:	52,41%
Gerçekleşen eşik değer getirisi:	63,54%
Hedeflenen eşik değer getirisi:	63,54%
Nisbi getiri:	-11,14%

olarak gerçekleşmiştir.

C.2. Fon portföyünün karşılaşılabileceği risklere, yatırım stratejisi ve yatırım amacına “Tanıtıcı Bilgiler” başlığında yer verilmiştir.

C.3. Fonun 31 Aralık 2024 tarihi itibarıyla sona eren performans döneminde brüt dönemsel getirisi, %53,36 olarak gerçekleşmiştir.

C.4. İşletim ücretleri, vergi, saklama ücretleri ve diğer faaliyet giderlerinin günlük varlık değerlere oranının ağırlıklı ortalaması aşağıdaki gibidir.

	31 Aralık 2023 – 31 Aralık 2024
Toplam Giderler (TL)	1.386.933,83
Ortalama Fon Toplam Değeri (TL)	121.881.753,44
Toplam Giderler / Ortalama Fon Toplam Değeri (%)	1,1379%

Aşağıda Fon’dan yapılan 31 Aralık 2022 ve 31 Aralık 2023 tarihleri itibarıyla sona eren performans dönemine ait faaliyet giderlerinin ortalama Fon toplam değerine oranı yer almaktadır:

Gider Türü	31 Aralık 2023 – 31 Aralık 2024
Fon yönetim ücreti	0,7629%
Aracılık komisyon gideri	0,0492%
Denetim gideri	0,0367%
Saklama gideri	0,1382%
KAP	0,0716%
Diğer giderler	0,0792%
Toplam	1,1379%

C.5. FONUN TANIMI: Fon, portföyünün en az %80’ini devamlı olarak yatırım fonları ve borsa yatırım fonları paylarına yatırır. Fon, korunma veya yatırım amacıyla döviz, kıymetli madenlere vb. dayalı türev araçlarına, döviz veya kıymetli madenlere dayalı Türkiye’de işlem gören borsa yatırım fonlarına yatırım yapabilir..

AMAÇ: Fonun amacı, yatırımcılarına TL mevduatı oranları üzerinde sürdürülebilir orta vadeli getiri yaratmaktır.

YÖNETİM STRATEJİSİ: Fon, portföyünün en az %80’ini devamlı olarak yatırım fonları ve borsa yatırım fonlarında değerlendirir. Kalan kısmı ile ters repo, Takasbank Para Piyasası araçlarına, TCMB, Hazine ve ipotek finansman kuruluşları tarafından ihraç edilen para ve sermaye piyasası araçlarına, BİST’te işlem gören ortaklık paylarına, kira ve gayrimenkul sertifikalarına yatırım yapabilir.

Ayrıca, korunma veya yatırım amacıyla döviz veya kıymetli madenlere dayalı türev araçlarına, döviz veya kıymetli madenlere dayalı borsa yatırım fonlarına (BYF), BİST30 Endeks veya ortaklık payı kontratlarına yatırım yapılabilir.

ICBC TURKEY PORTFÖY FON SEPETİ FONU 1 OCAK 2024 – 31 ARALIK 2024 HESAP DÖNEMİNE AİT PERFORMANS SUNUŞ RAPORU

C.6. Fon Kıstası: BİST-KYD 1 Aylık Gösterge Mevduat Endeksi (TL)

C.7. Yatırım fonları her türlü kurumlar vergisi ve stopajdan muaftır.

C.8. Portföy grubu tanımlanmamıştır.

C.9. Portföy sayısı geçerli değildir.

C.10. İşletim ücretleri, vergi, saklama ücretleri ve diğer faaliyet giderlerinin ortalama fon toplam değerine oranı C.4. numaralı dipnotta açıklanmıştır. Dönemin faaliyet giderleri dağılımı ise aşağıdaki tablodaki gibidir:

Yönetmelik Madde-19 Uyarınca Yapılan Faaliyet Giderleri	31 Aralık 2023 – 31 Aralık 2024
1. Fon Yönetim Ücretleri	929.853,59
2. Aracılık Komisyonu Giderleri	60.010,08
3. Denetim Giderleri	44.776,43
4. Saklama Giderleri	168.415,17
5. KAP Giderleri	87.319,96
6. Diğer Giderler	96.558,6
Dönem Faaliyet Giderleri Toplamı	1.386.933,83