

**BÜLBÜLOĐLU VİNÇ SANAYİ VE TİCARET  
ANONİM ŞİRKETİ  
31 ARALIK 2024 KONSOLİDE FAALİYET RAPORU**

## YÖNETİM KURULUNUN YILLIK FAALİYET RAPORUNA İLİŞKİN BAĞIMSIZ DENETÇİ RAPORU

### Bülbüloğlu Vinç Sanayi ve Ticaret Anonim Şirketi

#### Yönetim Kurulu'na

#### 1) Sınırlı Olumlu Görüş

Bülbüloğlu Vinç Sanayi ve Ticaret Anonim Şirketi'nin ("Grup") 01.01.2024 – 31.12.2024 hesap dönemine ait tam set konsolide finansal tablolarını denetlemiş olduğumuzdan, bu hesap dönemine ilişkin yıllık faaliyet raporunu da denetlemiş bulunuyoruz.

Görüşümüze göre, yönetim kurulunun yıllık faaliyet raporu içinde yer alan finansal bilgiler ile Yönetim Kurulunun Grup'un durumu hakkında yaptığı irdelemeler, tüm önemli yönleriyle, denetlenen tam set konsolide finansal tablolara ve bağımsız denetim sırasında elde ettiğimiz bilgilerle tutarlıdır ve gerçeği yansıtmaktadır.

#### 2) Sınırlı Olumlu Görüşün Dayanağı

Grup'un 1 Ocak 2024 - 31 Aralık 2024 hesap dönemine ilişkin tam set konsolide finansal tabloları hakkındaki 6 Mart 2024 tarihli denetçi raporlarımızın Sınırlı Olumlu Görüşün Dayanağı bölümünde açıklandığı üzere; 31 Aralık 2024 tarihi itibarıyla Grup'un gerçeğe uygun değerle raporladığı arsa ve binalarını en son Aralık 2023 tarihinde değerlendirme raporu almış olup dönem sonu itibarıyla (31 Aralık 2024) güncel değerlendirme raporu alınmamıştır. Söz konusu varlıklar TMS 29 kapsamında enflasyon muhasebesine tabi tutularak endekslenmekle birlikte, bu varlıkların bilanço tarihi itibarıyla gerçeğe uygun değerlerine ilişkin değer düşüklüğü olup olmadığı konusunda bir görüş oluşturulamamıştır. Grup yönetimi, söz konusu varlıklarda değer düşüklüğü olduğunu düşünmemektedir.

Yaptığımız bağımsız denetim, Kamu Gözetimi, Muhasebe ve Denetim Standartları Kurumu (KGK) tarafından yayımlanan Türkiye Denetim Standartlarının bir parçası olan Bağımsız Denetim Standartlarına (BDS'lere) uygun olarak yürütülmüştür. Bu Standartlar kapsamındaki sorumluluklarımız, raporumuzun Bağımsız Denetçinin Yıllık Faaliyet Raporunun Bağımsız Denetimine İlişkin Sorumlulukları bölümünde ayrıntılı bir şekilde açıklanmıştır. KGK tarafından yayımlanan Bağımsız Denetçiler için Etik Kurallar ve bağımsız denetimle ilgili mevzuatta yer alan etik hükümlere uygun olarak Grup'tan bağımsız olduğumuzu beyan ederiz. Etik Kurallar ve mevzuat kapsamındaki etiğe ilişkin diğer sorumluluklar da tarafımızca yerine getirilmiştir. Bağımsız denetim sırasında elde ettiğimiz bağımsız denetim kanıtlarının, görüşümüzün oluşturulması için yeterli ve uygun bir dayanak oluşturduğuna inanıyoruz.

#### 3) Tam Set Konsolide Finansal Tablolara İlişkin Denetçi Görüşümüz

Grup'un 01.01.2024 – 31.12.2024 hesap dönemine ilişkin tam set konsolide finansal tabloları hakkında 6 Mart 2025 tarihli denetçi raporumuzda sınırlı olumlu görüş bildirmiş bulunuyoruz.

#### 4) Yönetim Kurulunun Yıllık Faaliyet Raporuna İlişkin Sorumluluğu

Şirket yönetimi, TTK' nın 514 ve 516'ncı maddelerine göre yıllık faaliyet raporuyla ilgili olarak aşağıdakilerden sorumludur:

- Yıllık faaliyet raporunu bilanço gününü izleyen ilk üç ay içinde hazırlar ve genel kurula sunar.
- Yıllık faaliyet raporunu; şirketin o yıla ait faaliyetlerinin akışı ile her yönüyle finansal durumunu doğru, eksiksiz, dolambaçsız, gerçeğe uygun ve dürüst bir şekilde yansıtmak üzere hazırlar. Bu raporda finansal durum, finansal tablolara göre değerlendirilir. Raporda ayrıca, şirketin gelişmesine ve karşılaşması muhtemel risklere de açıkça işaret olunur. Bu konulara ilişkin yönetim kurulunun değerlendirmesi de raporda yer alır.
- Faaliyet raporu ayrıca aşağıdaki hususları da içerir:
  - Faaliyet yılının sona ermesinden sonra şirkette meydana gelen ve özel önem taşıyan olaylar,
  - Şirket'in araştırma ve geliştirme çalışmaları,
  - Yönetim kurulu üyeleri ile üst düzey yöneticilere ödenen ücret, prim, ikramiye gibi mali menfaatler, ödenekler, yolculuk, konaklama ve temsil giderleri, aynı ve nakdi imkanlar, sigortalar ve benzeri teminatlar.

Yönetim kurulu, faaliyet raporunu hazırlarken Ticaret Bakanlığının ve ilgili kurumların yaptığı ikincil mevzuat düzenlemelerini de dikkate alır.

**5) Bağımsız Denetçinin Yıllık Faaliyet Raporunun Bağımsız Denetimine İlişkin Sorumluluğu**

Amacımız, TTK hükümleri çerçevesinde yıllık faaliyet raporu içinde yer alan finansal bilgiler ile Yönetim Kurulunun yaptığı irdelemelerin, Grup'un denetlenen konsolide finansal tablolarıyla ve bağımsız denetim sırasında elde ettiğimiz bilgilerle tutarlı olup olmadığı ve gerçeği yansıtıp yansıtmadığı hakkında görüş vermek ve bu görüşümüzü içeren bir rapor düzenlemektir. Yaptığımız bağımsız denetim, BDS 'lere uygun olarak yürütülmüştür. Bu standartlar, etik hükümlere uygunluk sağlanması ile bağımsız denetimin, faaliyet raporunda yer alan finansal bilgiler ve Yönetim Kurulunun yaptığı irdelemelerin konsolide finansal tablolarla ve denetim sırasında elde edilen bilgilerle tutarlı olup olmadığına ve gerçeği yansıtıp yansıtmadığına dair makul güvence elde etmek üzere planlanarak yürütülmesini gerektirir.

Bu bağımsız denetimi yürütüp sonuçlandıran sorumlu denetçi Harun Aktaş' tır.

6 Mart 2025, Ankara

Deneyim Bağımsız Denetim ve Danışmanlık A.Ş.

*A member of Nexia International*

Harun Aktaş

Sorumlu Denetçi, YMM

## İÇİNDEKİLER

---

1. GENEL BİLGİLER
2. ŞİRKET SERMAYE VE ORTAKLIK YAPISI
3. ŞİRKETİN ORGANİZASYON YAPISI
4. ŞİRKETİN TARİHÇESİ
5. ŞİRKETİN FAALİYET GÖSTERDİĐİ SEKTÖR VE SEKTÖR İÇİNDEKİ KONUMUNA İLİŞKİN BİLGİLER
6. İŞTİRAKLER HAKKINDA BİLGİ
7. SERMAYE YAPISI
8. İMTİYAZLI PAYLARA İLİŞKİN BİLGİLER
9. YÖNETİM KURULU
10. YÖNETİM KURULU BÜNYESİNDE OLUŞTURULAN KOMİTELER
11. SÜRDÜRÜLEBİLİRLİK İLKELERİ KAPSAMINDAKİ ÇALIŞMALAR
12. FİNANSAL DURUM
13. RİSKLER VE YÖNETİM ORGANİNİN DEĞERLENDİRİLMESİ
14. ŞİRKET FAALİYETLERİ VE FAALİYETLERE İLİŞKİN ÖNEMLİ GELİŞMELER
15. DİĐER HUSUSLAR

## 1. GENEL BİLGİLER

- a-) Raporun Ait Olduđu Dönem ; 01.01.2024 -31.12.2024  
b-) Şirket Unvanı: Bülbülođlu Vinç Sanayi ve Ticaret Anonim Şirketi  
c-) Şirket Adres : Ahi Evran Osb Mah. Ođuz Cad. No:21 Sincan/ANKARA  
ç-) Ticaret Sicil Numarası: 64682  
d-) Web Adresi: <http://bvs.com.tr>  
e-) KEP Adresi: [bulbulogluvinc@hs03.kep.tr](mailto:bulbulogluvinc@hs03.kep.tr)  
f-) Mersis No:0193000132200013

## 2-SERMAYE VE ORTAKLIK YAPISI

Payları 06.01.2023 tarihinde BİAŞ Yıldız Pazarda işlem görmeye başlamış olan Şirket'in 30.09.2024 tarihi itibariyle ortaklık yapısı aşağıdaki gibidir (<https://www.kap.org.tr/tr/sirket-bilgileri/genel/8acae2c5830502c30185dea8694c5722>).

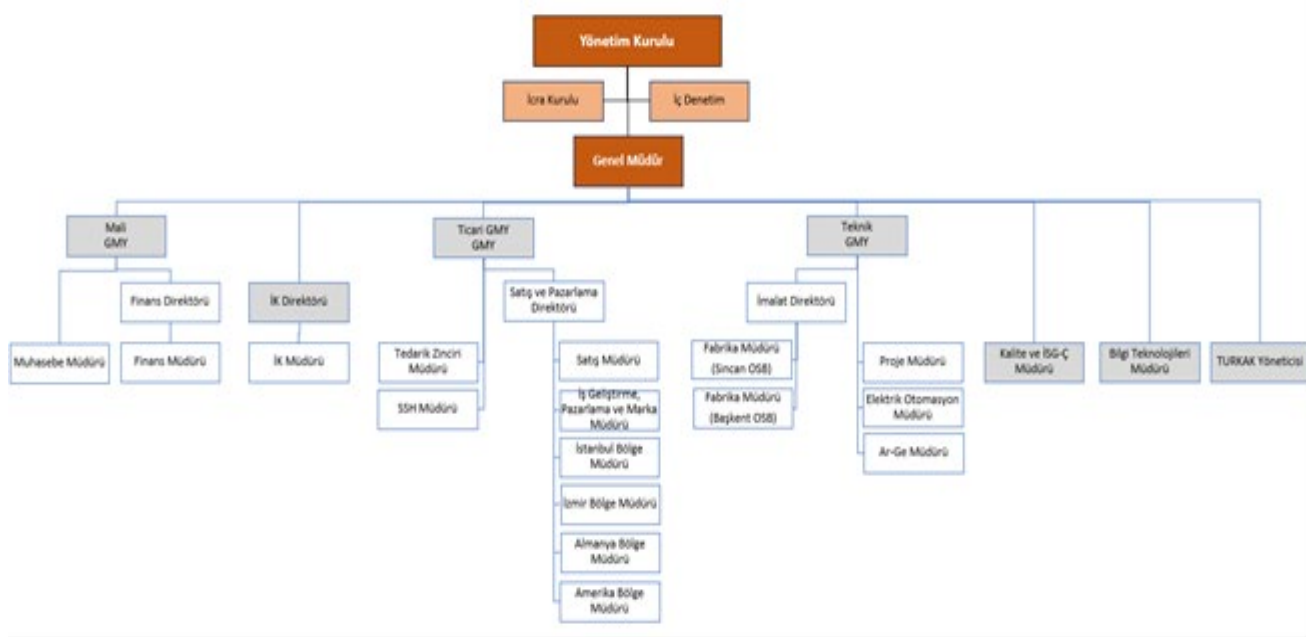
Grubu	Nama / Hamiline	İmtiyazların Türü (Kimin Sahip Olduđu)	Bir Payın Nominal değeri	Pay Tutarı (TL)	Sermaye Oranı (%)
A	Nama	Önder Bülbülođlu	1	9.000.000	23,97
B	Hamiline	Bülbülođlu Holding A.Ş.	1	17.100.000	45,48
B	Hamiline	Halka Açık Kısım	1	11.500.000	30,55
<b>TOPLAM</b>				<b>37.600.000</b>	<b>100</b>

Sermayede En Fazla Paya Sahip Tüzel Kişi Ortađa Ait Ortaklık Yapısı Şirket sermayesinin %5 ve üzerinde pay sahibi olan ortakların bilgisi ve ortaklık yapısı aşağıdaki tabloda yer almaktadır.

Şirket'in %45,48 oranında sahibi olan Bülbülođlu Holding A.Ş.'nin ortaklık yapısı aşağıdaki gibidir;

Grubu	Nama / Hamiline	İmtiyazların Türü (Kimin Sahip Olduđu)	Bir Payın Nominal değeri	Pay Tutarı (TL)	Sermaye Oranı (%)
-	Nama	Önder Bülbülođlu	1	4.250.000	100
<b>TOPLAM</b>				<b>4.250.000</b>	<b>100</b>

### 3- ŞİRKETİN ORGANİZASYON YAPISI



### 4- 01.01.2024-31.12.2024

Tarih	Önemli Gelişmeler
1987	Bülbüloğlu Vinç Sanayi ve Ticaret A.Ş. 20.00 TL <sup>1</sup> (Yirmi Türk Lirası) kuruluş sermayesi ile Kavaklıdere/Ankara'da bulunan tek katlı bir ofis binasında, Önder BÜLBÜLOĞLU (Makine Müh. İTÜ), Bülent BÜLBÜLOĞLU, Bülbüloğlu İnşaat ve Makine San.Ltd.Şti., Kümsan Kaldırma Üniteleri ve Makine San.Tic.A.Ş., Kalmaksan Kaldırma Makinaları ve Tic.A.Ş. tarafından kurulmuş olup, kuruluş esas sözleşmesi 15.04.1987 tarihinde tescil edilmiş ve 17.04.1987 tarih ve 1748 sayılı Türkiye Ticaret Sicil Gazetesinde ilan edilmiştir. Kurulduğu dönem Ankara Ostim Sanayi sitesinde 350 m <sup>2</sup> 'lik atölye ile üretime başlamıştır. Başlangıçta Gezer Köprüsü ve Portal vinçlerin çelik konstrüksiyon kısımlarının projelendirilmesi, imalatı ve montajı ile işe başlamış, tüm mekanik kaldırma ve yürütme mekanizmalarını, bayisi ve ortaklık yapısında bulunan Kümsan Kaldırma Makinaları San.Tic.A.Ş.den almıştır. Öncelikle Ankara pazarı için çalışan Bülbüloğlu Vinç San.A.Ş. çok kısa sürede tüm Türkiye'nin Vinç ihtiyacını karşılayacak hale gelmiştir. Şirket Bülbüloğlu markasının tanınmaya başlaması ile Ostim San.Sitesinde 2 adet atölye satın alarak, atölye sayısını 3'e çıkartarak hızlı bir büyüme sürecine girmiştir.
1995	1995 yılında satın alınan atölye sayısı 5 olmuş ve Ostim Sanayi Sitesinin kendi alanında en büyük üretim yeri haline gelmiş, arttırılan insan kaynağının verimli çalışabilmesi için gerekli ekipmanlar ile çalışma ortamı yaratılmıştır.
1996	1996 yılında Kümsan Kaldırma Makinaları San.Tic.A.Ş. ve Kalmaksan Kaldırma Makinaları A.Ş. firmalarının hisselerini satın alarak aile şirketi haline gelmiş olan şirketimiz bu tarihten itibaren tamamı kendi projesi ve dizaynı olan kaldırma, yürütme mekanizmalarını da üretmeye başlamıştır. 1996 yılında ilk yurtdışı ihracaat hamlelerine başlayan firmamız aynı zamanda yurtdışında küresel firmalarla da işbirliğine girmeye başlamış ve 4 adet firmanın Distribütörlüğünü almıştır. İlk ihracatının Mısır'a gerçekleştiren şirket yıllar içerisinde 5 kıtada 90'a yakın ülkeye ihracaat yapmaya başlamıştır.

<sup>1</sup> 1 Ocak 2005'te TL/YTL'den 6 sıfır atıldığı dikkate alınarak ifade edilmektedir.

<b>1998</b>	Ostim Sanayi Sitesindeki yan yana 5 atölyeye sığamayan firmamız, Sincan Organize Sanayi Bölgesinde 4000 m <sup>2</sup> fabrika kiralarak üretimine yeni fabrika binasında devam etmiştir.
<b>2001</b>	2001 yılında Sincan Yenikent/ANKARA adresinde 21.000 m <sup>2</sup> 'lik açık alan üzerine yapılan 7.000 m <sup>2</sup> kapalı alana sahip yeni bir fabrika binası inşa edilerek yönetim ofisleri ve imalathanesi ile 15 ülkeye ihracaat gerçekleştiren, global vinç firmalarına üretim yapan ve tanınırlığı tüm Türkiye'ye ve yurtdına yayılmış kaliteden ödün vermeyen, anahtar teslim imalatları yapan firma haline gelmiştir.
<b>2005</b>	2005 yılında Sincan/Ankara Organize Sanayi Bölgesinde 25.000 m <sup>2</sup> açık alan satın alınmış, üzerine 14.000 m <sup>2</sup> kapalı alana sahip yeni bir fabrika inşa edilerek yüksek tonajlı ve proses vinç üretimine başlamıştır. Yine 2005 yılında Bülbüloğlu Çelik Endüstrisi San. ve Tic.A.Ş. kurulmuş, çelik konstrüksiyon üretimi ile imalat sektöründe BCES markası ile yerini almıştır.
<b>2007</b>	Yenikent fabrikamıza 2007 yılında 14.000 m <sup>2</sup> açık alan ilavesi yapılmış eş zamanlı olarak kapalı alanımızda 24.000 m <sup>2</sup> 'ye çıkartılarak tesisimiz Türkiye'nin en büyük vinç imalat fabrikası haline gelmiştir.
<b>2009</b>	Sürekli yeni teknolojileri takip eden ve uygulayan şirketimiz dünyadaki tüm yeniliklere ayak uydururken büyümesini sürdürmüş, Türkiye'nin sektördeki en büyük firması olmuş, Avrupa'da bilinirliği artmış ve yaptığı projelerle adından söz ettirmeye başlamıştır. Bu gelişmeler çerçevesinde firmamıza olan ilgi artmış ve yabancı firmalardan ortaklık ve satın alma teklifleri alınmaya başlamıştır. 2008 yılında ticari birliktelik görüşmelerine başladığımız Fransız firması Fayat Holding ile (Avrupa'nın büyük sanayi kuruluşlarını bünyesinde barındırmaktadır.) 2009 yılında ortak olunmuştur.
<b>2012</b>	2012 tarihinde şirketimizin dolaylı olarak büyük hissesine sahip olduğu Ankara Holiday Inn otelinin devam eden inşaatı sona ermiş ve otel turizm sektöründe ticari faaliyetine başlamıştır. Otel Bülbüloğlu Kongre Turizmi A.Ş. aktifine kayıtlı olup, Holiday Inn markası ile Intercontinental Hotels Group (IHG) ile yapılan Franchise sözleşmesi doğrultusunda işletmesini devam ettirmektedir.
<b>2016</b>	2016 yılına kadar kesintisiz devam eden Fayat ortaklığımız ile işbirliğimiz 2015 yılı ve takip eden süreçte iki ülke arasındaki siyasi ortamın gerilmesi Fayat Holding'in ülkemizden ayrılmak istemesi nedeniyle hisselerini Bülbüloğlu Holding A.Ş.'ye satması ile bu süreç sonlandırılmıştır.
<b>2017</b>	2017 yılın da özellikle yurtdışına yapılan satışlar sonrası servis hizmetlerine olan ihtiyaç kendisini göstermeye başlamıştır. Bu noktada Almanya'da BVS Cranes Technologies GMBH ünvanlı şube bu amaçla kurulmuştur.
<b>2021</b>	Sincan Organize Sanayi Bölgesinde 40.000 M2 arsa alımı ile ilgili talepte bulunulmuş ve ödemeleri yapılmaya başlanmıştır.
<b>2022</b>	Başkent Organize Sanayi Bölgesinde 39.253 m3 fabrika arsası alınmış olup ve fabrika inşaatına başlanmıştır.
<b>2023</b>	Şirketimizin Halka Arz işlemleri tamamlanmış olup 06.02.2023 tarihinde İstanbul Borsa A.Ş.de işlem görmeye başlamıştır. Başkent Organize Sanayi Bölgesinde inşaatına başlanan yeni fabrika tamamlanarak üretime başlamıştır.
<b>2024</b>	Şirketimizin karbon ayak izini azaltarak sürdürülebilirlik stratejisine hizmet etmek, elektrik enerjisi tüketimini yenilenebilir enerji ile karşılamak, enerji maliyetlerini düşürmek suretiyle maliyetleri de azaltıcı bir etki yaratmak amacıyla, % 85 iştirakimiz olan Bülbüloğlu Çelik Endüstrisi Ticaret ve Sanayi A.Ş ile birlikte Ankara Sincan OSB, Ankara Başkent OSB ve Ankara Yenikent'te bulunan tesislerimize, Lisanssız Elektrik Üretim Yönetmeliği'nin 5.1.c maddesi kapsamında Öztüketim Çatı Güneş Enerjisi Santralleri yapılması hususunda Girişim Elektrik Sanayi Taahhüt ve Ticaret A.Ş. ile anlaşma sağlamış olup sözleşme aşamasına geçilmiştir. Anlaşma bedeli vergiler hariç toplam 889.823, -USD'dir (Sekiz yüz seksen dokuz bin sekiz yüz yirmi üç, Amerikan Doları) (Güncel baz USD/TL kuru ile anlaşma bedeli vergiler hariç 28.785.770, -TL).

## 5- ŞİRKETİN FAALİYET KONUSU

Şirket, yurt içi ve yurt dışı özel ve kamu kuruluşları için Mühendislik ve projelendirme, anahtar teslim her türlü vinç imalatları, her türlü çelik konstrüksiyon imalatı, satış pazarlama, üretim faaliyetleri, saha, tip ve özel test hizmetleri, satış sonrası hizmetler alanlarında faaliyet göstermektedir. Aynı zamanda bünyesinde bulunan nitelikli, eğitilmiş, tecrübeli proje ekibi ile teknik çalışmaya önem vermekte, yeniliklere, gelişime açık bir yol izlemektedir. Teknolojinin yeni imkanlarını sürekli olarak üretim grubuna yansıtmakta olan Şirket, bilgisayar destekli tasarım yapmakta, bir kısım imalatlarında da bilgisayar teknolojilerinden yararlanmaktadır. Tasarım konusunda herhangi bir firma ile lisans veya know-how anlaşması olmayıp tüm tasarımlar Şirket'e aittir. Şirket aynı zaman da AR-GE merkezidir.

AR-GE merkezi aktif çalışmalarını ile ürünlerini sürekli geliştirmekte ve müşterileri ihtiyaçlarını karşılamak üzere imalat portföyüne katmaktadır. Şirket her türlü vinç imalatı, montajı, test ve devreye alma hizmetlerini entegre bir hizmet halinde anahtar teslim olarak sunmaktadır.

Genel itibari ile Türkiye/Ankara'da Sincan ilçesinde yer alan 38.936 m<sup>2</sup>'lik açık alan üzerine kurulu 1 aktif fabrikadan oluşan ve yönetim ofislerinin de yer aldığı Türkiye ve Dünyanın dört kıtasına (90 ülkeye) ihracat faaliyetlerini yürüten sanayi kuruluşu olarak varlık göstermektedir.

İhraççı'nın imalat portföyü ana gruplar itibarıyla aşağıdaki şekilde sınıflandırılabilir:

•**Çift Kiriş Gezer Köprülü Vinçler:** Standart Çift Kiriş Gezer Köprülü vinçlerin kapasitesi 1 ila 80 ton düzeyindedir. Şirket, daha ağır yük taşınması durumunda açık tip kaldırma grupları ile müşterilerine sistem çözümleri sağlayabilmektedir. Ürün portföyünde, yükleme kapasitesi içerisinde FEM standartlarına göre çeşitli kaldırma grupları bulunmaktadır. Standart Çift Kiriş Gezer Köprülü Vinçlerin kullanım alanları endüstriyel imalat fabrikaları, atölyeler, hidroelektrik santralleri, barajlar, havaalanları, metro istasyonları vb. şekilde sıralanabilir.

•**Proses Vinçler:** Yüksek kapasitelerde (500 tona kadar) imal edilebilen FEM sınıfı yüksek ağır hizmet tipi vinçlerdir. Zorlu çalışma ve yoğun kullanım şartlarında hizmet veren bu vinçler müşteri odaklı özel tasarım şeklinde yapılmakta olup, yüksek mühendislik altyapısı ile projelendirilen ve yük ataçmanlarının da kullanılabilirdiği vinçlerdir. İhraççı konusunda Türkiye'nin en büyük vinç firması olması sebebiyle hem Türkiye'de hem de Dünya'nın birçok ülkesinde yapımı tamamlanmış projelere imza atmıştır. Üretimi tamamlanan veya halen imalatı devam eden pota vinçleri, şarj vinçleri, kütük vinçleri (traversli, magnetli, sabit veya döner arabalı) hurda vinçleri (kepçeli, polipli veya magnetli), tandış vinçleri uluslararası büyük kuruluşlarda hizmet vermektedir. Proses vinçlerin kullanım alanları demir-çelik sektörü, ağır sanayi tesisleri, enerji sektörü vb. olarak sıralanabilir.

•**Portal Vinçler:** Açık ve kapalı alanlarda yük taşımak için tercih edilen vinçlerdir. Köprü kirişlerinin portal ayakları üzerinde ve bu portal ayakların da köprü yürütme grubu ile zemine sabitlenmiş yürüme yolu üzerinde hareket edebildiği sistemlerdir. Çift kiriş gezer ve tek kiriş gezer köprülü portal vinçler kullanım amacına göre sağ/sol portofö ile yük istifleme faaliyetleri amacıyla kullanımlarda avantaj sağlamaktadır. Gezer köprülü portal vinç kullanım alanları endüstriyel imalat fabrikaları, atölyeler, hidroelektrik santralleri, barajlar, mermerciler, stok istif depoları, limanlar vb. sektörler olarak sıralanabilir.

•**Pergel Vinçler:** Bina içerisinde dar alanlarda yükü istenilen yere taşımakta avantaj sağlayan vinçlerdir. Bölgesel kullanımlar için uygundur. Kaldırma kapasitesi 1 ton ile 15 ton arasında değişmektedir. Döner tip olabilmesi sayesinde 360 derecelik çaptaki çalışma alanını tarayarak istenilen yerden yükü istenilen yüksekliğe taşıyabilmektedir. Pergel vinçler, konstrüksiyon olarak kolon pergel vinç ve askı/duvar tipi pergel vinç olarak ikiye ayrılmaktadır. Bununla birlikte pergel vinçler hem manuel döndürme hem de motorlu döndürme işlevini yapabilmektedir. İhraççının ürün portföyünde pergel vinçler de bulunmaktadır.

•**Kaldırma Grupları:** İhraççı standart kaldırma grupların da yüksek teknolojiye sahip kompakt gövdeli kaldırma grupları ile çalışmaktadır. Kaldırma kapasitesi 1 ton ile 80 ton arasında değişmekte olup, FEM standartlarına göre çeşitli kaldırma grupları bulunmaktadır. Kompakt gövdeli kaldırma gruplarında çift devirli motor ile hassas hız ve yüksek hızda yük taşınması yapılabilmektedir. Ayrıca ihraççı kendi redüktörünü yapabilen Türkiye'deki öncü firma olup, müşteri talepleri doğrultusunda özel kaldırma hızları istendiğinde, açık tip kaldırma grupları ile müşterisine çözüm sunmaktadır. BVS redüktörüne sahip açık tip kaldırma grupları çift motor ya da tek devirli sürücülü sistemler olarak hassas işlerde yük taşıma işlerinde



kullanılabilir. Proses vinçlerde ise, kaldırma gruplarında uluslararası alanda vinç sektörü için özel üretim yapılan motor ve redüktörler kullanılmaktadır.

Ağır hizmet koşulları için üretilen bu motor/redüktörler sayesinde 500 tona kadar kaldırma grupları imal edilebilmektedir.

• **Vinç Ekipmanları:** Kepçe, (her türlü dökme yük taşıma amaçlı kullanılmaktadır.) polip kepçe (kömür, taş gibi madeni yük taşımada, hurda yük taşıma amaçlı ve dip taraması amacı ile kullanılmaktadır) magnet (çelik işleme endüstrisinde metal madenlerin taşınmasında kullanılmaktadır) kanca (yük taşırken devrilme, dağılma, kayma yada yuvarlanma gibi istenmeyen durumları önleme için kullanılmaktadır), yük traversi (yükü dengeli bir şekilde talımak için kullanılır), yük kavrama aparatı (yükü kenarlarından kavrayarak dengeli bir şekilde taşımada kullanılmaktadır) operatör kabini (vinç operatörünün çalışma sahasında bulunmasının kendisi için sağlıklı olmadığı durumlarda, çalışma sahasını rahatlıkla görebilmesi amacıyla kullanılan, operatör paneli ve joystick sistemi sayesinde taşınacak yükü hassas bir şekilde taşımaya yardımcı olan kumanda sistemidir. Demir-çelik, tersane, liman sektörü gibi ağır hizmet sanayinde kullanılmakta olan operatör kabinlerinde endüstriyel tip iklimlendirme sistemi ile içeride çalışan operatörün sağlıklı bir şekilde çalışması sağlanmaktadır), elektrik odası (proses vinçlerde kullanılan tüm elektrik sistemlerinin bulunduğu prefabrik yapılarıdır), endüstriyel tip klima (demir-çelik sektörü gibi ağır hizmet sanayinde kullanılmakta olup, vinçlerin üzerinde bulunan operatör kabinlerinde ve elektrik odalarında kullanılmak üzere endüstriyel tip iklimlendirme sistemi ile elektrik malzemelerinin yüksek ısıdan etkilenmeden çalışmasını sağlayan klimalardır), bogi grupları (yüksek tonajlı vinçlerde ve köprü-aks açıklığı uzun olan köprülü vinçlerde bogi sistemleri ile yürütme gruplarında kullanılmaktadır) ve spreader beamdir (6 metreden 12 metreye kadar yük konteyner taşımada kullanılan, özel emniyetli, ileri teknoloji ile üretilmiş otomatik çalışan bir kanca ekipmanıdır).

• **Özel imalatlar:** İhraççı talep doğrultusunda köprülü vinçlerde tek kiriş yada çift kiriş gezer köprülü vinçler, portal vinçler, pergel vinçler, proses vinçler gibi çeşitli ürün yelpazesinde en ekonomik çözümler sunmakta ayrıca vinç imalatlarının yanı sıra gemi yükleyicisi (shiploader), transfer arabası, ızgara temizleme makinası, sabit çekirme vinçleri gibi özel imalatlarını mühendislik, tasarım, anahtar teslim kurulum, uygulama, test, devreye alma ve eğitim hizmetleri ile birlikte vermektedir.

• **Gemi Yükleme Vinci (Shiploader):** Türkiye’de ilk kez yerli üretim tasarımı ve imalatı yapılan 1500T/H kapasiteli Dökme Yük Gemi Yükleme Vinci (Shiploader) imalatı ve montajı İhraççı tarafından tamamlanmış ve ürün yelpazesine katılmıştır.

• **Transfer Arabası:** Taşınacak yükün yanal düzlemde kolayca taşınmasını sağlayan sistemdir.

• **İzgara Temizleme Makinası:** Su girişini sağlayan deliklerin önündeki yabancı maddeleri tutmaya yarayan ve ızgaraların rutin temizliği sırasında kullanılan makinelerdir.

• **Sabit Çekirme Vinçleri:** Taşınacak yükün konumuna göre saptırma makarası ile eğimli bir yüzeyden ya da yanal eksenindeki bir yükün taşınması sırasında çekirme işlemi yaparak yükü transfer etmeye yarayan vinçlerdir.

• **Döner/Yatay Köprü Taşıma Sistemleri:** Demiryolu taşımacılığında lokomotif ya da vagon bakım/onarım sürecinde holler arasında hızlı ve güvenli bir şekilde lokoötotifi yatay olarak holler arasında taşımaya yarayan sistemdir. Ayrıca döner köprü üniteleri, lokomotifin yönünün değiştirilmesi ile lokomotif açılma yönü vermeye yarayan sistem çözümleri sunmaktadır.

• **Çelik konstrüksiyon:** İhraççı 1987 yılında kurmuş olduğu vinç fabrikası ve 2005 yılında kurmuş olduğu bağlı ortaklığı Bülbüloğlu Çelik Endüstrisi Sanayi Ticaret Anonim Şirketi (BCES) markalı çelik fabrikasını sektöre katarak kısa zamanda yapmış olduğu işler ile başarısını kanıtlamış ve dünyadaki büyük firmalar arasında yerini almıştır. BCES her türlü çelik konstrüksiyon imalatlarının yanı sıra, bu imalatların dizayn ve montajında da yer alarak bir çok projeyi tamamlamıştır. BCES deneyimli teknik kadrosu, kapasitesi ile başta güç santralleri ve köprüler olmak üzere endüstriyel tesisler, kuleler, tanklar, barajlar, alışveriş merkezleri, stadyumlar, konveyör sistemlerini de kapsayan geniş bir yelpazede müşterilerine çelik konstrüksiyon imalatı ve montajı konusunda hizmet vermektedir. BCES markası ile kaliteden ödün vermeyen, zamanında ve planlı olarak gerçekleştirilen imatları ile, projenin son aşamasına kadar çözüm ortağı olarak müşterilerinin yanında yer alması ve kısa sürede önce Türkiye’nin ardından Dünyanın en büyük taahhüt firmalarını portföyüne ekleyerek 100’den fazla başarılı projesi ile 14 farklı ülkeye ihracat yapar hale gelmiştir.

İhraççı Ankara, İstanbul ve İzmir Bölge Müdürlükleri, Çukurova Servis Bölge Müdürlüğü, Almanya Satış ve Servis Müdürlüğü, Yurtiçi ve yurtdışındaki bayileri, yaygın satış sonrası servis ağı ve ilgili dünya markaları ile yaptığı işbirliği sayesinde Türk vinç sektörünün en önde gelen kurumlarından biri olarak hizmet vermektedir. İhraççı'nın maliki olduğu 38.936 m<sup>2</sup> sahip üretim tesisi 12 holden oluşmakta olup, üretim hollerinde; kaynaklı imalat, talaşlı imalat, elektrik otomasyon, kesim holü, depo, kalite kontrol bölümleri bulunmaktadır.

Üretim tesisinde CNC işleme merkezi, CNC ve plazma kesim tezgahları, torna tezgahları, freze, borvek tezgahları, otomatik bant kuşlama makineleri, ex-proof boya kabinleriyle gelişen teknolojilere paralel imalatlar yapılmaktadır.

Şirket esas sözleşmesinin 3.maddesi uyarınca Bülbüloğlu Vinç Sanayi ve Ticaret Anonim Şirketi (BVS CRANES) çelik konstrüksiyon ve çelik konstrüksiyona dayalı gezer köprülü ve her nevi vinç imalatı, her türlü kaldırma ve taşıma makineleri ve portal vinçlerin imalatı, ithalatı, ihracatı, alımı satımı, kiralanması, bakımı ve onarımı ile iştigal etmektedir.

Şirket, Makine sektörünün altında kaldırma ve taşıma makineleri sektöründe faaliyet göstermektedir. Kaldırma ve Taşıma Makinaları Sektörü, her türlü kaldırma, nakil, yükleme ve istifleme makine ve teçhizatını içeren ve makina imalat sanayi içinde bir alt sektör olan üretimleri kapsamaktadır.

## 6. İŞTİRAKLER HAKKINDA BİLGİ

### Bülbüloğlu Çelik Endüstrisi Sanayi Ticaret A.Ş.('BCES')

2006 yılında Yenikent / ANKARA lokasyonunda kurulmuştur.

23.000 m<sup>2</sup> kapalı alana, 2.500 m<sup>2</sup> iklim kontrollü boyahane ve toplamda 37.000 m<sup>2</sup> alana sahiptir. Proje tipine göre yılda 22.000 ton üretim kapasitesi ile başta güç santralleri ve köprüler olmak üzere endüstriyel tesisleri, baraj daimî teçhizatlarını, kuleleri, tankları, alışveriş merkezlerini, hizmet yapılarını, konveyör sistemlerini de kapsayan geniş bir yelpazede çelik konstrüksiyon imalatı ve montajı hizmet vermektedir. Ana ortaklık Bülbüloğlu Vinç Sanayi ve Ticaret A.Ş., 31.12.2020 tarihinde Şirket hisselerinin %85'ini satın almıştır.

### Bülbüloğlu Kongre Turizmi Otelcilik İnşaat İç ve Dış Ticaret A.Ş.('BKON')

Intercontinental Hotels Group (IHG)'un Ankara'da Holiday Inn markası ve franchise sözleşmesi ile Holiday Inn markası altında 15.11.2012 tarihinde Tunus Caddesi No:7 Çankaya/Ankara adresinde Holiday Inn Ankara Otelini açarak hizmete başlamış ve işletmesini devam ettirmektedir.

Bağlı ortaklıklardan Bülbüloğlu Çelik Endüstrisi Sanayi Ticaret A.Ş., 31.12.2020 tarihinde Şirket hisselerinin %88'ini satın almıştır. Bülbüloğlu Vinç Sanayi ve Ticaret Anonim Şirketi ve bağlı ortaklıkları birlikte "Grup" veya "Şirket" olarak anılacaktır.

## 7- SERMAYE YAPISI

Halka Açılma Sonrası Sermayeyi temsil eden paylar hakkında bilgi:

Grubu	Nama / Hamiline	Bir Payın Nominal değeri	Pay Tutarı (TL)	Sermaye Oranı (%)
A	Nama	1	9.000.000	23,97
B	Hamiline	1	28.600.000	76.03
<b>TOPLAM</b>			<b>37.600.000</b>	<b>100.00</b>

## 8- İMTİYAZLI PAYLARA İLİŞKİN BİLGİLER

Esas Sözleşme'nin 7.maddesi uyarınca; "A grubu pay sahiplerinin Yönetim Kuruluna aday gösterme imtiyaz hakkı vardır. Yönetim Kurulunun 5 üyeden oluşması durumunda 2 yönetim kurulu üyesi; 6 veya 7 üyeden oluşması halinde 3 yönetim kurulu üyesi; 8 veya en fazla 9 üyeden oluşması halinde ise 4 yönetim kurulu üyesi

(A) Grubu pay sahipleri tarafından belirlenecek adaylar arasından genel kurul tarafından seçilir. Diğer yönetim kurulu üyeleri; genel kurul tarafından genel hükümlere göre seçilir.” Bunun yanında Şirket esas sözleşmesinin 9.maddesi uyarınca; “Olağan ve Olağanüstü Genel Kurul toplantılarında hazır bulunan hissedarların veya yetkililerin her bir A Grubu pay için 5 (Beş) oyu, her bir B Grubu pay için 1 (bir) oyu vardır.” Türk Ticaret Kanunu madde 479/3. maddesi gereğince oy’ da imtiyaz; Esas sözleşme değişikliği ve ibra ve sorumluluk davası açılmasına ilişkin kararlarda kullanılamamaktadır.

#### Pay sahiplerinin haklarının ve imtiyazlarının değiştirilmesine ilişkin esaslar:

Şirket esas sözleşmesini “Sermaye” başlıklı 6. maddesi uyarınca; “Şirket’in sermayesi, gerektiğinde Sermaye Piyasası Mevzuatı hükümleri artırılabilir veya azaltılabilir. Yeni pay çıkarırken, yönetim kurulu tarafından aksine karar verilmemiş ise A Grubu paylar karşılığı A Grubu, B Grubu paylar karşılığı B Grubu paylar ihraç edilir. Yapılacak sermaye artırımlarında, mevcut pay sahiplerinin tamamının yeni pay alma haklarının kısıtlanması durumunda B Grubu paylar çıkartılacaktır.

Yönetim Kurulu, Sermaye Piyasası Kanunu hükümlerine uygun olarak gerekli gördüğü zamanlarda, kayıtlı sermaye tavanına kadar yeni pay ihraç ederek çıkarılmış sermayeyi arttırmaya, imtiyazlı pay sahiplerinin haklarını kısıtlaması ve pay sahiplerinin yeni pay alma hakkının sınırlandırılması ile primli veya nominal değerinin altında pay ihraç konularında karar almaya tekilidir. Yeni pay alma hakkını kısıtlama yetkisi pay sahipleri arasında eşitsizliğe yol açacak şekilde kullanılamaz.”

#### 9- YÖNETİM KURULU ÜST DÜZEY YÖNETİCİLER VE PERSONEL HAKKINDA BİLGİ

Yönetim Kurulu	Görevi	Son 5 yılda İhraçta Üstlendiği Görevler
Önder BÜLBÜLOĞLU	Yönetim Kurulu Başkanı	Genel Müdür
Berker BÜLBÜLOĞLU	Yönetim Kurulu Üyesi	-
Simge Beril BÜLBÜLOĞLU	Yönetim Kurulu Üyesi	-
Nevzat SAYGILIOĞLU	Bağımsız Yönetim Kurulu Üyesi	-
Yusuf Bora ENHOŞ	Bağımsız Yönetim Kurulu Üyesi	-

Yönetim Kurulu Başkan ve Üyeleri 18.10.2022 tarihli genel kurul toplantısında üç yıl görev yapmak üzere atanmıştır.

Şirket yönetim organı üyelerinin şirketle kendisi veya başkası adına yaptığı işlemler ile rekabet yasağı kapsamındaki faaliyetleri yoktur.

#### Şirket Yönetim Kurulu Üyelerinin Aldığı Görevler

Adı Soyadı	Görevi	Görev Aldığı Şirket
Önder Bülbüloğlu	Yön.kurulu Bşk	Bülbüloğlu Kongre Turizm Otelcilik A.Ş.
Önder Bülbüloğlu	Yön.kurulu Bşk	Bülbüloğlu İnşaat Mak.San.Tic.A.Ş.
Önder Bülbüloğlu	Yön.Kur.Bşk.	Bülbüloğlu Çelik End.San.ve Tic.A.Ş.
Önder Bülbüloğlu	Yön.Kur.Bşk	Bülbüloğlu Holding A.Ş.
Önder Bülbüloğlu	Yön.Kur.Bşk	Bülbüloğlu Vinç San.ve Tic A.Ş.
Simge Beril Bülbüloğlu	Yön. Kur.Bşk. Yrd.	Bülbüloğlu Vinç San.ve Tic A.Ş.
Simge Beril Bülbüloğlu	Yön. Kur.Bşk. Yrd.	Bülbüloğlu Çelik End.San.ve Tic.A.Ş.
Berker Bülbüloğlu	Yön. Kur.Üyesi	Bülbüloğlu Kongre Turizm Otelcilik A.Ş.
Berker Bülbüloğlu	Yön. Kur.Üyesi	Bülbüloğlu İnşaat Mak.San.Tic.A.Ş.

Berker Bülbüloğlu	Yön. Kur.Üyesi	Bülbüloğlu Çelik End.San.ve Tic.A.Ş.
Berker Bülbüloğlu	Yön. Kur.Bşk.	Bülbüloğlu Restoran İşl.A.Ş.
Nevzat Saygılıoğlu	Yön. Kur.Üyesi	Bülbüloğlu Vinç San.Tic.A.Ş. Gülsan Holding Yönetim Kurulu Üyesi Mali İşler Grup Başkanı /Atılım Üniversitesi Öğretim Üyesi
Yusuf Bora Enhoş	Yön.Kur. Üyesi	Bülbüloğlu Vinç San.Tic.A.Ş.

Üst Düzey Yönetici	Görevi
Kemalettin KÖK	Genel Müd.Yrd.Teknik
Mehmet EROL	Genel Müd.Yrd.Ticari
Nural Öztürk ÖZEL	Genel Müd.Yrd.Mali

Personel Dağılımı	31.12.2024
Yönetim Kurulu Kişi Sayısı	10
Üst Düzey Yönetici Sayısı	9
Toplam Personel Sayısı	600

## 10- YÖNETİM KURULU BÜNYESİNDE OLUŞTURULAN KOMİTELER

Yönetim Kurulu'nun görev ve sorumluluklarını sağlıklı bir biçimde yerine getirmesini teminen, Sermaye Piyasası Kurulu'nun II-17.1 sayılı Kurumsal Yönetim Tebliği'nin 4.5 numaralı maddesi gereği, "Denetimden Sorumlu Komite", "Riskin Erken Saptanması Komitesi" ve "Kurumsal Yönetim Komitesi"nin oluşturulup görev tanımlarının belirlenmesine; ayrı bir "Aday Gösterme Komitesi"nin ve "Ücret Komitesi"nin oluşturulmayıp, bu komitelerin görevlerinin "Kurumsal Yönetim Komitesi" tarafından üstlenilmesine Yönetim Kurulumuz tarafından karar verilmiştir.

### DENETİMDEN SORUMLU KOMİTE

Denetimden Sorumlu Komite Denetimden sorumlu komite; şirketin muhasebe sistemi, finansal bilgilerinin kamuya açıklanması, bağımsız denetimi ve şirketin iç kontrol ve iç denetim sisteminin işleyişinin ve etkinliğinin gözetimini yapar. Denetim komitesi oluşturulmuştur.

DENETİMDEN SORUMLU KOMİTE		Sermayedeki Payı	
Adı Soyadı	Görevi	TL	%
		Nevzat SAYGILIOĞLU	Komite Başkanı
Yusuf Bora ENHOŞ	Komite Üyesi	-	-

### RİSKİN ERKEN SAPTANMASI KOMİTESİ

Riskin erken saptanması komitesi; şirketin varlığını, gelişmesini ve devamını tehlikeye düşürebilecek risklerin erken teşhisi, tespit edilen risklerle ilgili gerekli önlemlerin alınması ve riskin yönetilmesi amacıyla çalışmalar yapmakla sorumlu olup, risk yönetim sistemlerini en az yılda bir kez gözden geçirir. Riskin Erken Saptanması Komitesi oluşturulmuştur.

<b>RİSKİN ERKEN SAPTANMASI KOMİTESİ</b>			
Adı Soyadı	Görevi	Sermayedeki Payı	
		TL	%
Yusuf Bora ENHOŞ	Komite Başkanı	-	-
Nevzat SAYGILIOĞLU	Komite Üyesi	-	-
Simge Beril BÜLBÜLOĞLU	Komite Üyesi		

## KURUMSAL YÖNETİM KOMİTESİ

Kurumsal yönetim komitesi, şirkette kurumsal yönetim ilkelerinin uygulanıp uygulanmadığını, uygulanmıyor ise gerekçesini ve bu prensiplere tam olarak uymama dolayısıyla meydana gelen çıkar çatışmalarını tespit eder ve yönetim kuruluna kurumsal yönetim uygulamalarını iyileştirici tavsiyelerde bulunur ve yatırımcı ilişkileri bölümünün çalışmalarını gözetir. Kurumsal Yönetim Komitesi oluşturulmuştur.

<b>KURUMSAL YÖNETİM KOMİTESİ</b>			
Adı Soyadı	Görevi	Sermayedeki Payı	
		TL	%
Nevzat SAYGILIOĞLU	Komite Başkanı	-	-
Yusuf Bora ENHOŞ	Komite Üyesi		
Simge Beril BÜLBÜLOĞLU	Komite Üyesi		
Emel KOÇAK (*)	Komite Üyesi	-	-

29.11.2024 tarihinde görevinden ayrılmıştır.

## 11- SÜRDÜRÜLEBİLİRLİK İLKELERİ KAPSAMINDAKİ ÇALIŞMALAR

Sürdürülebilirlik İlkeleri Uyum Çerçevesi, Sermaye Piyasası Kurulu'nun (SPK) 2.Ekim.2020 Tarih ve 31262 sayılı Resmî Gazetede yayımlanan Seri: II-17.1 sayılı Kurumsal Yönetim Tebliği'nde yapılan değişiklik kapsamında yaptığı duyuruya uygun olarak mevzuata girmiştir. Şirketimiz 2024 yılına ilişkin olarak Sermaye Piyasası Kurulu düzenlemelerine uygun olarak sürdürülebilirlik raporunu hazırlanması konusunda gereken çalışmalar sürdürülmektedir.

## 12. FİNANSAL DURUM

### İLİŞKİLİ TARAF AÇIKLAMALARI

#### 1. İLİŞKİLİ TARAFLAR

İlişkili taraflardan diđer borçlar ilişkin detaylar aşağıdaki gibidir;

<b>Ticari Alacaklar</b>	<b>31.12.2024</b>	<b>31.12.2023</b>
BVS Crane Technology GMBH	171.216	3.612.874
Bülbülođlu Restoran İşletmeciliđi A.Ş.	4.220	-
<b>Toplam</b>	<b>175.436</b>	<b>3.612.874</b>

İlişkili taraflardan diđer alacaklara ilişkin detaylar aşağıdaki gibidir;

<b>Diđer Alacaklar</b>	<b>31.12.2024</b>	<b>31.12.2023</b>
Önder Bülbülođlu	9.715.938	12.454.184
Önder Bülbülođlu Eğitim Vakfı	4.800	-
BVS Cranes Ag For Capital	8.485.453	-
Berker Bülbülođlu	154.139	-
Beril Bülbülođlu	-	27.309
<b>Toplam</b>	<b>18.360.330</b>	<b>12.481.493</b>

İlişkili taraflara ticari borçlara ilişkin detaylar aşağıdaki gibidir;

<b>Ticari Borçlar</b>	<b>31.12.2024</b>	<b>31.12.2023</b>
Bülbülođlu Reklam Yazılım Org.A.Ş.	105.000	108.285
Bülbülođlu Global Seyahat ve Tur.Org.A.Ş.	112.513	-
Bülbülođlu Organizasyon ve Restoran İşl.A.Ş.	29.475	-
Bülbülođlu Restoran İşletmeciliđi A.Ş.	-	606.298
<b>Toplam</b>	<b>246.988</b>	<b>714.583</b>

İlişkili taraflara kısa vadeli diđer borçlara ilişkin detaylar ařađıdaki gibidir;

<b>Kısa Vadeli Diđer Borçlar</b>	<b>31.12.2024</b>	<b>31.12.2023</b>
Bülbülođlu Organizasyon ve Restorant İşl.A.Ş.-İts	-	83.833
Berker Bülbülođlu	-	2.715.581
Simge Beril Bülbülođlu	-	2.130
Bülent Bülbülođlu	-	2.166
<b>Toplam</b>	<b>-</b>	<b>2.803.710</b>

İlişkili taraflara uzun vadeli diđer borçlara ilişkin detaylar ařađıdaki gibidir;

<b>Uzun Vadeli Diđer Borçlar</b>	<b>31.12.2024</b>	<b>31.12.2023</b>
Önder Bülbülođlu	29.386.597	43.961.310
<b>Toplam</b>	<b>29.386.597</b>	<b>43.961.310</b>

İlişkili taraflardan ertelenmiş gelirlere ilişkin detaylar ařađıdaki gibidir;

<b>Ertelenmiş Gelirler</b>	<b>31.12.2024</b>	<b>31.12.2023</b>
BVS Crane Technology GMBH	-	69.208.745
<b>Toplam</b>	<b>-</b>	<b>69.208.745</b>

İlişkili taraflara peşin ödenmiş giderler ilişkin detaylar ařađıdaki gibidir;

<b>Peşin Ödenmiş Giderler</b>	<b>31.12.2024</b>	<b>31.12.2023</b>
BVSCrane Technology GMBH	66.320.493	-
Bülbülođlu Global Seyahat ve Tur.Org.A.Ş.	262.218	-
Bülbülođlu Reklam Yazılım Org.A.Ş.	148.013	-
<b>Toplam</b>	<b>66.730.724</b>	<b>-</b>

**KARŞILIKLAR, KOŞULLU VARLIK VE YÜKÜMLÜLÜKLER ile TRİK'LER**

Dava karşılıklarına ilişkin bilgiler aşağıdaki gibidir;

Grup aleyhine açılmış olan davaların detayı aşağıdaki gibidir;

	31.12.2024	31.12.2023
Dava Karşılığı	1.554.254	1.098.366
<b>Toplam</b>	<b>1.554.254</b>	<b>1.098.366</b>

Şirketimizin 31 Aralık 2024 tarihli Finansal Tabloları aşağıda sunulmaktadır.

	<i>Bağımsız Denetimden Geçmiş</i> 31.12.2024	<i>Bağımsız Denetimden Geçmiş</i> 31.12.2023
<b>VARLIKLAR</b>		
<b>Dönen Varlıklar</b>	<b>1.474.987.834</b>	<b>2.061.832.490</b>
Nakit ve Nakit Benzerleri	135.243.781	242.780.165
Finansal Yatırımlar	94.703.062	171.896.464
Ticari Alacaklar	516.467.971	674.894.533
- İlişkili Taraflardan Ticari Alacaklar	175.436	3.612.874
- İlişkili Olmayan Taraflardan Ticari Alacaklar	516.292.535	671.281.659
Diğer Alacaklar	32.135.556	39.647.810
- İlişkili Taraflardan Diğer Alacaklar	18.360.330	12.481.493
- İlişkili Olmayan Taraflardan Diğer Alacaklar	13.775.226	27.166.317
Stoklar	521.967.045	752.526.338
Peşin Ödenmiş Giderler	127.800.779	91.175.105
- İlişkili Taraflardan Peşin Ödenmiş Giderler	66.730.724	-
- İlişkili Olmayan Taraflardan Peşin Ödenmiş Giderler	61.070.055	91.175.105
Cari Dönem Vergisiyle İlgili Varlıklar	3.832.962	854.257
Mal ve Hizmet Satışlarından Doğan Sözleşme Varlıkları	-	101.712
Diğer Dönen Varlıklar	42.836.678	87.956.106
<b>Duran Varlıklar</b>	<b>1.850.464.420</b>	<b>1.562.565.301</b>
Kullanım Hakkı Varlıklar	795.734	1.139.815
Maddi Duran Varlıklar	1.517.739.391	1.458.882.484
Maddi Olmayan Duran Varlıklar	77.467.645	29.589.201
Peşin Ödenmiş Giderler	108.485.828	72.953.801
Ertelenmiş Vergi Varlığı	145.975.822	-
<b>Toplam Varlıklar</b>	<b>3.325.452.254</b>	<b>3.624.397.791</b>



*Bağımsız*  
*Denetimden*  
*Geçmiş*  
**31.12.2024**

*Bağımsız*  
*Denetimden*  
*Geçmiş*  
**31.12.2023**

**KAYNAKLAR**

	<b>1.231.025.162</b>	<b>1.513.219.867</b>
<b>Kısa Vadeli Yükümlülükler</b>		
Kısa Vadeli Borçlanmalar	256.607.268	93.089.636
- <i>Banka Kredileri</i>	256.179.119	92.586.423
- <i>Kiralama İşlemlerinden Borçlar</i>	428.149	503.213
Uzun Vadeli Borçlanmaların Kısa Vadeli Kısımları	11.838.683	42.501.863
Ticari Borçlar	326.840.350	604.589.001
- <i>İlişkili Taraflara Ticari Borçlar</i>	246.988	714.583
- <i>İlişkili Olmayan Taraflara Ticari Borçlar</i>	326.593.362	603.874.418
Çalışanlara Sağlanan Faydalar Kapsamında Borçlar	39.509.413	32.355.381
Diğer Borçlar	2.529.740	7.216.737
- <i>İlişkili Taraflara Diğer Borçlar</i>	-	2.803.710
- <i>İlişkili Olmayan Taraflara Diğer Borçlar</i>	2.529.740	4.413.027
Ertelemiş Gelirler	444.042.269	645.995.189
- <i>İlişkili Taraflardan Ertelemiş Gelirler</i>	-	69.208.745
- <i>İlişkili Olmayan Taraflardan Ertelemiş Gelirler</i>	444.042.269	576.786.444
Dönem Kârı Vergi Yükümlülüğü	4.065.064	32.947.848
Kısa Vadeli Karşılıklar	14.405.847	12.117.103
- <i>Çalışanlara Sağlanan Faydalara İlişkin Karşılıklar</i>	12.851.593	11.018.737
- <i>Diğer Kısa Vadeli Karşılıklar</i>	1.554.254	1.098.366
Devam Eden İnşaat Sözleşmelerinden Borçlar	105.940.941	-
Diğer Kısa Vadeli Yükümlülükler	25.245.587	42.407.109
<b>Uzun Vadeli Yükümlülükler</b>	<b>97.132.534</b>	<b>484.703.306</b>
Uzun Vadeli Borçlanmalar	96.163	18.433.773
- <i>Banka Kredileri</i>	96.163	17.798.037
- <i>Kiralama İşlemlerinden Borçlar</i>	-	635.736
Diğer Borçlar	29.386.597	43.961.310
- <i>İlişkili Taraflara Diğer Borçlar</i>	29.386.597	43.961.310
Ertelemiş Gelirler	6.244.618	357.790.100
Uzun Vadeli Karşılıklar	61.405.156	62.559.810
- <i>Çalışanlara Sağlanan Faydalara İlişkin Karşılıklar</i>	61.405.156	62.559.810
Ertelemiş Vergi Yükümlülüğü	-	1.958.313
<b>Özkaynaklar</b>	<b>1.997.294.558</b>	<b>1.626.474.618</b>
<b>Ana Ortaklığa Ait Özkaynaklar</b>	<b>1.851.947.532</b>	<b>1.503.145.359</b>
Ödenmiş Sermaye	37.600.000	37.600.000
Sermaye Enflasyon Düzeltme Farkları	234.981.277	234.981.277
Hisse Senedi İhraç Primleri	473.814.223	473.814.223
Kâr veya Zararda Yeniden Sınıflandırılmayacak Birikmiş	206.506.346	207.864.373
Diğer Kapsamlı Gelirler veya Giderler	221.066.964	221.066.964
- <i>Maddi Duran Varlık Değerleme Artışları</i>	221.066.964	221.066.964
- <i>Tanımlanmış Fayda Planları Yeniden Ölçüm</i>	(14.560.618)	(13.202.591)
<i>Kazanç/Kayıpları</i>		
Kârdan Ayrılan Kısıtlanmış Yedekler	40.301.649	40.301.649
Geçmiş Yıllar Kâr/Zararları	478.753.367	152.784.461
Net Dönem Kârı/Zararı	379.990.670	355.799.376
<b>Kontrol Gücü Olmayan Paylar</b>	<b>145.347.026</b>	<b>123.329.259</b>
<b>Toplam Kaynaklar ve Özkaynaklar</b>	<b>3.325.452.254</b>	<b>3.624.397.791</b>

*Bağımsız*

*Bağımsız*

	Denetimden Geçmiş 01.01.2024 31.12.2024	Denetimden Geçmiş 01.01.2023 31.12.2023
<b>KÂR VEYA ZARAR TABLOSU</b>		
Hasılat	2.742.236.870	3.062.779.182
Satışların Maliyeti (-)	(2.164.400.171)	(2.356.382.946)
<b>Brüt Kâr/Zarar</b>	<b>577.836.699</b>	<b>706.396.236</b>
Pazarlama Satış ve Dağıtım Giderleri (-)	(45.999.958)	(38.803.455)
Genel Yönetim Giderleri (-)	(198.861.332)	(184.575.206)
Esas Faaliyetlerden Diğer Gelirler	192.336.495	521.897.881
Esas Faaliyetlerden Diğer Giderler (-)	(233.523.385)	(758.814.846)
<b>Esas Faaliyet Kârı/Zararı</b>	<b>291.788.519</b>	<b>246.100.610</b>
Yatırım Faaliyetlerinden Gelirler	67.072.359	114.133.427
Yatırım Faaliyetlerinden Giderler (-)	(1.197.274)	(708.565)
TFRS 9 Uyarınca Belirlenen Değ.Düş. Kazançları (Zararları) ve Değ.Düş. Zararlarının İpt.	-	825.865
<b>Finansman Gideri Öncesi Faaliyet Kârı/Zararı</b>	<b>357.663.604</b>	<b>360.351.337</b>
Finansman Gelirleri	49.239.263	176.333.049
Finansman Giderleri (-)	(127.689.122)	(165.975.876)
Net Parasal Pozisyon (Kayıpları) Kazançları	(11.620.740)	84.432.001
<b>Vergi Öncesi Kârı/Zararı</b>	<b>267.593.005</b>	<b>455.140.511</b>
<b>Vergi Gelir/Gideri</b>	<b>134.892.809</b>	<b>(37.453.505)</b>
Dönem Vergi (Gideri) Geliri	(20.821.357)	(39.696.340)
Ertelenmiş Vergi (Gideri) Geliri	155.714.166	2.242.835
<b>Dönem Net Kârı/Zararı</b>	<b>402.485.814</b>	<b>417.687.006</b>
<b>Dönem Kâr/Zararının Dağılımı</b>	<b>402.485.814</b>	<b>417.687.006</b>
<i>Kontrol Gücü Olmayan Paylar</i>	<i>22.495.144</i>	<i>61.887.630</i>
<i>Ana Ortaklık Payları</i>	<i>379.990.670</i>	<i>355.799.376</i>
Hisse Başına Kazanç	10,1061	9,4627
<b>Kâr veya Zarar ve Diğer Kapsamlı Gelir Tablosu</b>		
<b>Dönem Net Kârı/Zararı</b>	<b>402.485.814</b>	<b>417.687.006</b>
<b>Kâr veya Zararda Yeniden Sınıflandırılmavacaklar</b>	<b>(1.358.027)</b>	<b>(146.355.785)</b>
Maddi Duran Varlıklar Yeniden Değerleme Artışları/Azalışları	-	(152.376.039)
Tanımlanmış Fayda Planları Yeniden Ölçüm Kazançları/Kayıpları	(1.810.703)	(20.889.519)
Kâr veya Zararda Yeniden Sınıflandırılmayacak Diğer Kapsamlı Gelir Kalemlerine İlişkin Vergi Gelir/Gideri	452.676	26.909.773
<b>Diğer Kapsamlı Gelir (Vergi Sonrası)</b>	<b>(1.358.027)</b>	<b>(146.355.785)</b>
<b>Toplam Kapsamlı Gelir</b>	<b>401.127.787</b>	<b>271.331.221</b>

## Özkaynak Değişim Tablosu

				Kar veya Zararda Yeniden Sınıflandırılmayacak Birikmiş Diğer Kapsamlı Gelirler ve Giderler			Birikmiş Karlar			Kontrol Gücü Olmayan Paylar	TOPLAM
	Ödenmiş Sermaye	Sermaye Enflasyon Düzeltme Farkları	Pay İhraç Primleri	MDV Yeniden Değerleme ve Ölçüm Kazanç/(Kayıpları)	Tanımlanmış Fayda Planları Yeniden Ölçüm Kazanç/(Kayıpları)	Kardan Ayrılan Kısıtlanmış Yedekler	Geçmiş Yıllar Kar / Zararları	Net Dönem Karı / Zararı	Ana Ortaklığa Ait Özkaynak Toplamı		
<b>01.01.2023</b>	<b>30.000.000</b>	<b>226.145.212</b>	-	<b>350.979.339</b>	<b>3.240.820</b>	<b>40.301.649</b>	<b>60.763.794</b>	<b>92.020.667</b>	<b>803.451.481</b>	<b>81.479.779</b>	<b>884.931.260</b>
Transferler	-	-	-	-	-	-	92.020.667	(92.020.667)	-	-	-
Sermaye Artırımı	7.600.000	8.836.065	-	-	-	-	-	-	16.436.065	-	16.436.065
Kontrol Gücü Olmayan Pay Sahipleriyle Yapılan İşlemler	-	-	-	27.454.588	(330.142)	-	-	-	27.124.446	(47.162.597)	(20.038.151)
Pay Bazlı İşlemler Nedeniyle Meydana Gelen Artış/Azalış	-	-	473.814.223	-	-	-	-	-	473.814.223	-	473.814.223
Toplam Kapsamlı Gelir/(Gider)	-	-	-	(157.366.963)	(16.113.269)	-	-	355.799.376	182.319.144	89.012.077	271.331.221
<b>31.12.2023</b>	<b>37.600.000</b>	<b>234.981.277</b>	<b>473.814.223</b>	<b>221.066.964</b>	<b>(13.202.591)</b>	<b>40.301.649</b>	<b>152.784.461</b>	<b>355.799.376</b>	<b>1.503.145.359</b>	<b>123.329.259</b>	<b>1.626.474.618</b>
<b>01.01.2024</b>	<b>37.600.000</b>	<b>234.981.277</b>	<b>473.814.223</b>	<b>221.066.964</b>	<b>(13.202.591)</b>	<b>40.301.649</b>	<b>152.784.461</b>	<b>355.799.376</b>	<b>1.503.145.359</b>	<b>123.329.259</b>	<b>1.626.474.618</b>
Transferler	-	-	-	-	-	-	355.799.376	(355.799.376)	-	-	-
Sermaye Artırımı	-	-	-	-	-	-	-	-	-	-	-
Kar Payları	-	-	-	-	-	-	(29.830.470)	-	(29.830.470)	-	(29.830.470)
Kontrol Gücü Olmayan Pay Sahipleriyle Yapılan İşlemler	-	-	-	-	-	-	-	-	-	(477.377)	(477.377)
Toplam Kapsamlı Gelir/(Gider)	-	-	-	-	(1.358.027)	-	-	379.990.670	378.632.643	22.495.144	401.127.787
<b>31.12.2024</b>	<b>37.600.000</b>	<b>234.981.277</b>	<b>473.814.223</b>	<b>221.066.964</b>	<b>(14.560.618)</b>	<b>40.301.649</b>	<b>478.753.367</b>	<b>379.990.670</b>	<b>1.851.947.532</b>	<b>145.347.026</b>	<b>1.997.294.558</b>

Temel rasyolar ařađıdaki gibidir;

<b>1</b>	<b>İřletme Sermayesi</b>	<b>31.12.2024</b>
A	Dönen Varlıklar	1.474.987.834
B	Kısa Vadeli Borçlar	1.231.025.162
<b>A-B</b>	<b>İřletme Sermaye Sermayesi</b>	<b>243.962.672</b>
<b>2</b>	<b>Cari Oran</b>	<b>31.12.2024</b>
A	Dönen Varlıklar	1.474.987.834
B	Kısa Vadeli Borçlar	1.231.025.162
<b>A/B</b>	<b>Cari Oran</b>	<b>1,1982</b>
<b>3</b>	<b>Finansal Kaldıraç Oranı</b>	<b>31.12.2024</b>
A	Toplam Borçlar	1.328.157.696
B	Toplam Varlıklar	3.325.452.254
<b>A/B</b>	<b>Finansal Kaldıraç Oranı</b>	<b>0,3994</b>
<b>4</b>	<b>Özkaynak Oranı</b>	<b>31.12.2024</b>
A	Özkaynak Toplamı	1.997.294.558
B	Toplam Varlıklar	3.325.452.254
<b>A/B</b>	<b>Özkaynak Oranı</b>	<b>0,6006</b>
<b>5</b>	<b>Özkaynak Karlılıđı</b>	<b>31.12.2024</b>
A	Dönem Net Karı	402.485.814
B	Özkaynaklar	1.997.294.558
<b>A/B</b>	<b>Özkaynak Karlılıđı</b>	<b>0,20215</b>
<b>6</b>	<b>Brüt Kar Marjı</b>	<b>31.12.2024</b>
A	Brüt Satıř Karı	577.836.699
B	Net Satıřlar	2.742.236.870
<b>A/B</b>	<b>Brüt Kar Marjı</b>	<b>0,2107</b>

**Şirketin sermayesinin karşılıksız kalıp kalmadığına veya borca batık olup olmadığına ilişkin tespit ve yönetim organı değerlendirmeleri;**

<b>Özkaynaklar</b>	<b>1.997.294.558</b>	<b>1.626.474.618</b>
<b>Ana Ortaklığa Ait Özkaynaklar</b>	<b>1.851.947.532</b>	<b>1.503.145.359</b>
Ödenmiş Sermaye	37.600.000	37.600.000
Sermaye Enflasyon Düzeltme Farkları	234.981.277	234.981.277
Hisse Senedi İhraç Primleri	473.814.223	473.814.223
Kâr veya Zararda Yeniden Sınıflandırılmayacak Birikmiş Diğer Kapsamlı Gelirler veya Giderler	206.506.346	207.864.373
- Maddi Duran Varlık Değerleme Artışları	221.066.964	221.066.964
- Tanımlanmış Fayda Planları Yeniden Ölçüm Kazanç/Kayıpları	(14.560.618)	(13.202.591)
Kârdan Ayrılan Kısıtlanmış Yedekler	40.301.649	40.301.649
Geçmiş Yıllar Kâr/Zararları	478.753.367	152.784.461
Net Dönem Kârı/Zararı	379.990.670	355.799.376
<b>Kontrol Gücü Olmayan Paylar</b>	<b>145.347.026</b>	<b>123.329.259</b>
<b>Toplam Kaynaklar ve Özkaynaklar</b>	<b>3.325.452.254</b>	<b>3.624.397.791</b>

Görüldüğü gibi sermaye + kanuni yedek akçe toplamı özvarlığın altında olup, karşılıksız kalması söz konusu değildir. Şirket Türk Ticaret Kanunu'nun 376/3 maddesine göre borca batık değildir.

### **13- RİSKLER VE YÖNETİM ORGANININ DEĞERLENDİRİLMESİ**

**a) Varsa şirketin öngörülen risklere karşı uygulayacağı risk yönetimi politikasına ilişkin bilgiler;** Şirketin faaliyetlerinde olağan ticari riskler dışında herhangi bir risk söz konusu değildir.

**b) Oluşturulmuşsa riskin erken saptanması ve yönetimi komitesinin çalışmalarına ve raporlarına ilişkin bilgiler (378 Md.);**

İlgili komiteler 01.01.2024-31.12.2024 dönemine ilişkin raporlamalar yapılarak Şirket yönetimine sunulmuştur.

### **14. ŞİRKET FAALİYETLERİ VE FAALİYETLERE İLİŞKİN ÖNEMLİ GELİŞMELER**

**a) Verilen ödenekler, yolculuk, konaklama ve temsil giderleri ile aynı ve nakdi imkânlar, sigortalar ve benzeri teminatların toplam tutarlarına ilişkin bilgiler**

Yoktur.

**b) Şirket'in Araştırma ve Geliştirme Çalışmaları**

01.01.2024-31.12.2024 dönemine ilişkin araştırma ve geliştirme çalışmaları için 56.851.344 TL harcama yapılmıştır.

**d) Şirketin İç Kontrol Sistemi ve İç Denetim Faaliyetleri**

Şirketimizin iç kontrol sistemi prosedürler dahilinde faaliyette olup her yıl yeniden gözden geçirilmektedir. Bağımsız denetime tabi olan Şirketimiz Vergi kanunları açısından tam tasdik hizmeti alınmaktadır.

**e) Şirketin Doğrudan veya Dolaylı İştirakleri**

Şirket'in iştiraki ve bağlı ortaklığı aşağıdaki gibidir;

**Ortaklığın Unvanı**

**Grup tarafından sahip olunan  
doğrudan ve dolaylı pay (%)**

**31.12.2024**

Bülbüloğlu Çelik Endüstrisi Sanayi Ticaret A.Ş.	85,00
Bülbüloğlu Kongre Turizmi Otelcilik İnşaat İç ve Dış Ticaret A.Ş.	88,00

**f) Şirketin İktisap Ettiği Kendi Paylarına İlişkin Bilgiler**

Bulunmamaktadır.

**g) Hesap Dönemi İçerisinde Yapılan Özel Denetime ve Kamu Denetimine İlişkin Açıklamalar**

Şirketimiz bağımsız denetim tabidir. Şirketimizin bağımsız denetimi “Deneyim Bağımsız Denetim ve Danışmanlık A.Ş.” tarafından yapılmaktadır.

Şirketimiz tam tasdik denetimi “TESLA YMM A.Ş.” tarafından yapılmaktadır.

**h) Şirket Aleyhine Açılan ve Şirketin Mali Durumunu ve Faaliyetlerini Etkileyebilecek Nitelikteki Davalar ve Olası Sonuçları Hakkında Bilgiler**

Şirketin aleyhine 01.01.2024-31.12.2024 döneminde toplam 37 adet dava açılmış olup davalara toplam 1.554.254 TL karşılık ayrılmıştır.

**ı) Mevzuat Hükümlerine Aykırı Uygulamalar Nedeniyle Şirket ve Yönetim Organı Üyeleri Hakkında Uygulanan İdari Veya Adli Yapıtlara İlişkin Açıklamalar**

Bulunmamaktadır.

**i) Yönetim Kurulu Toplantı Sayısı**

Yönetim Kurulumuz 1 Ocak – 30 Aralık 2024 dönemi içerisinde toplam 22 defa toplanmıştır. Yönetim kurulu üyelerinin söz konusu toplantılara katılım oranı %100'dür.

**j) Geçmiş Dönemlerde Belirlenen Hedeflere Ulaşıp Ulaşamadığı, Genel Kurul Kararlarının Yerine Getirilip Getirilmediği, Hedeflere Ulaşamamışsa veya Kararlar Yerine Getirilmemişse Gerekçelerine İlişkin Bilgiler ve Değerlendirmeler**

Şirket bu dönemde geçmiş yıllarda elde edilen sonuçların gerisinde kalmamış olup belirlenen hedeflerine ulaşmıştır.

**k) Őirketin İlgili Hesap Döneminde Yapmış Olduđu Yatırımlara İliŐkin Bilgiler**

Őirketin dönem itibari ile yatırım harcamalarının detayı aŐađıdaki gibidir:

**MADDİ DURAN VARLIKLAR**

	Arazi ve Arsalar	Binalar	Tesis Makine ve Cihazlar	TaŐıtlar	DemirbaŐlar	Diđer Maddi Duran Varlıklar	Yapılmakta Olan Yatırımlar	Toplam
1.01.2024 İtibarıyla AçıŐ Bakiyesi	565.205.770	710.380.675	214.624.814	133.934.127	100.328.508	-	74.668	1.724.548.562
Alımlar	-	-	14.590.565	29.302.135	17.029.563	1.337.201	43.479.061	105.738.525
ÇıkıŐlar	-	-	(5.642.075)	(21.259.270)	(103.906)	-	-	(27.005.251)
Sınıflamalar	-	31.067.600	13.296.068	-	-	-	(31.067.600)	13.296.068
<b>31.12.2024 İtibarıyla KapanıŐ Bakiyesi</b>	<b>565.205.770</b>	<b>741.448.275</b>	<b>236.869.372</b>	<b>141.976.992</b>	<b>117.254.165</b>	<b>1.337.201</b>	<b>12.486.129</b>	<b>1.816.577.904</b>
<b>BirikmiŐ Amortismanlar</b>								
1.01.2024 İtibarıyla AçıŐ Bakiyesi	-	-	(140.033.903)	(41.800.509)	(83.831.666)	-	-	(265.666.078)
Dönem Gideri	-	(16.478.472)	(21.148.032)	(16.838.523)	(5.611.152)	(132.174)	-	(60.208.353)
ÇıkıŐlar	-	-	5.642.075	21.259.270	134.573	-	-	27.035.918
<b>31.12.2024 İtibarıyla KapanıŐ Bakiyesi</b>	<b>-</b>	<b>(16.478.472)</b>	<b>(155.539.860)</b>	<b>(37.379.762)</b>	<b>(89.308.245)</b>	<b>(132.174)</b>	<b>-</b>	<b>(298.838.513)</b>
<b>31.12.2024 İtibarıyla Net Defter Deđer</b>	<b>565.205.770</b>	<b>724.969.803</b>	<b>81.329.512</b>	<b>104.597.230</b>	<b>27.945.920</b>	<b>1.205.027</b>	<b>12.486.129</b>	<b>1.517.739.391</b>

**l) Yıl İerisinde Olađanüstü Genel Kurul Toplantısı Yapılmıřsa, Toplantının Tarihi, Toplantıda Alınan Kararlar ve Buna İliřkin Yapılan İřlemler de Dâhil Olmak Üzere Olađanüstü Genel Kurula İliřkin Bilgiler ve řirkette Meydan Gelen Önemli Olaylar**

01.01.2024-31.12.2024 tarihleri arasında olađanüstü genel kurul yapılmamıřtır.

**m) řirketin Yıl İinde Yapmıř Olduđu Bađıř ve Yardımlar İle Sosyal Sorumluluk Projeleri Çerevesinde Yapılan Harcamalara İliřkin Bilgiler**

řirket 01.01.2024-31.12.2024 döneminde bađıř ve yardım yapılmamıřtır.

**n) řirketler Topluluđuna Bađlı Bir řirketse; Hâkim řirketle, Hâkim řirkete Bađlı Bir řirketle, Hâkim řirketin Yönlendirmesiyle Onun Ya Da Ona Bađlı Bir řirketin Yararına Yaptıđu Hukuki İřlemler ve Gemiř Faaliyet Yılında Hâkim řirketin Ya Da Ona Bađlı Bir řirketin Yararına Alınan veya Alınmasından Kaınılan Tüm Diđer Önlemler**

Yoktur

**o) řirketler Topluluđuna Bađlı Bir řirketse; (J) Bendinde Bahsedilen Hukuki İřlemin Yapıldıđu veya Önlemin Alındıđu Veyahut Alınmasından Kaınıldıđu Anda Kendilerince Bilinen Hal Ve řartlara Göre, Her Bir Hukuki İřleminde Uygun Bir Karřı Edim Sađlanıp Sađlanmadıđu Ve Alınan veya Alınmasından Kaınılan Önlemin řirketi Zarara Uđratıp Uđratmadıđu, řirket Zarara Uđramıřsa Bunun Denkleřtirilip Denkleřtirilmediđu**

Yoktur.

**ö) řirket Faaliyetlerini Önemli Derecede Etkileyebilecek Mevzuat Deđiřiklikleri**

Bulunmamaktadır.

**p) řirketin Yatırım Danıřmanlıđu Ve Derecelendirme Gibi Konularda Hizmet Aldıđu Kurumlarla Arasındaki Çıkar Çatıřmaları**

Bulunmamaktadır

**r) řirketler Topluluđuna Bađlı Bir řirketse; Hâkim řirketle, Hâkim řirkete Bađlı Bir řirketle, Hâkim řirketin Yönlendirmesiyle Onun Ya Da Ona Bađlı Bir řirketin Yararına Yaptıđu Hukuki İřlemler ve Gemiř Faaliyet Yılında Hâkim řirketin Ya Da Ona Bađlı Bir řirketin Yararına Alınan veya Alınmasından Kaınılan Tüm Diđer Önlemler**

Bulunmamaktadır.

**s) Gemiř Dönemlerde Belirlenen Hedeflere Ulařılıp Ulařılmadıđu, Genel Kurul Kararlarının Yerine Getirilip Getirilmediđu, Hedeflere Ulařılmamıřsa veya Kararlar Yerine Getirilmemiřse Gereğçelerine İliřkin Bilgiler ve Deđerlendirmeler**

řirketimiz yıl ierisinde planladıđu faaliyet ve yatırımları belirlediđu öleklerde yerine getirmiřtir.



**ş) Çalışanların Sosyal Hakları, Mesleki Eğitimi İle Diğer Toplumsal Ve Çevresel Sonuç Doğuran Şirket Faaliyetlerine İlişkin Kurumsal Sosyal Sorumluluk Faaliyetleri Hakkında Bilgi**

Bulunmamaktadır.

**t) Şirket Faaliyetleri ve Faaliyetlere İlişkin Önemli Gelişmeler**

Şirketin ilgili hesap döneminde yapmış olduğu önemli bir yatırım veya faaliyetlerini etkileyen önemli bir gelişme yoktur.

**u) Varsa Şirket Genel Kurulunca Verilen İzin Çerçevesinde Yönetim Organı Üyelerinin Şirketle Kendisi veya Başkası Adına Yaptığı İşlemler İle Rekabet Yasağı Kapsamındaki Faaliyetleri Hakkında Bilgiler**  
Bulunmamaktadır.

**16- DİĞER HUSUSLAR**

01.01.2024- 31.12.2024 faaliyet döneminde meydana gelen ve ortakların, alacaklıların ve diğer ilgili kişi ve kuruluşların haklarını etkileyebilecek nitelikte özel önem taşıyan olaylar iş bu raporda bilgilerinize sunulmaktadır;

Bilanço Tarihinden Sonraki Olaylar Şirketimiz faaliyet raporunun kapsadığı dönemin sona ermesinden raporun hazırlandığı zamana kadar geçen süre içinde, alacaklıların ve diğer ilgili kişi ve kuruluşların haklarını etkileyebilecek nitelikte herhangi bir olay gerçekleşmemiştir.

**ÖNDER BÜLBÜLOĐLU**  
Yönetim Kurulu Başkanı

İmza

**Simge Beril BÜLBÜLOĐLU**  
Yönetim Kurulu Başkan Yardımcısı

İmza