

**KATILIM EMEKLİLİK VE HAYAT A.Ş.
OKS KATILIM STANDART EMEKLİLİK YATIRIM FONU**

**1 OCAK – 31 ARALIK 2024 DÖNEMİNE AİT
PERFORMANS SUNUŞ RAPORU VE
YATIRIM PERFORMANSI KONUSUNDA KAMUYA
AÇIKLANAN BİLGİLERE İLİŞKİN RAPOR**

KATILIM EMEKLİLİK VE HAYAT A.Ş.
OKS KATILIM STANDART EMEKLİLİK YATIRIM FONU

YATIRIM PERFORMANSI KONUSUNDA KAMUYA AÇIKLANAN BİLGİLERE İLİŞKİN RAPOR

Katılım Emeklilik ve Hayat A.Ş. OKS Katılım Standart Emeklilik Yatırım Fonu'nun ("Fon") 1 Ocak - 31 Aralık 2024 dönemine ait ekteki performans sunuş raporunu Sermaye Piyasası Kurulu'nun VII-128.5 sayılı Bireysel Portföylerin ve Kolektif Yatırım Kuruluşlarının Performans Sunumuna, Performansa Dayalı Ücretlendirilmesine ve Kolektif Yatırım Kuruluşlarını Notlandırma ve Sıralama Faaliyetlerine İlişkin Esaslar Hakkında Tebliğ'inde ("Tebliğ") yer alan performans sunuş standartlarına ilişkin düzenlemeleri çerçevesinde incelemiş bulunuyoruz.

İncelememiz sadece yukarıda belirtilen döneme ait performans sunuşunu kapsamaktadır. Bunun dışında kalan dönemler için inceleme yapılmamış ve görüş oluşturulmamıştır.

Görüşümüze göre 1 Ocak - 31 Aralık 2024 dönemine ait performans sunuş raporu Fon'un performansını Tebliğ'de belirtilen performans sunuş standartlarına ilişkin düzenlemelere uygun olarak doğru bir biçimde yansıtmaktadır.

Coşkun Gülen, YMM
Sorumlu Denetçi

CPATURK Bağımsız Denetim
Yeminli Mali Müşavirlik A.Ş.

İstanbul, 27 Mart 2025

KATILIM EMEKLİLİK VE HAYAT A.Ş.
OKS KATILIM STANDART EMEKLİLİK YATIRIM FONU'NA AİT
PERFORMANS SUNUŞ RAPORU

A. TANITICI BİLGİLER

PORTFÖYE BAKIŞ		YATIRIM VE YÖNETİME İLİŞKİN BİLGİLER	
Halka arz tarihi: 5 Ocak 2018			
31 Aralık 2024 tarihi itibarıyla		Fon'un Yatırım Amacı	Portföy Yöneticileri
Fon Toplam Değeri	1.198.822.104,85 TL	Fon izahnamesinin 2.4 nolu maddesinde belirtilen asgari ve azami oranlar, Rehber ve Yönetmelik'te belirtilen sınırlamalar çerçevesinde fon portföyü yatırıma yönlendirilir.	Serdar Necdet Vatansever Maruf Ceylan Buğra Bilgi
Birim Pay Değeri	0,065439		
Yatırımcı Sayısı	314.489		
Tedavül Oranı (%)	1,83		
Portföy Dağılımı		Yatırım Stratejisi	
- Kamu Kira Sertifikaları	% 50,52	Fon'un yatırım stratejisi, Fon izahnamesinin 2.4 nolu maddesinde belirtilen asgari ve azami oranlar, Yönetmelik ve Rehber'de belirtilen sınırlamalar çerçevesinde fon portföyü yatırıma yönlendirilir. Portföye, Danışma Kurulu'ndan icazet alınan ortaklık payları ile ihraççının/kurucunun icazet aldığı sermaye piyasası araçları dahil edilecektir. Danışma kuruluna ilişkin bilgiye ve ortaklık payı seçim kriterlerine izahname ekinde yer verilmektedir.	
- Özel Sektör Kira Sertifikaları	% 2,01		
- Yatırım Fonu	% 22,86		
- Ortaklık Payı	% 20,60		
-Borsa Yatırım Fonu	%3,63		
-Taahhüt Sözleşmesi	%0,38		
		Yatırım Riskleri	
		Fon, portföyündeki özel sektör sukuk ve özel bankalarda açılan katılım hesapları dolayısıyla kredi riski ve likidite riski taşımaktadır. Kredi riski, sukuk ihraç ederek fonlama yaratan uluslararası özel sektör kuruluşunun ve de nezdinde katılım hesabı açılmış olan özel sektör katılım bankasının doğrudan kredi riskidir. Likidite riski, yatırım yapılmış olan sukuk ve katılım hesaplarının vadeden önce likide edilmesi esnasında oluşabilecek kayıpları ifade etmektedir. Fon yönetiminde risklerden korunmak amacıyla farklı varlık sınıflarından yatırımlar dengelenmek suretiyle riskler dağıtılmakta, risklerin dağıtılması amacıyla aralarında çeşitlendirilme yapılmaktadır.	

KATILIM EMEKLİLİK VE HAYAT A.Ş.
OKS KATILIM STANDART EMEKLİLİK YATIRIM FONU'NA AİT
PERFORMANS SUNUŞ RAPORU

Hisse Senetlerinin Sektörel Dağılımı (%)		Yatırım Riskleri	En Az Alınabilir Pay Adeti: 0,001 Adet
Sektör	Yüzdesel Dağılım(%)	<p>Fon, portföyünde ortaklık payı bulunan şirketlerin faaliyet gösterdikleri sektörlerle bağlı riskler, bu şirketlerin üretim ve ticaret ilişkisi içinde buldukları ülkelerin politik ve ekonomik koşullarına bağlı riskler ve de şirketlerin halka açıklık oranı ile sermaye büyüğüne bağlı olarak likidite riskleri taşımaktadır. Buna ek olarak özel bankalarda açılan katılım hesapları dolayısıyla kredi riski ve likidite riski taşımaktadır. Kredi riski, nezdinde katılım hesabı açılmış olan özel sektör katılım bankasının doğrudan kredi riskidir. Likidite riski, katılım hesaplarının vadeden önce likide edilmesi durumunda oluşabilecek kayıpları ifade etmektedir. Fon portföyü yüksek oranda ortaklık payı içerdiğinden dolayı piyasa koşullarındaki değişimler portföy getirisini önemli ölçüde etkilemektedir. Fon yönetiminde risklerden korunmak amacıyla şirketler detaylı olarak analiz edilmekte ve sektörler arasında çeşitlendirilme yapılmakta, ortaklık payı ağırlığı piyasa koşulları doğrultusunda değiştirilmekte ve riskler asgari düzeye indirilmektedir.</p>	
BANKALAR VE ÖZEL FINANS KURUMLARI	16.12%		
DOKUMA,GIYIM ESYASI VE DERI	5.26%		
ELEKTRİK GAZ SU	15.81%		
GAYRİMENKUL SİRKETİ	7.22%		
GIDA , İÇKI VE TÛTÛN	4.26%		
KİMYA,PETROL KAUCUK VE PLASTİK ÜRÛNLER	33.30%		
METAL ANA SANAYI	6.80%		
PERAKENDE TICARET	5.34%		
ULASTIRMA	5.89%		
Toplam	100%		

KATILIM EMEKLİLİK VE HAYAT A.Ş.
OKS KATILIM STANDART EMEKLİLİK YATIRIM FONU'NA AİT
PERFORMANS SUNUŞ RAPORU

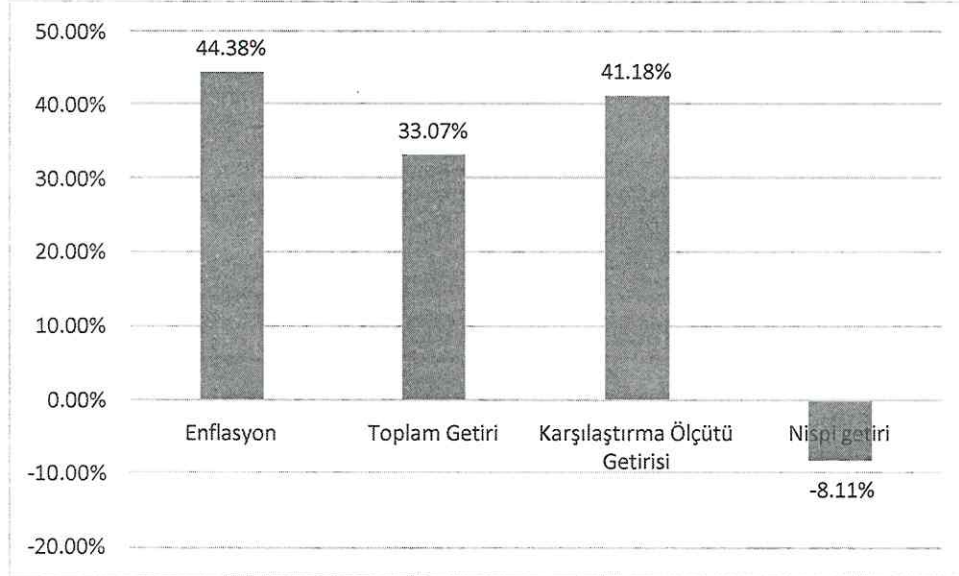
B. PERFORMANS BİLGİSİ

YILLAR	Toplam Getiri (%)	Karşılaştırma Ölçütünün Getirisi/Eşik Değer (%) (*)	Enflasyon Oranı (**)	Fon Portföyünün Getirisinin Zaman İçinde Standart Sapması (%)	Bilgi Rasyosu	Sunuma Dahil Dönem Sonu Portföy veya Portföy Grubunun Fon Toplam Değeri
1.Yıl	14,79	20,26	20,30	0,15	(11,29)	82.666.117,56 TL
2.Yıl	23,33	23,41	11,84	0,11	(0,17)	165.291.912,64 TL
3.Yıl	15,96	11,61	14,60	0,15	9,85	214.066.149,98 TL
4.Yıl	30,88	14,23	36,08	0,35	0,1565	305.232.573,76 TL
5.Yıl	77,68	18,66	64,27	0,39	0,4288	548.692.364,77 TL
6.Yıl	28,74	21,97	64,77	1,10	0,0297	746.621.081,00 TL
7.Yıl(***)	33,07	41,18	44,38	0,48	(0,0375)	1.198.822.104,85 TL

(*) Sermaye Piyasası Kurulu'nun VII – 128.5 numaralı Tebliği uyarınca fonun izahnamesinde belirtilen eşik değer getirisinin eşik değer alt sınırından düşük olduğu durumlarda eşik değer alt sınırı olarak SPK'nın 17.06.2021 tarih ve 31/927 sayılı kararı uyarınca Bireysel Portföyler ve Kolektif Yatırım Kuruluşları (KYK) için eşik değer alt sınırı; TL cinsinden KYK-Bireysel portföyler için BIST TLREF Endeks Getirisi, TL cinsinden Katılım esaslı KYK-Bireysel Portföyler için BIST-KYD 1 Aylık Kar Payı TL Endeks Getirisi alınacaktır. Fonun Karşılaştırma Ölçütünün Getirisi 41,18, BIST-KYD 1 Aylık Kar Payı TL Endeks Getirisi 39,68 olduğundan; Fonun Karşılaştırma Ölçütünün Endeks Getirisi alınmıştır.

(**) İlgili döneme ait birikimli TÜFE endeksine göre hesaplanmıştır.

(***) 01 Ocak-31 Aralık 2024 dönemine aittir.



GEÇMİŞ GETİRİLER GELECEK DÖNEM PERFORMANSI İÇİN BİR GÖSTERGE SAYILMAZ.

KATILIM EMEKLİLİK VE HAYAT A.Ş.
OKS KATILIM STANDART EMEKLİLİK YATIRIM FONU'NA AİT
PERFORMANS SUNUŞ RAPORU

C. DİPNOTLAR

- 1) Portföyün nispi getiri oranı, performans dönemi sonu itibarı ile hesaplanan portföyün vergi öncesi getiri oranından karşılaştırma ölçütünün getiri oranının veya eşik değer çıkarılması sonucu bulunacak pozitif yada negatif yüzdesel değerdir.

$$\text{Nispi Getiri} = [\text{Getiri} - \text{Eşik Değer Getirisi}]$$

Yukarıdaki tanımlamalar baz alınarak yapılan hesaplamalar sonunca, 01 Ocak-31 Aralık 2024 döneminde aşağıdaki getiri oranları oluşmuştur:

Fon'un Getirisi:	33,07 %
Eşik Değer Getirisi:	41,18 %
Nispi Getiri:	-8,11 %

- 2) Fon portföy yönetim şirketi QInvest Portföy Yönetimi A.Ş. olup QInvest LLC'nin %100 oranında payı bulunmaktadır. Bereket Emeklilik ve Hayat A.Ş.'ye ait 5 adet, Katılım Emeklilik ve Hayat A.Ş.'ye ait 4 adet, NN Hayat ve Emeklilik A.Ş.'ye ait 1 adet emeklilik, Viennialife Emeklilik ve Hayat A.Ş.'ye ait 5 adet ve QInvest Portföy Yönetimi A.Ş.'ye ait 24 adet yatırım fonu, 2 adet gayrimenkul yatırım fonu ve 6 adet girişim sermayesi yatırım fonunun yönetimini gerçekleştirmektedir. Yönetilen toplam portföy büyüklüğü 27.501.265.200 TL'dir.
- 3) Fon portföyünün yatırım amacı, stratejisi ve yatırım riskleri "A. Tanıtıcı Bilgiler" bölümünde belirtilmiştir.
- 4) Fon 01 Ocak-31 Aralık 2024 döneminde net %33,07 getiri kaydetmiştir. Aynı dönemde Fon'un brüt getirisi aşağıdaki gibidir:

KTZ 01 Ocak-31 Aralık 2024 Döneminde Brüt Fon Getirisi

Fon Net Basit Getirisi (Dönem Sonu Birim Fiyat-Dönem Başı Birim Fiyat/Dönem Başı Birim Fiyat)	33.07%	
Gerçekleşen Fon Toplam Giderleri Oranı	0.89%	*
Azami Toplam Gider Oranı	1.09%	
Kurucu Tarafından Karşılanan Giderlerin Oranı	0.00%	**
Net Gider Oranı (Gerçekleşen Fon Toplam Gider Oranı – Dönem İçinde Kurucu Tarafından Karşılanan Fon Giderlerinin Toplamının Oranı)	0.89%	
Brüt Getiri	33.96%	

(*) Kurucu tarafından karşılanarlarda dahil tüm fon giderlerinin ortalama net varlık değerine oranı.

(**) Azami Fon Toplam Gider Oranın aşılması nedeniyle kurucu tarafından dönem sonunu takip eden 5 iş günü içinde fona iade edilen giderlerin ortalama fon net varlık değerine oranını ifade etmektedir.

- 5) 01 Ocak-31 Aralık 2024 dönemine ait yönetim ücretleri, vergi, saklama ücretleri ve diğer faaliyet giderlerinin günlük brüt varlık değerine oranının ağırlıklı ortalaması aşağıdaki gibidir:

Toplam Giderler(TL)	8.340.895,82
Ortalama Fon Portföy Değeri (TL)	932.065.914,33
Toplam Giderler / Ortalama Portföy Değeri	0,89

- (*) Bireysel Emeklilik Sistemi, Otomatik Katılım Uygulama Esasları Hakkında Sektör Duyurusu (2016/30)'na istinaden fon performansı görece olarak yetersiz kaldığından Yönetim ücretinden ek FİGK olarak fon hesabından karşılık ayrılmamıştır.

KATILIM EMEKLİLİK VE HAYAT A.Ş.
OKS KATILIM STANDART EMEKLİLİK YATIRIM FONU'NA AİT
PERFORMANS SUNUŞ RAPORU

- 6) Fon'un karşılaştırma ölçütü 1 Ocak – 31 Aralık 2024 döneminde aşağıdaki gibi hesaplanmıştır: Eşik değer.

BIST-KYD 1 Aylık Kar Payı (TL) Endeksi + %1,5 olarak belirlenmiştir.

Sermaye Piyasası Kurulu'nun VII – 128.5 numaralı Tebliği uyarınca fonun izahnamesinde belirtilen eşik değer getirisinin eşik değer alt sınırından düşük olduğu durumlarda eşik değer alt sınırı olarak SPK'nın 17.06.2021 tarih ve 31/927 sayılı kararı uyarınca Bireysel Portföyler ve Kolektif Yatırım Kuruluşları (KYK) için eşik değer alt sınırı; TL cinsinden KYK-Bireysel portföyler için BIST TLREF Endeks Getirisi, TL cinsinden Katılım esaslı KYK-Bireysel Portföyler için BIST-KYD 1 Aylık Kar Payı TL Endeks Getirisi alınacaktır. Fonun Karşılaştırma Ölçütünün Getirisi 41,18, BIST-KYD 1 Aylık Kar Payı TL Endeks Getirisi 39,68 olduğundan; Fonun Karşılaştırma Ölçütünün Endeks Getirisi alınmıştır.

- 7) Emeklilik yatırım fonlarının portföy işletmesinden doğan kazançları kurumlar vergisi ve stopajdan muaftır. Ayrıca 31 Aralık 2004 tarihli 5281 sayılı Kanun'la Gelir Vergisi Kanunu'na eklenen Geçici 67. madde çerçevesinde, emeklilik yatırım fonlarının taraf olduğu yatırım işlemlerinden elde edilen kazançlar üzerinden de tevkifat yapılmaz.
- 8) Yönetim ücretleri, vergi saklama ücretleri ve diğer faaliyet giderlerinin ortalama fon portföy değerine oranı Dipnot 5'te açıklanmıştır. Dönemin faaliyet giderlerinin dağılımı ise aşağıdaki gibidir:

Yönetmelik (*) Madde-19 Uyarınca Yapılan Faaliyet Giderleri	1 Ocak – 31 Aralık 2024
Yönetim Ücreti	7.941.655,01
Komisyon ve Diğer İşlem Ücretleri	43.786,99
Saklama Ücreti	74.044,62
Kurul Ücretleri	0.00
Denetim Ücretleri	36.227,52
Esas Faaliyetlerden Diğer Giderler	245.181,68
Toplam Giderler	8.340.895,82

- (*) 13 Mart 2013 tarih ve 28586 sayılı Resmi Gazete'de yayımlanarak yürürlüğe giren "Emeklilik Yatırım Fonlarının Kuruluş ve Faaliyetlerine İlişkin Esaslar Hakkında Yönetmelik"

D. İLAVE BİLGİ ve AÇIKLAMALAR

- 1) 01 Ocak-31 Aralık 2024 yılında Fon'un Bilgi Rasyosu % -0,0375 olarak gerçekleşmiştir. Bilgi Rasyosu, riske göre düzeltilmiş getiri ölçümünde kullanılır. Performans Ölçütü (Benchmark) getirisi üzerindeki portföy getirisinin, portföyün volatilitesine (oynaklığına) oranı olarak hesaplanır. Portföy yöneticisinin performans ölçütü üzerinde sağladığı getiriyi ölçer. Bilgi rasyosunun aynı zamanda portföy yöneticisinin tutarlılık/istikrar derecesini de gösterdiği kabul edilir. Pozitif ve yüksek Bilgi Rasyosu iyi kabul edilir.
- 2) 2024 yılında ağırlıklı olarak kamu ihraçlı kira sertifikalarına, özel sektör kira sertifikalarına, yatırım fonuna ve az miktarda hisse senetlerine, taahhüt sözleşmesine ve katılma hesaplarına yatırım yapan fonun performansı da %33,07 oranında pozitif performans göstermiştir. Fonun az miktarda yatırım yaptığı katılma hesaplarındaki TL döviz cinsi kar payı oranlarında bankalar arası fark göstermekle beraber ortalama %38,00-%49,00 aralığında seyretmiştir.