

**AGESA HAYAT VE EMEKLİLİK A.Ş.  
OKS AGRESİF DEĞİŞKEN EMEKLİLİK  
YATIRIM FONU  
31 ARALIK 2024 TARİHİ İTİBARIYLA  
YATIRIM PERFORMANSI KONUSUNDA  
KAMUYA AÇIKLANAN BİLGİLERE  
İLİŞKİN RAPOR**

## AGESA HAYAT VE EMEKLİLİK A.Ş. OKS AGRESİF DEĞİŞKEN EMEKLİLİK YATIRIM FONU

AgeSA Hayat ve Emeklilik A.Ş. OKS Agresif Değişken Emeklilik Yatırım Fonu'nun ("Fon") 1 Ocak - 31 Aralık 2024 dönemine ait ekteki performans sunuş raporunu Sermaye Piyasası Kurulu'nun VII-128.5 sayılı "Bireysel Portföylerin ve Kolektif Yatırım Kuruluşlarının Performans Sunumuna, Performansa Dayalı Ücretlendirilmesine ve Kolektif Yatırım Kuruluşlarını Notlandırma ve Sıralama Faaliyetlerine İlişkin Esaslar Hakkında Tebliğ"inde ("Tebliğ") yer alan performans sunuş standartlarına ilişkin düzenlemeleri çerçevesinde incelemiş bulunuyoruz.

İncelememiz sadece yukarıda belirtilen döneme ait performans sunuşunu kapsamaktadır. Bunun dışında kalan dönemler için inceleme yapılmamış ve görüş oluşturulmamıştır.

Görüşümüze göre Fon'un 1 Ocak - 31 Aralık 2024 dönemine ait performans sunum raporun AgeSA Hayat ve Emeklilik A.Ş. OKS Agresif Değişken Emeklilik Yatırım Fonu'nun performansının Tebliğ'de belirtilen performans sunum standartlarına ilişkin düzenlemelere uygun olarak doğru biçimde yansıtılmaktadır.

Fon'un 31 Aralık 2024 tarihi itibarıyla kamuya açıklanmak üzere ayrıca hazırlanacak yıllık finansal tabloları üzerindeki bağımsız denetim çalışmalarımız henüz tamamlanmamış olup; söz konusu finansal tablolara ilişkin bağımsız denetim çalışmalarımızın tamamlanmasını müteakiben ilgili bağımsız denetim raporunuz ayrıca tanzim edilecektir.

### Dikkat Çekilen Husus

1 Ocak - 31 Aralık 2024 dönemine ait performans sunuş raporunda sunulan ve performans bilgisi hesaplamalarına dayanak teşkil eden finansal bilgiler, TMS 29 - Yüksek Enflasyonlu Ekonomilerde Finansal Raporlama standardı uygulanmadan hazırlanmıştır. Bu husus görüşümüzü etkilememektedir.

DRT BAĞIMSIZ DENETİM VE SERBEST MUHASEBECİ MALİ MÜŞAVİRLİK A.Ş.  
Member of **DELOITTE TOUCHE TOHMATSU LIMITED**



Özlem Gören Güçdemir, SMMM  
Sorumlu Denetçi

İstanbul, 31 Ocak 2025

Deloitte; İngiltere mevzuatına göre kurulmuş olan Deloitte Touche Tohmatsu Limited ("DTTL") şirketini, üye firma ağundaki şirketlerden ve ilişkili tüzel kişiliklerden bir veya birden fazlasını ifade etmektedir. DTTL ve üye firmalarının her biri ayrı ve bağımsız birer tüzel kişiliktir. DTTL ("Deloitte Global" olarak da anılmaktadır) müşterilere hizmet sunmamaktadır. Global üye firma ağımızla ilgili daha fazla bilgi almak için [www.deloitte.com/about](http://www.deloitte.com/about) adresini ziyaret ediniz.

**Agesa Emeklilik ve Hayat A.Ş. OKS Agresif Değişken Emeklilik Yatırım Fonu'NA AİT PERFORMANS SUNUM RAPORU****A. TANITICI BİLGİLER**PORTFÖYE BAKIŞ  
Halka Arz Tarihi : 3.01.2018**YATIRIM VE YÖNETİME İLİŞKİN BİLGİLER**

31.12.2024(*) tarihi itibarıyla	
Fon Toplam Değeri	905.148.301
Birim Pay Değeri (TRL)	0,170570
Yatırımcı Sayısı	15.787
Tedavül Oranı (%)	5,31%
<b>Portföy Dağılımı</b>	
Ortaklık Payları	77,56%
- Bankacılık	19,86%
- Hava Yolları Ve Hizmetleri	11,82%
- Holding	8,71%
- İletişim	8,05%
- Perakende	7,53%
- Gayrimenkul Yatırım Ort.	5,12%
- İletişim Cihazları	2,83%
- Otomotiv	2,10%
- Çimento	1,96%
- Aracı Kurum	1,73%
- Biracılık Ve Meşrubat	1,58%
- Demir, Çelik Temel	1,38%
- Elektrik	1,38%
- Sigorta	1,26%
- Tekstil, Entegre	1,15%
- Madencilik	0,97%
- Diğer	0,12%
Ters Repo	8,71%
Yatırım Fonu Katılma Payları	6,00%
Borsa Yatırım Fonu	2,86%
Teminat	2,21%
Vadeli Mevduat	2,14%
Takasbank Para Piyasası İşlemleri	0,53%
Futures	0,00%
Toplam	100,00%

Fon'un Yatırım Amacı	Portföy Yöneticileri
Fon; fon portföyünün tamamını değişen piyasa koşullarına göre Yönetmelik'te belirtilen varlık türlerine belirlenen bant aralıkları dahilinde yatırır ve sermaye, temettü, kira geliri ve faiz kazancı elde etmeyi hedefler.	Hakan Nazlı İdil Sazer Bulut Özer Emrah Ayrancı Alper ÖZDAMAR Egemen KORKMAZ
En Az Alınabilir Pay Adedi : 0,001000 Adet	
Yatırım Stratejisi	
<p>Bu tür fonların varlık dağılımı önceden belirlenmez. Fon portföyünün yönetiminde varlık çeşitlendirmesi esastır. Yapılan çeşitlendirme ile ortaklık payları, borçlanma araçları, yabancı para ve sermaye piyasası araçları gibi varlık sınıfları arasındaki korelasyon ilişkisi yoluyla etkin bir getiri/risk dengesi sağlanması gözetilmekte ve bu yolla fonun uzun vadeli getirisinin artırılması amaçlanmaktadır. Bu doğrultuda 2.4 maddesinde yer alan sınırlamalar çerçevesinde yüksek risk düzeyinde yüksek reel getiri hedefiyle yönetilir. Fon, Kurul'un Emeklilik Yatırım Fonlarına İlişkin Rehber'de tanımlı olan hesaplama yöntemine göre risk değeri 5-7 aralığına karşılık gelecek şekilde yönetilir. Fon yöneticisi, alınan riske karşılık azami getiri sağlama ve orta ve uzun vadede yüksek reel getiri hedefiyle yatırım yapar. Bu hedefi gerçekleştirmek için fon portföyü aktif bir yönetim stratejisi izlenerek Yönetmelikte belirtilen azami ve asgari risk aralıklarının içerisinde kalması hedeflenir. Yatırım araçları ile ilgili seçimler yapılırken, araçların sadece geçmiş performansları değil, ileriye dönük beklentileri de göz önüne alınır. Fon, makroekonomik ve finansal piyasaları etkileyen diğer faktörlerin analizi ve beklentilere göre yatırım öngörüsü doğrultusunda hem TL hem de döviz cinsi para ve sermaye piyasası araçlarına, menkul kıymetlere ve yatırım fonu katılma paylarına yatırım yaparak sermaye kazancı ve faiz geliri sağlamak ve portföy değerini artırmayı amaçlamaktadır. Bu doğrultuda temel ve teknik analiz yöntemleri kullanılarak gelir yaratmaya çalışılacaktır. Fon bu amaçla portföyüne, yurt içi ve yabancı ortaklık payları, yurt içi veya yurt dışı borçlanma araçları, kamu ve/veya özel sektör tarafından ihraç edilen kira sertifikaları ile varlığa dayalı menkul kıymetler, varantlar, gayrimenkul sertifikaları, altın, kıymetli madenler ile bu madenlere dayalı sermaye piyasası araçları, yatırım fonu katılma payları, gayrimenkul ve girişim sermayesi yatırım fonu katılma payları, borsa yatırım fonu katılma payları, yapılandırılmış yatırım araçları dahil edebilir. Bu varlıklara dayalı borsada işlem gören veya tezgahüstü türev işlemler yapılabilir. Fon borsa para piyasası veya organize para piyasası işlemleri yapabilir. Fon portföy değerinin en fazla %50'si yabancı para ve sermaye piyasası araçlarına yatırılır. Fon, yabancı para ve sermaye piyasası araçlarına veya yabancı para ve sermaye piyasası araçlarına yatırım yapan yatırım fonu katılma paylarına veya borsa yatırım fonu katılma paylarına yatırım yapabilir, bu sebeple kur riski içerebilir.</p>	
Yatırım Riskleri	
<p>Fonun içeriğinde bulunabilecek hisse senetleri yatırımcıyı piyasa riskiyle karşı karşıya bırakabilir. Hisse fiyatlarında meydana gelebilecek değişiklikler zarar olasılığı doğurur. Bir diğer risk de Türk Lirası'nın yabancı para birimleri karşısındaki seyrinden kaynaklanmaktadır. Fondaki bazı menkul kıymetler yabancı para birimleri cinsinden olabileceği için Türk Lirası'nın bu para birimlerine karşı kalıcı bir değer artışı sağlaması durumunda, söz konusu fonun Türk Lirası cinsinden getirisi düşecektir. Fon yüksek getiriyi hedefleyen bir yönetim anlayışına sahip olacağı için belirli dönemlerde yoğunlaşma riskine de maruz kalabilir. Fonun bir kısmı devlet iç borçlanma senetlerinden oluşmaktadır. Faiz oranlarında yaşanan sert hareketler fon varlık değerini ve getirisini etkileyebilmektedir. Fon faiz riski taşımaktadır.</p>	

(\*) 31 Aralık 2024 sonu ile hazırlanan performans raporlarında 1 Ocak 2025 tarihinde geçerli olan 31 Aralık 2024 tarihi ile oluşturulan Fon Portföy Değeri ve Net Varlık Değeri tablolarındaki değerler kullanılmıştır.

## B. PERFORMANS BİLGİSİ

PERFORMANS BİLGİSİ							
YILLAR	Toplam Getiri (%)	Eşik Değer Getirisi (%)	Enflasyon Oranı (%) (TÜFE) (*)	Portföyün Zaman İçinde Standart Sapması (%) (**)	Eşik Değerin Standart Sapması (%) (**)	Bilgi Rasyosu	Sunuma Dahil Dönem Sonu Portföyün Toplam Değeri / Net Aktif Değeri
2020	25,202%	12,766%	14,599%	1,120%	0,0232%	0,0427	16.315.399,18
2021	31,664%	20,776%	36,081%	1,249%	0,0415%	0,0340	46.624.916,87
2022	195,993%	19,668%	64,270%	1,419%	0,0365%	0,2611	213.315.358,51
2023	75,958%	31,326%	64,773%	2,007%	0,0697%	0,0678	484.728.984,54
2024	58,696%	63,543%	44,379%	1,277%	0,1254%	-0,0032	905.148.301,27

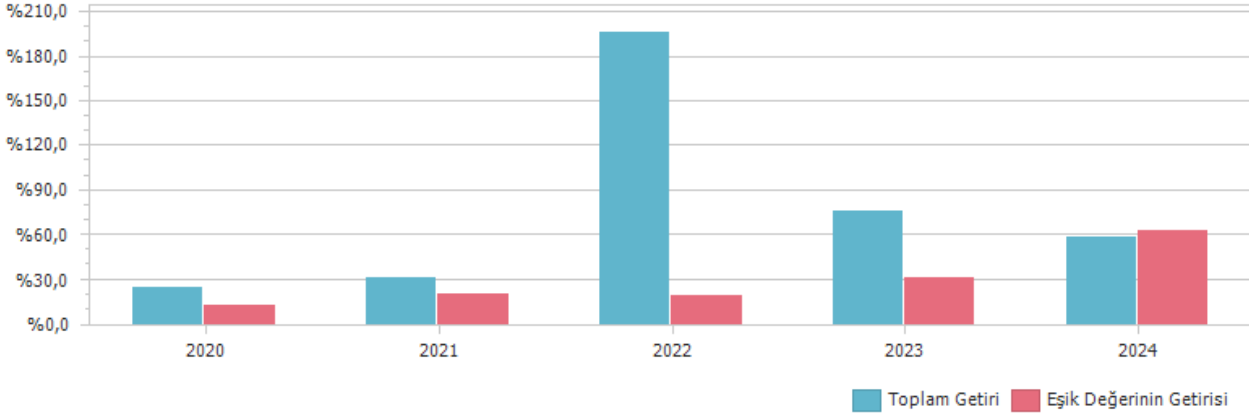
(\*) Enflasyon oranı TÜİK tarafından açıklanan 12 aylık TÜFE'nin dönemsel oranıdır.

(\*\*) Portföyün ve eşik değerinin standart sapması dönemdeki günlük getiriler üzerinden hesaplanmıştır.

(\*\*\*) 31 Aralık 2024 sonu ile hazırlanan performans raporlarında 1 Ocak 2025 tarihinde geçerli olan 31 Aralık 2024 tarihi ile oluşturulan Fon Portföy Değeri ve Net Varlık Değeri tablolarındaki değerler kullanılmıştır.

2024 yılında fonun eşik değer getirisi (55,341%) BIST TLREF Endeksi getirisinin (63,543%) altında gerçekleştiği için eşik değer olarak BIST TLREF Endeksi kullanılmıştır.

### PERFORMANS GRAFİĞİ



**GEÇMİŞ GETİRİLER GELECEK DÖNEM PERFORMANSI İÇİN BİR GÖSTERGE SAYILMAZ.**

### C. DİPNOTLAR

1) Ak Portföy Yönetimi A.Ş. ("Şirket") 28 Haziran 2000 tarihinde İstanbul'da kurulup tescil edilmiş bir sermaye şirkettir. Şirket Akbank T.A.Ş.'nin %100 oranında iştirakidir. Şirket'in amacı, sermaye piyasası kanunu ile ilgili mevzuat hükümleri çerçevesinde sermaye piyasası araçlarından oluşan portföyleri müşterilerle portföy yönetim sözleşmesi yapmak suretiyle vekil sıfatı ile yönetmek ve sermaye piyasası faaliyetlerinde bulunmaktır. Şirket ayrıca Portföy yöneticiliği faaliyeti kapsamında yerli ve yabancı yatırım fonları, yatırım ortaklıkları ile yerli ve yabancı özel ve tüzel kişilerle yatırım şirketleri ve benzeri girişimlerin portföylerini de mevzuat hükümleri çerçevesinde yönetmektedir. 31.12.2024 tarihi itibarıyla 61 adet Emeklilik Yatırım Fonu ve 124 adet Yatırım Fonu yönetmektedir. Ak Portföy Yönetimi A.Ş. 31.12.2024 tarihi itibarıyla toplam 848.5 Milyar TL yönetmektedir. Geniş yatırım evreni ile portföy yönetim süreçlerinde varlık çeşitlemesine önem veren, risk yönetimini ön planda tutan, tanımlanmış kurallara bağlı yatırım stratejisi doğrultusunda faaliyet gösteren kurum; kolektif yatırım ürünleri ve bireysel portföy yönetiminde risk getiri optimizasyonuna uygun portföy yönetimi gerçekleştirir.

2) Fon Portföyü'nün yatırım amacı, yatırımcı riskleri ve stratejisi "Tanıtıcı Bilgiler" bölümünde belirtilmiştir.

3) Fon 1.01.2024 - 31.12.2024 döneminde net %58,70 oranında getiri sağlarken, eşik değerinin getirisi aynı dönemde %63,54 olmuştur. Sonuç olarak Fon'un nispi getirisi %-4,85 olarak gerçekleşmiştir.

Toplam Getiri : Fonun ilgili dönemdeki birim pay değerindeki yüzdesel getiriyi ifade etmektedir.

Eşik Değerinin Getirisi : Fonun eşik değerinin ilgili dönem içerisinde belirtilen varlık dağılımları ile ağırlıklandırarak hesaplanmış olan yüzdesel getirisini ifade etmektedir.

Nispi Getiri : Performans sonu dönemi itibarıyla hesaplanan portföy getiri oranı ile karşılaştırma ölçütünün getiri oranı arasındaki farkı ifade etmektedir.

4) Yönetim ücretleri, vergi, saklama ücretleri ve diğer faaliyet giderlerinin günlük brüt portföy değerine oranının ağırlıklı ortalaması aşağıdaki gibidir.

1.01.2024 - 31.12.2024 döneminde :	Portföy Değerine Oranı (%)	TL Tutar
Fon Yönetim Ücreti	0,852049%	6.894.413,30
Saklama Ücreti Giderleri	0,010512%	85.058,70
Denetim Ücreti Giderleri	0,003595%	29.086,80
Kurul Kayıt Ücreti	0,012655%	102.401,20
Aracılık Komisyonu Giderleri	0,096572%	781.421,86
Diğer Faaliyet Giderleri	0,014972%	121.143,89
Toplam Faaliyet Giderleri	8.013.525,75	
Ortalama Fon Toplam Değeri	809.157.376,11	
Toplam Faaliyet Giderleri / Ortalama Fon Toplam Değeri	0,9903544%	

5) Performans sunum döneminde Fon'a ilişkin yatırım stratejisi değişikliği yapılmamıştır.

Kıstas Dönemi	Kıstas Bilgisi
2.01.2020-3.01.2021	%100 BIST-KYD 1 Aylık Mevduat (TL) Endeksi + %3 (31/12/2019)
4.01.2021-2.01.2022	%100 BIST-KYD 1 Aylık Mevduat (TL) Endeksi + %3 (31/12/2020)
3.01.2022-1.01.2023	%100 BIST-KYD 1 Aylık Mevduat (TL) Endeksi + %3 (31/12/2021)
2.01.2023-1.01.2024	%100 BIST-KYD 1 Aylık Mevduat (TL) Endeksi + %3 (30/12/2022)
2.01.2024-...	%100 BIST-KYD 1 Aylık Mevduat (TL) Endeksi + %3 (29/12/2023)

6) Yatırım fonlarının portföy işletmesinden doğan kazançları, kurumlar vergisi ve stopajdan muafır.

## D. İLAVE BİLGİLER VE AÇIKLAMALAR

1) Tüm dönemler için portföy ve eşik değerinin birikimli getiri oranı

Dönemler	Portföy Net Getiri	Portföy Brüt Getiri	Eşik Değeri	Nispi Getiri
2.01.2020 - 31.12.2020	25,20%	26,29%	12,77%	12,44%
4.01.2021 - 31.12.2021	31,66%	32,72%	20,78%	10,89%
3.01.2022 - 30.12.2022	195,99%	197,06%	19,67%	176,32%
2.01.2023 - 29.12.2023	75,96%	76,47%	31,33%	44,63%
2.01.2024 - 31.12.2024	58,70%	59,69%	63,54%	-4,85%

2) Performans bilgisi tablosunda rapor dönemi portföy ve karşılaştırma ölçütü / eşik değeri standart sapmasına yer verilmiştir. (Günlük verilerden hareketle hesaplanmıştır)

Yıllar	Portföy		Eşik Değeri	
	Getiri	Standart Sapma	Getiri	Standart Sapma
2020	25,20%	1,12%	12,77%	0,02%
2021	31,66%	1,25%	20,78%	0,04%
2022	195,99%	1,42%	19,67%	0,04%
2023	75,96%	2,01%	31,33%	0,07%
2024	58,70%	1,28%	63,54%	0,13%

29.12.2023 - 31.12.2024 Dönem Getirisi	Getiri
BIST 100 ENDEKSİ	34,94%
BIST 30 ENDEKSİ	38,06%
BIST-KYD REPO BRÜT ENDEKSİ	63,52%
BIST-KYD DİBS 91 GÜN ENDEKSİ	45,67%
BIST-KYD DİBS 182 GÜN ENDEKSİ	41,24%
BIST-KYD DİBS 365 GÜN ENDEKSİ	39,93%
BIST-KYD DİBS 547 GÜN ENDEKSİ	33,14%
BIST-KYD DİBS TÜM ENDEKSİ	20,27%
BIST-KYD DİBS UZUN ENDEKSİ	13,68%
BIST-KYD ÖSBA SABİT ENDEKSİ	53,62%
BIST-KYD ÖSBA DEĞİŞKEN ENDEKSİ	66,63%
BIST-KYD Kamu Kira Sertifikaları Endeksi	27,24%
BIST-KYD Özel Sektör Kira Sertifikaları Endeksi	49,83%
BIST-KYD 1 Aylık Gösterge Mevduat Endeksi (TL)	52,32%
BIST-KYD 1 Aylık Gösterge Kar Payı TL Endeksi	39,68%
BIST Katılım 50 GETİRİ ENDEKSİ	26,10%
BIST-KYD ALTIN FİYAT AĞIRLIKLILIK ORTALAMA	52,44%
BIST-KYD Eurobond USD (TL)	27,82%
BIST-KYD Eurobond EUR (TL)	21,10%
Dolar Kuru	19,85%
Euro Kuru	12,78%

(\*) 31 Aralık 2024 sonu ile hazırlanan performans raporlarında 1 Ocak 2025 tarihinde geçerli olan 31 Aralık 2024 tarihi ile oluşturulan Fon Portföy Değeri ve Net Varlık Değeri tablolarındaki değerler kullanılmıştır.