

**KATILIM EMEKLİLİK VE HAYAT A.Ş.
KIYMETLİ MADENLER KATILIM EMEKLİLİK
YATIRIM FONU**

**1 OCAK – 31 ARALIK 2024 DÖNEMİNE AİT
PERFORMANS SUNUŞ RAPORU VE
YATIRIM PERFORMANSI KONUSUNDA KAMUYA
AÇIKLANAN BİLGİLERE İLİŞKİN RAPOR**

KATILIM EMEKLİLİK VE HAYAT A.Ş.
KIYMETLİ MADENLER KATILIM EMEKLİLİK YATIRIM FONU

YATIRIM PERFORMANSI KONUSUNDA KAMUYA AÇIKLANAN BİLGİLERE İLİŞKİN RAPOR

Katılım Emeklilik ve Hayat A.Ş. Kıymetli Madenler Katılım Emeklilik Yatırım Fonu'nun ("Fon") 1 Ocak - 31 Aralık 2024 dönemine ait ekteki performans sunuş raporunu Sermaye Piyasası Kurulu'nun VII-128.5 sayılı Bireysel Portföylerin ve Kolektif Yatırım Kuruluşlarının Performans Sunumuna, Performansa Dayalı Ücretlendirilmesine ve Kolektif Yatırım Kuruluşlarını Notlandırma ve Sıralama Faaliyetlerine İlişkin Esaslar Hakkında Tebliğ'inde ("Tebliğ") yer alan performans sunuş standartlarına ilişkin düzenlemeleri çerçevesinde incelemiş bulunuyoruz.

İncelememiz sadece yukarıda belirtilen döneme ait performans sunuşunu kapsamaktadır. Bunun dışında kalan dönemler için inceleme yapılmamış ve görüş oluşturulmamıştır.

Görüşümüze göre 1 Ocak - 31 Aralık 2024 dönemine ait performans sunuş raporu Fon'un performansını Tebliğ'de belirtilen performans sunuş standartlarına ilişkin düzenlemelere uygun olarak doğru bir biçimde yansıtmaktadır.

Coşkun Gülen, YMM
Sorumlu Denetçi

Coşkun Gülen
CPATURK Bağımsız Denetim
Yeminli Mali Müşavirlik A.Ş.

İstanbul, 27 Mart 2025

KATILIM EMEKLİLİK VE HAYAT A.Ş.
KIYMETLİ MADENLER KATILIM EMEKLİLİK YATIRIM FONU'NA AİT
PERFORMANS SUNUŞ RAPORU

A. TANITICI BİLGİLER

PORTFÖYE BAKIŞ		YATIRIM VE YÖNETİME İLİŞKİN BİLGİLER	
Halka arz tarihi: 04 Ağustos 2021			
31 Aralık 2024 tarihi itibarıyla		Fonun Yatırım Amacı	Portföy Yöneticileri
Fon Toplam Değeri	1.271.609.271,45 TL	Fon Portföyünde gümüş ve gümüşe dayalı sermaye piyasası araçlarına yer verilmek suretiyle, dünya gümüş piyasasındaki fiyat gelişmelerinin yatırımcılara yüksek bir korelasyonla yansıtılması hedeflenmektedir.	Serkan Anıl Melek Yavaş Erkan Sevinç
Birim Pay Değeri	0,051681		
Yatırımcı Sayısı	82.550		
Tedavül Oranı (%)	2,46		
Portföy Dağılımı		Yatırım Stratejisi	
- Değerli Maden (Altın ve Gümüş)	% 78,35	Fon'un yatırım stratejisi uyarınca portföyünün en az %80'i devamlı olarak kıymetli madenler ve bunlara dayalı sermaye piyasası araçlarından oluşur. Fonun amacı kıymetli madenler piyasasındaki fiyat gelişmelerini katılımcılara yüksek oranda yansıtmaktır. Fon pay değerinin fon portföyündeki kıymetli madenler ile yüksek korelasyonu yatırım stratejisinde birincil hedeftir. Fon portföyünde kıymetli madenler ve kıymetli madenlere dayalı sermaye piyasası araçları kullanılarak, kıymetli maden fiyatlarındaki artışa bağlı olarak düzenli ve istikrarlı gelir akımları elde edilmesi amaçlanmaktadır. Fon portföyüne, kıymetli madenlere dayalı kira sertifikası ile vaad sözleşmeleri alınabilir ve katılma hesabı yapılabilir. Fon portföyünde kıymetli madenler ve bunlara dayalı sermaye piyasası araçları dışında yer verilecek olan diğer yatırım araçları fon portföyünün %20'sini geçemez.	
-Altına Dayalı Kira Sertifikası	%6,52		
-Borsa Yatırım Fonu	%11,86		
-Yatırım Fonu	%3,27		
		Yatırım Riskleri	En Az Alınabilir Pay Adeti: 0,001 Adet
		Fon portföyü ağırlıklı olarak gümüş ve altına dayalı sermaye piyasası araçlarından oluşmaktadır. Bu nedenle fon, emtia ve kur risklerini taşımaktadır. Emtia riski, gümüş ve altın ve altına dayalı sermaye piyasası araçlarının, küresel gümüş ve altın fiyatlarında oluşabilecek dalgalanmalarından doğabilecek riskleridir. Kur riski, ABD Doları cinsinden yapılan altın yatırımlarının döviz kuru hareketlerinden kaynaklanabilecek risklerini ifade eder. Fonun amacı gümüş ve altın fiyatlarındaki gelişmeleri yatırımcılarına yansıtmak olduğundan dolayı, maruz olunan emtia ve kur risklerini azaltmak mümkün değildir.	

KATILIM EMEKLİLİK VE HAYAT A.Ş.
KIYMETLİ MADENLER KATILIM EMEKLİLİK YATIRIM FONU'NA AİT
PERFORMANS SUNUŞ RAPORU

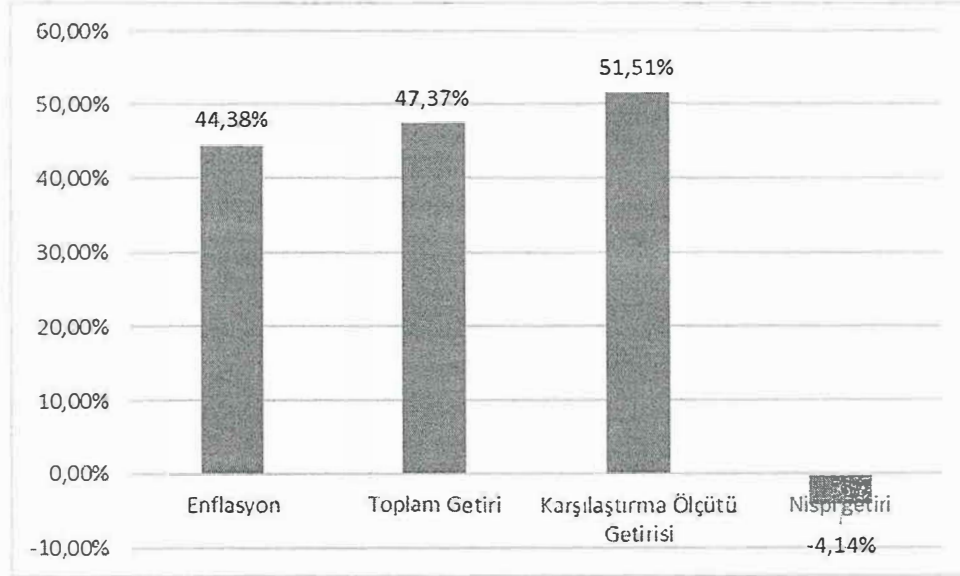
B. PERFORMANS BİLGİSİ

YILLAR	Toplam Getiri (%)	Karşılaştırma Ölçütünün Getirisi (%)	Enflasyon Oranı (**)	Fon Portföyünün Getirisinin Zaman İçinde Standart Sapması (%)	Karşılaştırma Ölçütünün Standart Sapması (%)	Bilgi Rasyosu	Sunuma Dahil Dönem Sonu Portföy veya Portföy Grubunun Fon Toplam Değer
1.Yıl(*)	48,01	46,59	36,08	3,21	3,00	0,0497	39.539.350,97 TL
2.Yıl	42,63	40,96	64,27	1,06	1,08	0,0038	168.658.327,94 TL
3.Yıl	66,36	64,274	64,77	1,12	1,23	0,0008	517.176.246,00 TL
4.Yıl(***)	47,37	51,51	44,38	1,27	0,97	0,0501	1.271.609.271,45 TL

(*) 04 Ağustos- 31 Aralık 2021 dönemine aittir.

(**) İlgili döneme ait birikimli TÜFE endeksine göre hesaplanmıştır.

(***) 01 Ocak- 31 Aralık 2024 dönemine aittir.



GEÇMİŞ GETİRİLER GELECEK DÖNEM PERFORMANSI İÇİN BİR GÖSTERGE SAYILMAZ.

KATILIM EMEKLİLİK VE HAYAT A.Ş.
KIYMETLİ MADENLER KATILIM EMEKLİLİK YATIRIM FONU'NA AİT
PERFORMANS SUNUŞ RAPORU

C. DİPNOTLAR

- 1) Portföyün nispi getiri oranı; performans dönemi sonu itibarı ile hesaplanan portföyün vergi öncesi getiri oranından karşılaştırma ölçütünün getiri oranının veya eşik değerini çıkarılması sonucu bulunacak pozitif ya da negatif yüzdesel değerdir.

$$\text{Nispi Getiri} = [\text{Getiri} - \text{Hedeflenen Karşılaştırma Ölçütünün Getirisi}]$$

Yukarıdaki tanımlamalar baz alınarak yapılan hesaplamalar sonucunda, 1 Ocak – 31 Aralık 2024 döneminde aşağıdaki getiri oranları oluşmuştur:

Fon'un Getirisi:	47,37 %
Karşılaştırma Ölçütünü Getirisi:	51,51 %
Nispi Getiri:	-4,14 %

- 2) Fon portföy yönetim şirketi Kuveyt Türk Portföy Yönetimi A.Ş. olup, Kuveyt Türk Katılım Bankası A.Ş.'nin % 100 iştirakidir. Kurucusu olduğu 46 adet yatırım fonunun yanı sıra bireysel müşterilere ait 19, Katılım Emeklilik ve Hayat A.Ş.'ye ait 8 adet emeklilik yatırım fonu olmak üzere 73 adet portföyün yönetimini gerçekleştirmektedir. Yönetilen toplam portföy büyüklüğü 280,786,665 TL'dir.
- 3) Fon portföyünün yatırım amacı, stratejisi ve yatırım riskleri "A. Tanıtıcı Bilgiler" bölümünde belirtilmiştir.
- 4) Fon 1 Ocak – 31 Aralık 2024 döneminde net %47,37 getiri sağlamıştır. Aynı dönemde Fon'un brüt getirisi aşağıdaki gibidir:

01 Ocak 2024 - 31 Aralık 2024 Döneminde Brüt Fon Getiri

Fon Net Basit Getirisi (Dönem Sonu Birim Fiyat-Dönem Başı Birim Fiyat/Dönem Başı Birim Fiyat)	47,37%	
Gerçekleşen Fon Toplam Giderleri Oranı	1,13%	*
Azami Toplam Gider Oranı	1,09%	
Kurucu Tarafından Karşılanan Giderlerin Oranı	0,04%	**
Net Gider Oranı (Gerçekleşen Fon Toplam Gider Oranı – Dönem İçinde Kurucu Tarafından Karşılanan Fon Giderlerinin Toplamının Oranı)	1,09%	
Brüt Getiri	48,46%	

(*) Kurucu tarafından karşılananlarda dahil tüm fon giderlerinin ortalama net varlık değerine oranı.

(**) Azami Fon Toplam Gider Oranının aşılması nedeniyle kurucu tarafından dönem sonunu takip eden 5 iş günü içinde fona iade edilen giderlerin ortalama fon net varlık değerine oranını ifade etmektedir.

- 5) 1 Ocak – 31 Aralık dönemine ait yönetim ücretleri, vergi, saklama ücretleri ve diğer faaliyet giderlerinin günlük brüt varlık değerlere oranının ağırlıklı ortalaması aşağıdaki gibidir:

Toplam Giderler(TL)	10.283.211,21
Ortalama Fon Portföy Değeri (TL)	909.628.375,54
Toplam Giderler / Ortalama Portföy Değeri	1,13

KATILIM EMEKLİLİK VE HAYAT A.Ş.
KIYMETLİ MADENLER KATILIM EMEKLİLİK YATIRIM FONU'NA AİT
PERFORMANS SUNUŞ RAPORU

- 6) 01 Ocak-31 Aralık 2024 performans sunum dönemi içinde yatırım stratejisinde ya da karşılaştırma ölçütünde herhangi bir değişiklik yapılmamıştır. Fon'un karşılaştırma ölçütü 01 Ocak-31 Aralık 2024 döneminde aşağıdaki gibi hesaplanmıştır:

BIST-KYD Altın Fiyat Ağırlıklı Ortalama Endeksi %45 + Borsa İstanbul Kıymetli Madenler Piyasası Gümüş Ağırlıklı Ortalama Fiyatı %45 + BIST-KYD 1 Aylık Kar Payı TL Endeksi %5 + BIST-KYD Özel Sektör Kira Sertifikaları Endeksi %5

- 7) Emeklilik yatırım fonlarının portföy işletmesinden doğan kazançları kurumlar vergisi ve stopajdan muaftır. Ayrıca 31 Aralık 2004 tarihli 5281 sayılı Kanun'la Gelir Vergisi Kanunu'na eklenen Geçici 67. madde çerçevesinde, emeklilik yatırım fonlarının taraf olduğu yatırım işlemlerinden elde edilen kazançlar üzerinden de tevkifat yapılmaz.
- 8) Yönetim ücretleri, vergi saklama ücretleri ve diğer faaliyet giderlerinin ortalama fon portföy değerine oranı Dipnot 5'te açıklanmıştır. Dönemin faaliyet giderlerinin dağılımı ise aşağıdaki gibidir:

Yönetmelik (*) Madde-19 Uyarınca Yapılan Faaliyet Giderleri	1 Ocak – 31 Aralık 2024
Yönetim Ücreti	9.668.109,37
Komisyon ve Diğer İşlem Ücretleri	2.447,48
Saklama Ücreti	378.645,53
Kurul Ücretleri	0,00
Denetim Ücretleri	31.370,64
Esas Faaliyetlerden Diğer Giderler	202.638,19
Toplam Giderler	10.283.211,21

- (*) 13 Mart 2013 tarih ve 28586 sayılı Resmi Gazete'de yayımlanarak yürürlüğe giren "Emeklilik Yatırım Fonlarının Kuruluş ve Faaliyetlerine İlişkin Esaslar Hakkında Yönetmelik"

D. İLAVE BİLGİ ve AÇIKLAMALAR

- 1) 01 Ocak-31 Aralık 2024 yılında Fon'un Bilgi Rasyosu %0,0501 olarak gerçekleşmiştir. Bilgi Rasyosu, riske göre düzeltilmiş getiri ölçümünde kullanılır. Performans Ölçütü (Benchmark) getirisi üzerindeki portföy getirisinin, portföyün volatilitesine (oyunaklığına) oranı olarak hesaplanır. Portföy yöneticisinin performans ölçütü üzerinde sağladığı getiriyi ölçer. Bilgi rasyosunun aynı zamanda portföy yöneticisinin tutarlılık/istikrar derecesini de gösterdiği kabul edilir. Pozitif ve yüksek Bilgi Rasyosu iyi kabul edilir. Fonun az miktarda yatırım yaptığı katılma hesaplarındaki kar payı oranlarında bankalar arası fark göstermekle beraber ortalama %38,00-%49,00 aralığında seyretmiştir.