

İŐ PORTFÖY YEDİNCİ SERBEST (DÖVİZ-AVRO) FON

**1 OCAK - 31 ARALIK 2024 DÖNEMİNE AİT
PERFORMANS SUNUŐ RAPORU VE
YATIRIM PERFORMANSI KONUSUNDA KAMUYA
AÇIKLANAN BİLGİLERE İLİŐKİN RAPOR**



İŞ PORTFÖY YEDİNCİ SERBEST (DÖVİZ-AVRO) FON

YATIRIM PERFORMANSI KONUSUNDA KAMUYA AÇIKLANAN BİLGİLERE İLİŞKİN RAPOR

İş Portföy Yedinci Serbest (Döviz-Avro) Fon'unun ("Fon") 1 Ocak - 31 Aralık 2024 dönemine ait ekteki performans sunuş raporunu Sermaye Piyasası Kurulu'nun VII - 128.5 sayılı Bireysel Portföylerin ve Kolektif Yatırım Kuruluşlarının Performans Sunumuna, Performansa Dayalı Ücretlendirilmesine ve Kolektif Yatırım Kuruluşlarının Notlandırma ve Sıralama Faaliyetlerine İlişkin Esaslar Hakkında Tebliğ'inde ("Tebliğ") yer alan performans sunuş standartlarına ilişkin düzenlemeleri çerçevesinde incelemiş bulunuyoruz.

İncelememiz sadece yukarıda belirtilen döneme ait performans sunuşunu kapsamaktadır. Bunun dışında kalan dönemler için inceleme yapılmamış ve görüş oluşturulmamıştır.

Görüşümüze göre 1 Ocak - 31 Aralık 2024 dönemine ait performans sunuş raporu Fon'un performansını Tebliğ'de belirtilen performans sunuş standartlarına ilişkin düzenlemelere uygun olarak doğru bir biçimde yansıtmaktadır.

Diğer Husus

Fon'un 31 Aralık 2024 tarihi itibarıyla kamuya açıklanmak üzere ayrıca hazırlanacak yıllık finansal tabloları üzerindeki bağımsız denetim çalışmalarımız henüz tamamlanmamış olup; söz konusu finansal tablolara ilişkin bağımsız denetim çalışmalarımızın tamamlanmasını müteakiben finansal tablolara ilişkin bağımsız denetçi raporumuz ayrıca tanzim edilecektir.

PwC Bağımsız Denetim ve
Serbest Muhasebeci Mali Müşavirlik A.Ş.



Gökçe Yaşar Temel, SMMM
Sorumlu Denetçi

İstanbul, 31 Ocak 2025

İŞ PORTFÖY YEDİNCİ SERBEST (DÖVİZ-AVRO) FON (IUF) PERFORMANS SUNUM RAPORU

A. TANITICI BİLGİLER

PORTFÖYE BAKIŞ
Halka Arz Tarihi : 28.02.2022

YATIRIM VE YÖNETİME İLİŞKİN BİLGİLER

31.12.2024 tarihi itibarıyla (*)	
Fon Toplam Değeri	4,957,156,473
Fon Toplam Değeri (EUR)	134,939,283
Birim Pay Değeri (TRL)	40.719616
Birim Pay Değeri (EUR)	1.108433
Yatırımcı Sayısı	3,346
Tedavül Oranı	9.74%

Portföy Dağılımı	
Borçlanma Araçları	159.99%
- Kamu	116.41%
- Özel Sektör	43.57%
Teminat	2.55%
Fon	1.42%
Ters Repo	1.41%
Repo	-65.37%

Fon'un Yatırım Amacı	Portföy Yöneticileri
Fon portföyü, kolektif portföy yöneticiliğine ilişkin PYŞ Tebliği'nde belirtilen ilkeler ve fon portföyüne dahil edilebilecek varlık ve haklara ilişkin Tebliğ'de yer alan sınırlamalar çerçevesinde yönetilir.	Kadir Furtun Doruk Ergun
En Az Alınabilir Pay Adedi:1	

Yatırım Stratejisi
Fon toplam değerinin en az %80'i devamlı olarak T.C. Hazine ve Maliye Bakanlığı tarafından EUR cinsinden ihraç edilen borçlanma araçları ve kira sertifikaları ile yerli ihraççıların EUR cinsinden ihraç edilen para ve sermaye piyasası araçlarına yatırılacaktır. Fon toplam değerinin kalan kısmı yabancı ihraççıların para ve sermaye piyasası araçlarına ve/veya Türk Lirası cinsi para ve sermaye piyasası araçlarına yatırılacaktır. Fon portföyüne alınacak finansal varlıklar Sermaye Piyasası Kurulunun düzenlemelerine ve bu zihnamede belirtilen esaslara uygun olarak seçilir ve portföy yöneticisi tarafından mevzuata uygun olarak yönetilir. Fon portföyünün yönetiminde ve yatırım yapılacak sermaye piyasası araçlarının seçiminde, Tebliğ'in 4. maddesinde belirtilen varlıklar ve işlemler ile 6. maddesinde tanımlanan fon türlerinden Serbest Şemsiye Fon niteliğine uygun bir portföy oluşturulması esas alınır. Fon, Tebliğ'in 25'inci maddesinde yer alan serbest fonlara dair esaslara uyulur.Fon'un yatırım stratejisi başta T.C. Hazine ve Maliye Bakanlığı tarafından Avro cinsinden ihraç edilen borçlanma araçları ve kira sertifikaları ile yerli ihraççıların Avro cinsinden ihraç edilen para ve sermaye piyasası araçları olmak üzere, Kurulca uygun görülen diğer yatırım araçlarına, taraf olunacak sözleşmelere, finansal işlemlere ve menkul kıymetlere yatırım yaparak sermaye kazancı sağlamak ve portföy değerini artırmayı amaçlamaktadır. Fon'un likidite veya vade açısından bir yönetim kısıtlaması yoktur. Fon portföyü, Tebliğ'in 4. maddesinde belirtilen tüm varlık ve işlemlerden oluşabilir. Fon portföyüne TL cinsi varlıklar ve işlemler olarak; Sermaye Piyasası Kurulu tarafından teminat olarak kabul edilen her türlü varlığı dayanak olarak alan repo ve ters repo işlemleri (Menkul kıymet tercihi ve pay senedi repo/ters repo işlemleri dahil), Takasbank Para Piyasası ve/veya yurt içi organize para piyasası işlemleri, devlet iç borçlanma senetleri, Türkiye'de mukim şirketler tarafından ihraç edilen özel sektör menkul kıymetleri (ortaklık payları ve borçlanma araçları), mevduat/katılma hesapları, kredi riskine dayalı yatırım araçları (CLN), kamu ve/veya özel sektör tarafından ihraç edilen kira sertifikaları ile ipotège ve/veya varlığa dayalı menkul kıymetler ve/veya ipotek ve/veya varlık teminatl menkul kıymetler, yurtdışı ihraççıların çıkarmış olduğu TL cinsi menkul kıymetler, varantlar, sertifikalar ve söz konusu varlıklara ve/veya söz konusu varlıklar üzerinden oluşturulan endekslere dayalı swap işlemleri/sözleşmeleri dahil türev araçlar, yapılandırılmış yatırım araçları ile yurt içinde ve/veya yurt dışında kurulmuş borsa yatırım fonu katılma payları, gayrimenkul yatırım fonu katılma payları ve girişim sermayesi yatırım fonu katılma payları dahil olmak üzere yatırım fonu katılma payları ile her türlü yatırım ortaklığı payları alınabilir. Fon, döviz cinsi varlık ve işlemler olarak ise; Türk Devleti, il özel idareleri, Kamu Ortaklığı İdaresi ve belediyeler ile Devletin kefalet ettiği diğer kuruluşlar tarafından yurt dışında ihraç edilen eurobondlara, sukuk ihraçlarına, Türkiye'de ihraç edilen döviz cinsinden/döviz endeksli borçlanma araçlarına, Türk özel şirketlerinin ihraç ettiği eurobondlar ve sukuklar dahil döviz cinsi borçlanma araçlarına, gelişmiş ve gelişmekte olan ülkelerin kamu ve özel sektör borçlanma araçlarına (eurobond, hazine/devlet bono/tahvil, ve/veya benzer yapıdaki diğer borçlanma araçları), mevduat/katılma hesapları, gelişmiş ve gelişmekte olan ülkelerdeki şirketlerin ortaklık payları ile Amerikan ve Global Depo Sertifikalarına (ADR GDR), gelişmiş ve gelişmekte olan ülkelerin yatırım fonu/borsa yatırım fonu katılma paylarına (yabancı fonlar) ve altın ve diğer kıymetli madenler ile bu madenlere dayalı olarak ihraç edilen sermaye piyasası araçlarına ve emtiaya dayalı türev ürünlere yatırım yapılabilecektir. Fon uygulayacağı stratejilerde, beklenen getiriyi artırmak veya riskten korunma sağlamak amacıyla kaldıraç yaratan işlemler gerçekleştirebilir. Kaldıraç yaratan işlem; fon portföyüne türev araç (vadeli işlem ve opsiyon sözleşmeleri), saklı türev araç, swap sözleşmesi, varant ve sertifika dahil edilmesini, ileri valörlü tahvil/bono ve altın işlemlerini, opsiyon alım ve satımı ile yapılandırılmış yatırım/borçlanma araçlarını, dayanak varlığı ortaklık payları ve endeksleri, faize dayalı menkul kıymetler ve endeksleri, döviz ve emtia olan türev ürünleri ve diğer herhangi bir yöntemle kaldıraç yaratan benzeri işlemleri ifade eder. Türev işlemler hem tezgahüstü piyasalar aracılığıyla hem de organize piyasalar aracılığıyla yapılabilecektir. Repo/Ters Repo pazarındaki işlemlerin yanı sıra menkul kıymet tercihi ve/veya pay senedi repo/ters repo işlemleri yapılabilecektir.Kaldıraç kullanımı;• Vadeli işlemler ve opsiyonlar gibi belirli bir teminat, prim ya da ödeme karşılığı nispi işlem yapılabilmesine imkan tanıyan kaldıraçlı işlemlere yatırım yapılarak,• Menkul Kıymet Tercihli Repo Pazarı ile Pay Senedi Repo Pazarı ve Repo/Ters Repo Pazarı'nda repo yoluyla fon temin edilerek,• Kredi kullanılarak kredili menkul kıymet alımı ve ağıza satış gibi diğer borçlanma yöntemleriyle gerçekleştirilebilir. Takasbank Borsa Para Piyasası ve/veya diğer para piyasası işlemleri ile fon temin edilerek kaldıraç yaratılabilir Kaldıraç kullanımı, Fon'un getiri volatilitasını ve maruz kaldığı riskleri artırabilir. Kaldıraç seviyesinin belirlenmesinde, kaldıraç kullanımı sonrasında oluşabilecek risklilik düzeyinin bu zihnamede yer alan sınırlamalar dahilinde kalması hususu da göz önünde bulundurulur.Kaldıraç yaratan işlemlere ilişkin pozisyon hesaplaması yapılırken dayanak varlığın piyasa fiyatı olarak, Finansal Raporlama Tebliği'nde yer alan esaslar çerçevesinde belirlenen fiyat esas alınır.Fon herhangi bir menkul kıymete doğrudan veya türev araçlar vasıtası ile dolaylı yatırım yapabilir. Fon herhangi bir menkul kıymeti ya da nakdi teminat göstererek borçlanabilir veya türev araçlar vasıtası ile dolaylı olarak bu borçlanmayı gerçekleştirebilir.Fon borsa dışı repo/ters repo işlemleri gerçekleştirebilir.Fon yatırım stratejisini uygularken, kredi alabilir, repo (pay senedi repo işlemleri dahil), para piyasası işlemleri ve diğer borçlanma araçlarını kullanabilir. Fon portföyünde bulunan tüm ortaklık payları ödünç işlemine konu edilebilir. Fon, serbest fon niteliğinde olmasından dolayı ödünç menkul kıymet işlemlerine dair Tebliğ'in 22. maddesindeki sınırlamalara tabi değildir. Ödünç menkul kıymet işlemlerine dair uygulanacak esaslar ise Rehber'in 4.2.5. maddesinde belirtilmiştir. Fon sadece yapılan işlemlerle ilgili olması kaydıyla yatırım yaptığı para ve sermaye piyasası araçlarını ya da diğer finansal varlıkları teminat olarak verebilir.

(*) 1 Ocak 2025 tarihinin tatil günü olması sebebi ile 2 Ocak 2025 sonu ile hazırlanan performans raporlarında 2 Ocak 2025 tarihinde geçerli olan 31 Aralık 2024 tarihi ile oluşturulan Fon Portföy Değeri ve Net Varlık Değeri tablolarındaki değerler kullanılmıştır.

İŞ PORTFÖY YEDİNCİ SERBEST (DÖVİZ-AVRO) FON (IUF) PERFORMANS SUNUM RAPORU

Yatırım Riskleri

Fon'un maruz kalabileceği riskler şunlardır:1) Piyasa Riski: Piyasa riski ile borçlanmayı temsil eden finansal araçların, ortaklık paylarının, diğer menkul kıymetlerin, döviz ve dövizle endeksli finansal araçlara dayalı türev sözleşmelere ilişkin taşıyan pozisyonların değerinde, faiz oranları, ortaklık payı fiyatları ve döviz kurlarındaki dalgalanmalar nedeniyle meydana gelebilecek zarar riski ifade edilmektedir. Söz konusu risklerin detaylarına aşağıda yer verilmektedir: a- Faiz Oranı Riski: Fon portföyüne faize dayalı varlıkların (borçlanma aracı, ters repo vb.) dahil edilmesi halinde, söz konusu varlıkların değerinde piyasalarda yaşanabilecek faiz oranları değişimleri nedeniyle oluşan riski ifade eder. b- Kur Riski: Fon portföyüne yabancı para cinsinden varlıkların dahil edilmesi halinde, döviz kurlarında meydana gelebilecek değişiklikler nedeniyle Fon'un maruz kalacağı zarar olasılığını ifade etmektedir. c- Ortaklık Payı Fiyat Riski: Fon portföyüne ortaklık payı dahil edilmesi halinde, Fon portföyünde bulunan ortaklık paylarının fiyatlarında meydana gelebilecek değişiklikler nedeniyle portföyün maruz kalacağı zarar olasılığını ifade etmektedir. d- Kâr Payı Oranı Riski: Fon portföyüne kira sertifikası ve katılma hesabı dahil edilmesi halinde söz konusu ürünlerin sağlayacağı kira/kâr payı oranlarında yaşanabilecek dalgalanmalar nedeniyle oluşan riski ifade eder.e- Kıymetli Maden ve Emtia Riski: Kıymetli madenlere doğrudan yatırım yapılması veya kıymetli madenler ile emtiaya dayalı sermaye piyasası araçlarının fon portföyüne dahil edilmesi halinde, kıymetli madenlerin veya emtiaların fiyatlarında meydana gelebilecek değişiklikler nedeniyle portföyün değer kaybetme olasılığını ifade etmektedir.2) Karşı Taraf Riski: Karşı tarafın sözleşmeden kaynaklanan yükümlülüklerini yerine getirmek istememesi ve/veya yerine getirememesi veya takas işlemlerinde ortaya çıkan aksaklıklar sonucunda ödemenin yapılamaması riskini ifade etmektedir. 3) Likidite Riski: Fon portföyünde bulunan finansal varlıkların istenildiği anda piyasa fiyatından nakde dönüştürülebilmesi halinde ortaya çıkan zarar olasılığıdır.4) Kaldıraç Yaratan İşlem Riski: Fon portföyüne türev araç (vadeli işlem ve opsiyon sözleşmeleri), saklı türev araç, swap sözleşmesi, varant, sertifika dahil edilmesi, ileri valörlü tahvil/bono ve altın alım işlemlerinde ve diğer herhangi bir yöntemle kaldıraç yaratan benzeri işlemlerde bulunulması halinde, başlangıç yatırımı ile başlangıç yatırımının üzerinde pozisyon alınması sebebi ile Fon'un başlangıç yatırımından daha yüksek zarar kaydedebilme olasılığı kaldıraç riskini ifade eder.5) Operasyonel Risk: Operasyonel risk, Fon'un operasyonel süreçlerindeki aksamalar sonucunda zarar oluşması olasılığını ifade eder. Operasyonel riskin kaynakları arasında kullanılan sistemlerin yetersizliği, başarısız yönetim, personelin hatalı ya da hileli işlemleri gibi kurum içi etkenlerin yanı sıra doğal afetler, rekabet koşulları, politik rejim değişikliği gibi kurum dışı etkenler de olabilir.6) Yoğunlaşma Riski: Belli bir varlığa ve/veya vadeye yoğun yatırım yapılması sonucu Fon'un bu varlığın ve vadenin içerdiği risklere maruz kalmasıdır.7) Korelasyon Riski: Farklı finansal varlıkların piyasa koşulları altında belirli bir zaman dilimi içerisinde aynı anda değer kazanması ya da kaybetmesine paralel olarak, en az iki farklı finansal varlığın birbirleri ile olan pozitif veya negatif yönlü ilişkileri nedeniyle doğabilecek zarar ihtimalini ifade eder.8) Yasal Risk: Fon'un katılma paylarının satıldığı dönemden sonra mevzuatta ve düzenleyici otoritelerin düzenlemelerinde meydana gelebilecek değişikliklerden olumsuz etkilenmesi riskidir. 9) İhraççı Riski: Fon portföyüne alınan varlıkların ihraççısının yükümlülüklerini kısmen veya tamamen zamanında yerine getirememesi nedeniyle doğabilecek zarar ihtimalini ifade eder.10) Açığa Satış Riski: Fon portföyü içerisinde açığa satış yapılan finansal enstrümanların piyasa likiditesinin daralması sebebiyle ödünç karşılığı ve/veya doğrudan açığa satış imkanlarının azalması durumunu ifade etmektedir.11) Etik Risk: Dolandırıcılık, suistimal, zimmete para geçirme, hırsızlık gibi nedenler ile Fon'u zarara uğratabilecek kasıtlı eylemler ya da Kurucu'nun itibarını olumsuz etkileyecek suçların (örneğin, kara para aklanması) işlenmesi riskidir.12) Baz Riski: Vadeli işlem kontratlarının cari değeri ile konu olan ilgili finansal enstrüman spot fiyatının aldığı değer arasındaki fiyat farklılığı değişimini ifade etmektedir. Sözleşmede belirlenen vade sonunda vadeli fiyat ile spot fiyat birbirine eşit olmaktadır. Ancak fon portföyü içerisinde yer alan ilgili vadeli finansal enstrümanlarda işlem yapılan tarih ile vade sonu arasında geçen zaman içerisinde vadeli fiyat ile spot fiyat teorik fiyatlamadan farklı olabilmektedir. Dolayısıyla burada Baz Değer'in sözleşme vadesi boyunca göstereceği değişim riskini ifade etmektedir.13) Teminat Riski: Türev araçlar üzerinden alınan bir pozisyonun güvencesi olarak alınan teminatın, teminatı zorunlu haller sebebiyle likidite etmesi halinde piyasaya göre değerlendirme değerinin beklenen türev pozisyon değerini karşılayamaması veya doğrudan, teminatın niteliği ile ilgili olumsuzlukların bulunması olasılığının ortaya çıkması durumudur.14) Opsiyon Duyarlılık Riskleri: Opsiyon portföylerinde risk duyarlılıkları arasında, işleme konu olan spot finansal ürün fiyat değişiminde çok farklı miktarda risk duyarlılık değişimleri yaşanabilmektedir. Delta; opsiyonun yazıldığı ilgili finansal varlığın fiyatındaki bir birim değişimin opsiyon priminde oluşturduğu değişimi göstermektedir. Gamma; opsiyonun ilgili olduğu varlığın fiyatındaki değişimin opsiyonun deltasında meydana getirdiği değişimi ölçmektedir. Vega; opsiyonun dayanak varlığının fiyat dalgalanmasındaki birim değişimin opsiyon priminde oluşturduğu değişimdir. Theta; risk ölçümlerinde büyük önem taşıyan zaman faktörünü ifade eden gösterge olup, opsiyon fiyatının vadeye göre değişiminin ölçüsüdür. Rho ise faiz oranlarındaki yüzdesel değişimin opsiyonun fiyatında oluşturduğu değişimin ölçüsüdür.15) Yapılandırılmış Yatırım/Borçlanma Araçları Riskleri: Yapılandırılmış Yatırım/Borçlanma Araçlarının değeri ve dönem sonu getirisi faiz ödemesinin yanında dayanak varlığın piyasa performansına bağlıdır. Yapılandırılmış Yatırım/Borçlanma Araçlarının dayanak varlıkları üzerine oluşturulan stratejilerin getirisinin ilgili dönemde negatif olması halinde, yatırımcı vade sonunda hiçbir itfa geliri elde edemeyeceği gibi, performansla orantılı olarak vade sonunda elde edilen itfa tutarı nominal değerden daha düşük de olabilir. Bununla birlikte, Yapılandırılmış Yatırım/Borçlanma Araçlarının günlük fiyat oluşumunda piyasa faizlerinde yaşanabilecek değişimler ve dayanak varlık fiyat değişimleri de etkili olabilmektedir. Piyasa faizlerinde ve dayanak varlık fiyatında yaşanabilecek dalgalanmalar Yapılandırılmış Yatırım/Borçlanma Araçlarının günlük değerlemesini etkileyebilmektedir. Fon'un Riske Maruz Değer (RMD) hesaplamalarında türev araçlarla birlikte Yapılandırılmış Yatırım/Borçlanma Araçlarından kaynaklanan piyasa riskleri de dikkate alınır. Yapılandırılmış Yatırım/Borçlanma Araçları yatırımı yapılması halinde karşı taraf riski de mevcuttur. Karşı taraf riski, ihraççı kurumun Yapılandırılmış Yatırım/Borçlanma Araçlarından kaynaklanan yükümlülüklerini yerine getirememesi riskini ifade eder. Karşı taraf riskini minimum seviyede tutulabilecek adına, Yapılandırılmış Yatırım/Borçlanma Araçları yatırımlarında ihraççının ve/veya varsa yatırım aracının Fon Tebliği'nin 32'nci maddesinde belirtilen derecelendirme notuna sahip olması koşulu aranır.

İŞ PORTFÖY YEDİNCİ SERBEST (DÖVİZ-AVRO) FON (IUF) PERFORMANS SUNUM RAPORU

B. PERFORMANS BİLGİSİ

PERFORMANS BİLGİSİ

YILLAR	Toplam Getiri (%)	Eşik Değer Getirisi (%)	Enflasyon Oranı (%) (TÜFE) (*)	Portföyün Zaman İçinde Standart Sapması (%) (**)	Eşik Değer Standart Sapması (%) (**)	Bilgi Rasyosu	Sunuma Dahil Dönem Sonu Portföyün Toplam Değeri / Net Aktif Değeri
2022 (***)	31.46%	29.53%	41.07%	12.00%	11.69%	0.04	105,432,567
2023	68.85%	64.55%	64.77%	13.60%	12.77%	0.04	972,012,828
2024	18.56%	13.88%	44.38%	6.25%	6.20%	0.16	4,957,156,473

PERFORMANS BİLGİSİ EUR

YILLAR	Toplam Getiri (%)	Karşılaştırma Ölçütünün Getirisi / Eşik Değer (%)	Portföyün Zaman İçinde Standart Sapması (%) (**)	Karşılaştırma Ölçütünün Standart Sapması (%) (**)	Bilgi Rasyosu	Sunuma Dahil Dönem Sonu Portföyün Toplam Değeri / Net Aktif Değeri
2022 (****)	2.03%	0.54%	2.70%	0.03%	0.04	5,288,844
2023	3.34%	0.70%	3.82%	0.03%	0.04	29,840,235
2024	5.13%	0.98%	1.61%	0.04%	0.16	134,939,283

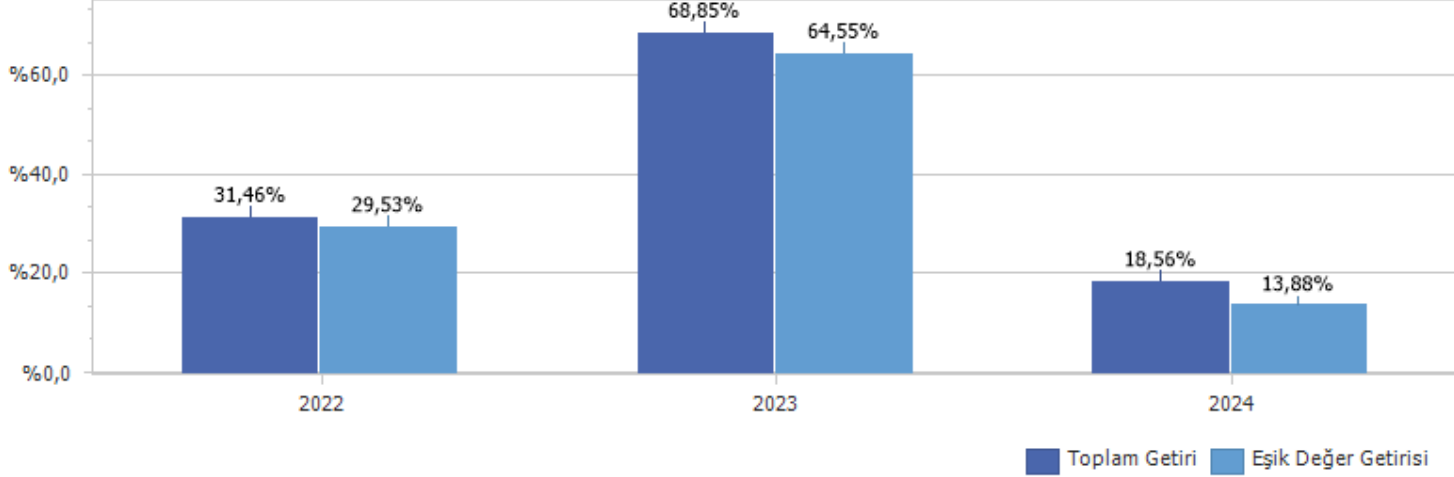
(*) Enflasyon oranı TÜİK tarafından açıklanan TÜFE'nin dönemsel oranıdır.

(**) Portföyün ve eşik değerinin standart sapması dönemdeki günlük getiriler üzerinden hesaplanmıştır.

(***) İlgili veriler 28.02.2022 tarihinden sene sonuna kadar olan değerleri vermektedir.

(****) 28.02.2022 tarihi itibarıyla EUR fiyat açıklamaya başlamıştır.

PERFORMANS GRAFİĞİ



GEÇMİŞ GETİRİLER GELECEK DÖNEM PERFORMANSI İÇİN BİR GÖSTERGE SAYILMAZ.

İŞ PORTFÖY YEDİNCİ SERBEST (DÖVİZ-AVRO) FON (IUF) PERFORMANS SUNUM RAPORU

C. DİPNOTLAR

1) İş Portföy Yönetimi yatırım danışmanlığı ve portföy yönetimi hizmetleri sunmaktadır. Şirket, Yatırım fonları, emeklilik fonları, alternatif yatırım ürünleri ve özel portföy yönetimi alanlarında İş Portföy Yönetimi yatırım danışmanlığı ve portföy yönetimi hizmetleri sunmaktadır. Şirket, Yatırım fonları, emeklilik fonları, alternatif yatırım ürünleri ve özel portföy yönetimi alanlarında uzmanlaşmıştır. Sermaye Piyasası Kanunu, Sermaye Piyasası Kurulu'nun ilgili tebliği, fonların izahnameleri ve portföy yöneticiliği faaliyetine ilişkin geçerli mevzuat çerçevesinde, fonlar Sermaye Piyasası Faaliyet Lisanslarına sahip uzmanlar tarafından yönetilmektedir. Sermaye Piyasası Kanunu, Sermaye Piyasası Kurulu'nun ilgili tebliği, fonların izahnameleri ve portföy yöneticiliği faaliyetine ilişkin geçerli mevzuat çerçevesinde, fonlar Sermaye Piyasası Faaliyet Lisanslarına sahip uzmanlar tarafından yönetilmektedir.

2) Fon Portföyü'nün yatırım amacı, yatırımcı riskleri ve stratejisi "Tanıtıcı Bilgiler" bölümünde belirtilmiştir.

3) Fon 1.01.2024 - 31.12.2024 döneminde net %18,56 oranında getiri sağlarken, eşik değerinin getirisi aynı dönemde %13,88 olmuştur. Sonuç olarak Fon'un nispi getirisi %4,68 olarak gerçekleşmiştir.

Toplam Getiri : Fonun ilgili dönemdeki birim pay değerindeki yüzdesel getiriyi ifade etmektedir.

Eşik Değer Getirisi : Fonun eşik değerinin ilgili dönem içerisinde hesaplanmış olan yüzdesel getirisini ifade etmektedir.

Nispi Getiri : Performans sonu dönemi itibarıyla hesaplanan portföy getiri oranı ile nispi getiri oranı arasındaki farkı ifade etmektedir.

4) Yönetim ücretleri, vergi, saklama ücretleri ve diğer faaliyet giderlerinin günlük brüt portföy değerine oranının ağırlıklı ortalaması aşağıdaki gibidir.

1.01.2024 - 31.12.2024 döneminde:	Fon Toplam Değerine Oranı (%)	TL Tutar
Fon Yönetim Ücreti	0.501421%	13,429,811.82
Denetim Ücreti Giderleri	0.001529%	40,961.16
Saklama Ücreti Giderleri	0.071398%	1,912,284.76
Aracılık Komisyonu Giderleri	0.021559%	577,437.00
Kurul Kayıt Ücreti	0.000000%	0.00
Diğer Faaliyet Giderleri	0.035059%	939,006.58
Toplam Faaliyet Giderleri		16,899,501.32
Ortalama Fon Toplam Değeri		2,678,352,287.57
Toplam Faaliyet Giderleri / Ortalama Fon Toplam Değeri		0.63%

5) Performans sunum dönemi içerisinde eşik değer sabit kalmıştır

Dönem	Karşılaştırma Ölçütü Bilgisi
28.02.2022 - ...	BIST-KYD 1 Aylık Gösterge Mevduat EUR x 1,00

6) Yatırım fonlarının portföy işletmesinden doğan kazançları kurumlar vergisi ve stopajdan muaftır.

İŞ PORTFÖY YEDİNCİ SERBEST (DÖVİZ-AVRO) FON (IUF) PERFORMANS SUNUM RAPORU

D. İLAVE BİLGİLER VE AÇIKLAMALAR

1) Performans sunum dönemine ait Brüt Getiri hesabı aşağıda sunulmaktadır

Net Getiri	18.56%
Gerçekleşen Gider Oranı	0.63%
Brüt Getiri	19.19%

2) Performans sunum dönemine ait getiri aşağıda sunulmaktadır

Endeksler	Getiri
BIST 100 Getiri Endeksi	34.94%
BIST 30 Getiri Endeksi	38.06%
Bist-Kyd Dibs 91 Gün	45.67%
Bist-Kyd Dibs 182 Gün	41.24%
Bist-Kyd Dibs 365 Gün	39.93%
Bist-Kyd Dibs 547 Gün	33.14%
Bist-Kyd Dibs Tüm	20.27%
Bist-Kyd Ösba Sabit	53.62%
Bist-Kyd Ösba Değişken	66.63%
Bist-Kyd Repo (Brüt)	63.52%
Bist-Kyd Altın Fiyat Ağırlıklı Ortalama	52.44%
Bist-Kyd Eurobond Usd (TL)	27.82%
Bist-Kyd Eurobond Eur (TL)	21.10%
USD	19.85%
EUR	12.78%